



Ministero dell'Economia e delle Finanze



**Dipartimento
Politiche di Sviluppo**

*Servizio per le politiche di sviluppo
territoriale*

Quaderno congiunturale Territoriale

Trimestrale



**Anno V
Numero 16
Luglio 2002**

| | |
|-----------------------------------|--|
| COORDINAMENTO | <i>Letizia Ravoni</i> |
| RESPONSABILI | <i>Letizia Ravoni, Francesco Stella, Renato Santelia</i> |
| GRUPPO REDAZIONALE | |
| • <i>INDAGINI ISAE</i> | <i>Ornella Montalbano, Rosanna Romano</i> |
| • <i>INDAGINI MOVIMPRESE</i> | <i>Rosanna Romano</i> |
| • <i>MERCATO DEL LAVORO</i> | <i>Fausto Gasbarri, Federico Risi</i> |
| • <i>CONSUMI E PREZZI</i> | <i>Loredana Buffoni</i> |
| • <i>ESPORTAZIONI</i> | <i>Rosanna Romano</i> |
| • <i>TURISMO</i> | <i>Loredana Buffoni</i> |
| • <i>CREDITO</i> | <i>Loredana Buffoni</i> |
| • <i>GIUSTIZIA</i> | <i>Fausto Gasbarri</i> |
| • <i>INFORMAZIONI STRUTTURALI</i> | <i>Federico Risi, Rosanna Romano</i> |
| • <i>NOTE METODOLOGICHE</i> | <i>Federico Risi, Rosanna Romano</i> |
| SEGRETERIA | <i>Loredana Buffoni, Alma Conti</i> |

QUADERNO CONGIUNTURALE TERRITORIALE

INDICE

INCHIESTA CONGIUNTURALE ISAE PRESSO LE INDUSTRIE MANIFATTURIERE

Nota congiunturale territoriale: clima di fiducia imprese Pag 2

INCHIESTA CONGIUNTURALE ISAE PRESSO I CONSUMATORI

Nota congiunturale territoriale: clima di fiducia consumatori “ 7

INDAGINE MOVIMPRESE

Nota congiunturale territoriale: l'evoluzione del tessuto imprenditoriale “ 12

Tav. 1 Imprese registrate per regione – I Trim. 2002 “ 12

Tav. 3.1 Natimortalità delle imprese per settore economico ed area “ 16

Tav. 3.2 Imprese registrate –I trim.2002 “ 17

Tav. 3.3 Imprese registrate –I trim.1998- I trim. 2002 “ 18

ESPORTAZIONI

Nota congiunturale territoriale: esportazioni delle Regioni italiane “ 20

Tav. 4.1 Esportazioni per ripartizione e regione – I trimestre 2002 “ 23

Tav. 4.2 Esportazioni per ripartizione geografica “ 24

Tav. 4.3 Esportazioni per ripartizione geografica “ 25

Tav. 4.4 Esportazioni italiane per ripartizione geografica “ 26

Tav. 4.5 Esportazioni per ripartizione geografica - dati destagionalizzati “ 27

Tav. 4.6 Esportazioni italiane per ripartizione geografica - serie destag. “ 28

Graf.4.1...Esportazioni per ripartizione geografica “ 29

MERCATO DEL LAVORO

Nota congiunturale territoriale: occupazione e disoccupazione a livello territoriale “ 31

Nota congiunturale territoriale: previsione di occupazione delle imprese “ 34

| | | | |
|-----------|--|---|----|
| Tav. 5.1 | Offerta e domanda di lavoro – Italia | “ | 36 |
| Tav. 5.2 | Offerta e domanda di lavoro – Mezzogiorno | “ | 37 |
| Tav. 5.3 | Offerta e domanda di lavoro – Centro Nord | “ | 38 |
| Tav. 5.4 | Offerta e domanda di lavoro - variazioni percentuali tendenziali | “ | 39 |
| Tav. 5.5 | Offerta e domanda di lavoro - dati destagionalizzati | “ | 40 |
| Tav. 5.6 | Offerta e domanda di lavoro – dati destagionalizzati | “ | 41 |
| Tav. 5.7 | Popolazione per condizione e regione | “ | 42 |
| Tav. 5.8 | Tassi di disoccupazione per regione | “ | 43 |
| Tav. 5.9 | Occupati per ramo di attività economica e regione | “ | 44 |
| Tav. 5.10 | Occupati per ramo di attività economica e per regione – variaz. assol. | “ | 45 |
| Tav. 5.11 | Occupati per ramo di attività economica e per regione – variaz. perc. | “ | 46 |

PREZZI E CONSUMI

| | | | |
|----------|--|---|----|
| | <i>Nota congiunturale territoriale: prezzi al consumo</i> | “ | 48 |
| Tav. 6.1 | Prezzi al consumo | “ | 48 |
| | <i>Nota congiunturale territoriale: vendite del commercio fisso al dettaglio</i> | “ | 50 |
| Tav. 6.2 | Vendite del commercio fisso al dettaglio | “ | 51 |

TURISMO

| | | | |
|----------|---|---|----|
| | <i>Nota congiunturale territoriale : Flussi turistici ferragosto 2001</i> | “ | 53 |
| Tav. 7.1 | Movimento dei clienti negli esercizi alberghieri – anno 2000-2001 | “ | 54 |

CREDITO

| | | | |
|----------|---|---|----|
| | <i>Nota congiunturale territoriale: Prestiti in sofferenza e tassi di interesse</i> | “ | 57 |
| Tav. 8.1 | Prestiti in sofferenza per area geografica | “ | 57 |
| Tav. 8.2 | Tassi di interesse bancari attivi e passivi | “ | 58 |

INFORMAZIONI STRUTTURALI

| | | | |
|--|--|---|----|
| | Le regioni italiane nella graduatoria europea del PIL | “ | 60 |
| | Le nuove imprese in Italia nel 1999 | “ | 62 |
| | Indagine rapida sulle imprese coinvolte nei patti territoriali | “ | 63 |
| | La situazione socioeconomica delle famiglie italiane 1997-2000 | “ | 65 |
| | Tassi di disoccupazione delle regioni europee | “ | 68 |

NOTE METODOLOGICHE

| | | |
|---|---|----|
| Inchiesta ISAE sulle imprese manifatturiere | “ | 70 |
| Inchiesta ISAE presso i consumatori | “ | 70 |
| Indagine ISTAT sulle forze di lavoro | “ | 71 |
| Indagine Exelsior della Unioncamere | “ | 72 |
| Indagine Movimprese della Unioncamere | “ | 72 |
| Indagine sul Commercio Estero | “ | 74 |

INCHIESTA CONGIUNTURALE ISAE PRESSO LE INDUSTRIE MANIFATTURIERE

CONGIUNTURA TERRITORIALE

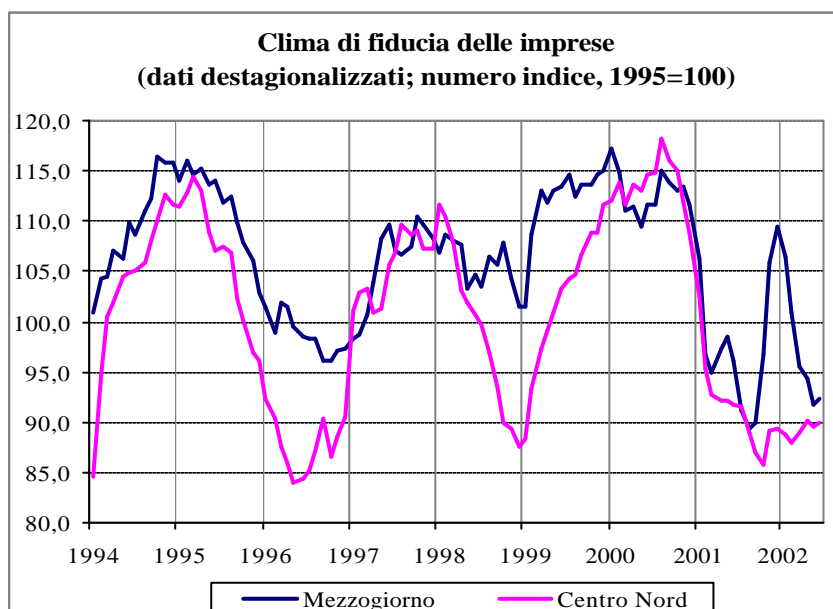
TENDENZE DELLA PRODUZIONE

Inchiesta ISAE presso le imprese manifatturiere

Giugno 2002

Il *clima di fiducia delle imprese industriali* manifesta un peggioramento a livello nazionale (l'indice a giugno scende a 95,3 contro 97,5 di maggio). La distinzione territoriale mostra, tuttavia, una lieve ripresa del clima di fiducia, tranne che nel Nord Ovest (l'indice passa da 79,9 di maggio a 79,6 di giugno). Nelle altre ripartizioni si assiste ad un modesto recupero: Nord est (da 103 a 103,4), Centro (da 99,1 a 101,7) e nel Mezzogiorno si passa dal 91,7 di maggio al 92,4 di giugno.

Figura 1.1 – CLIMA DI FIDUCIA DELLE IMPRESE – serie mensili destagionalizzate
(numeri indice, Italia 1995=100; 1.1997 – 6.2002)

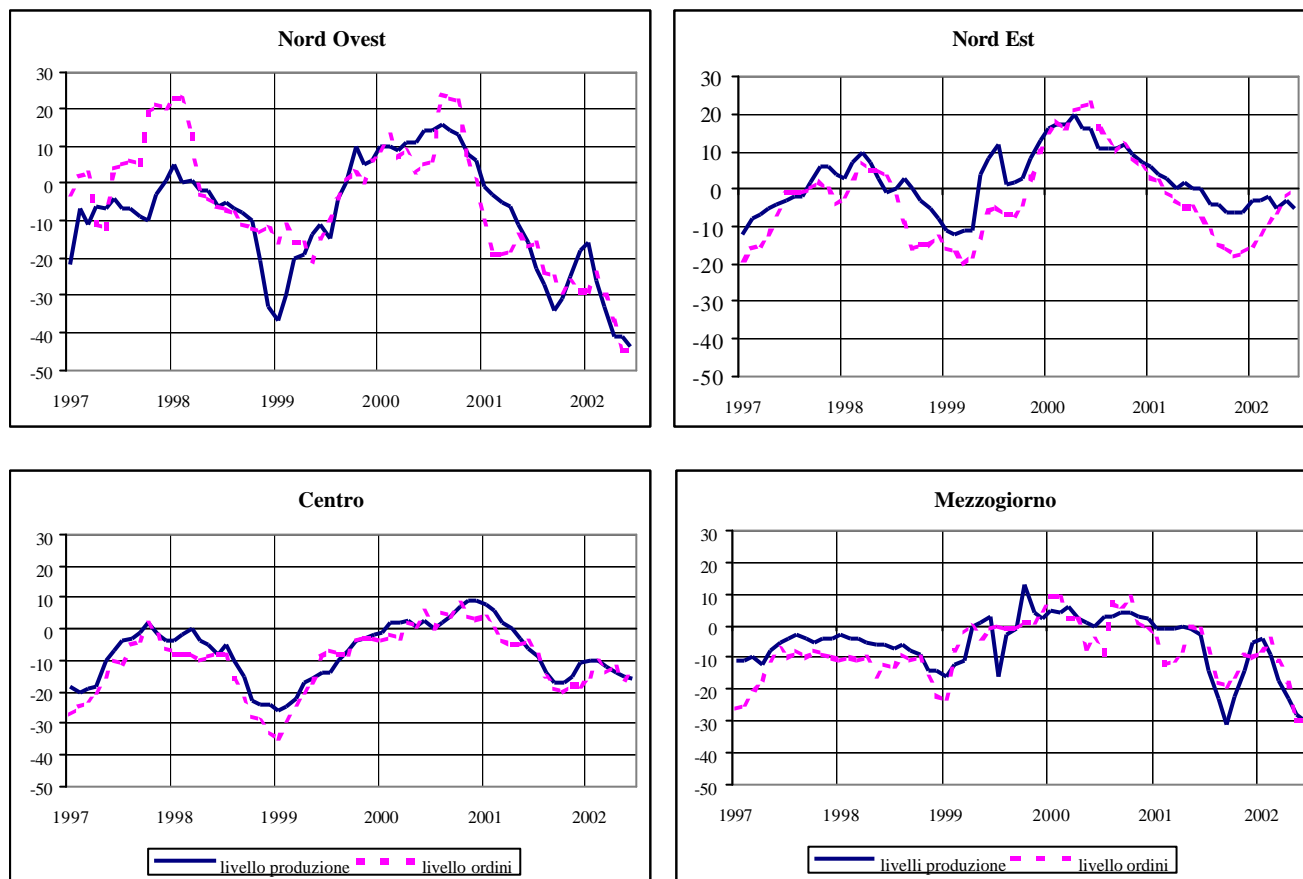


Fonte: Isae, indagine sulle imprese industriali

Dall'inizio del 2002 il clima di fiducia nel Mezzogiorno, nonostante la fase calante, si è mantenuto sempre al di sopra di quello del Centro Nord.

Di seguito si riportano le tendenze per le quattro ripartizioni e indicazioni su alcune delle serie componenti l'indice e la tavola sintetica delle componenti del clima di fiducia per ripartizione.

FIGURA 1.2 – GIUDIZI SUI LIVELLI DELLA PRODUZIONE E DEGLI ORDINI – saldi destagionalizzati
(1.1997 - 6.2002)

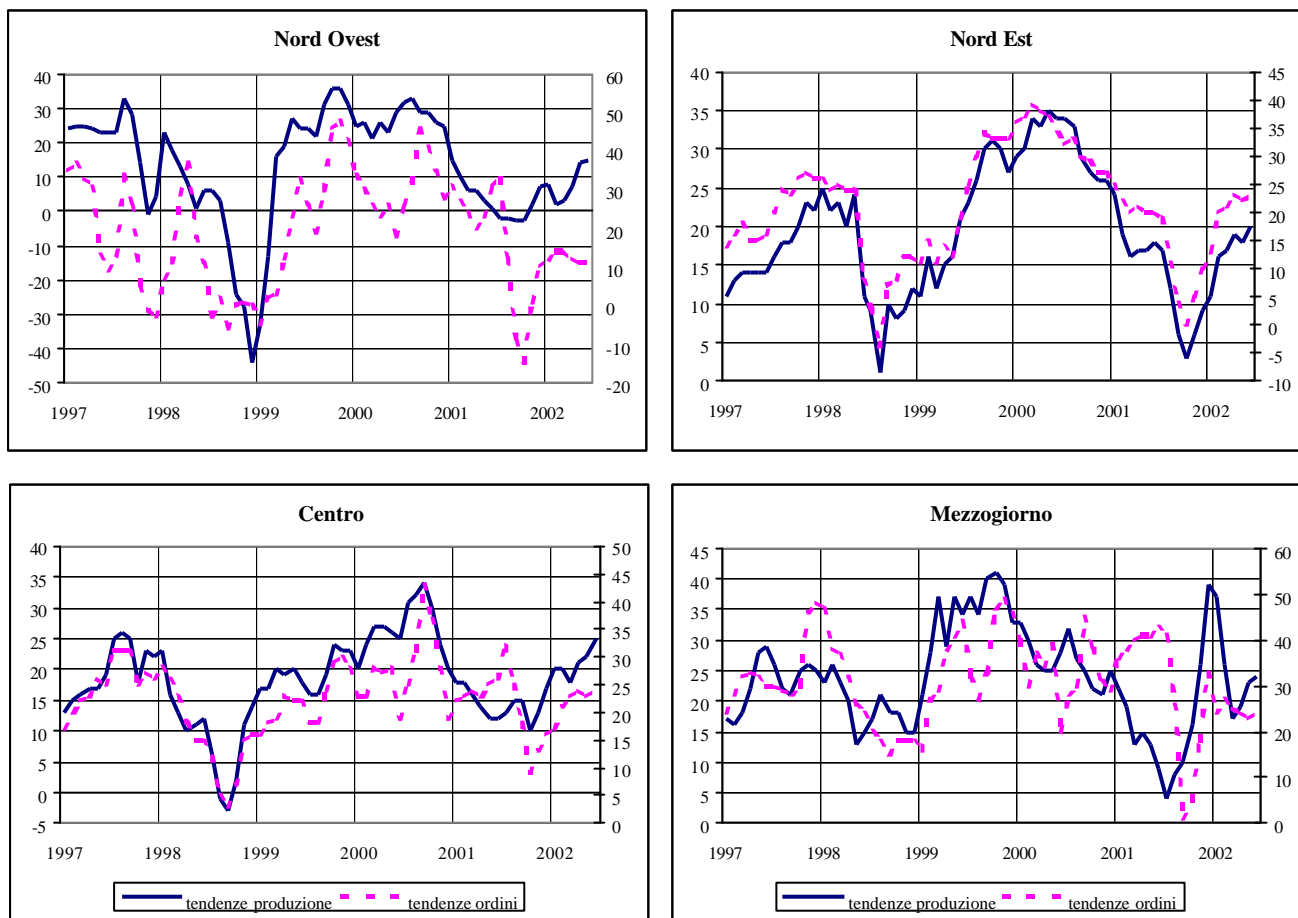


Fonte: Isae

Per il Mezzogiorno le componenti dell'indice denotano stabilità del portafoglio ordini rispetto a maggio, in particolare degli ordini interni mentre si assiste ad una lieve ripresa degli ordini esteri. Gli imprenditori sono più ottimistici sulle aspettative a breve termine della produzione e del portafoglio ordini.

Nelle altre ripartizioni la situazione è pressoché la stessa, gli imprenditori mostrano aspettative favorevoli sulla produzione e sull'andamento degli ordini.

FIGURA 1.3 –TENDENZE DELLA PRODUZIONE E DELLA DOMANDA, PREVISIONI A 3-4 MESI
(saldi destagionalizzati; 1.1997 - 6.2002)



Fonte: Isae

Nota: le tendenze della produzione sull'asse di sinistra, sull'asse di destra le tendenze della domanda

Clima di fiducia delle imprese manifatturiere e saldi di alcune delle serie componenti l'indice per
 ripartizione
 (dati destagionalizzati*)

| | Nord Ovest | | | | Nord Est | | | |
|------------|------------------------------------|----------------|--------------------|-------------------|------------------------------------|----------------|--------------------|-------------------|
| | Clima di fiducia (Indice 1995=100) | Livello ordini | Livello produzione | Attese produzione | Clima di fiducia (Indice 1995=100) | Livello ordini | Livello produzione | Attese produzione |
| Gen. 2001 | 99,0 | -10 | -1 | 15 | 107,0 | 3 | 6 | 24 |
| Feb. 2001 | 88,4 | -19 | -3 | 10 | 104,5 | 2 | 4 | 19 |
| Mar. 2001 | 86,0 | -19 | -5 | 6 | 102,0 | -1 | 3 | 16 |
| Apr. 2001 | 85,9 | -18 | -6 | 6 | 100,9 | -3 | 0 | 17 |
| Mag. 2001 | 86,3 | -14 | -11 | 3 | 100,5 | -5 | 2 | 17 |
| Giu. 2001 | 84,8 | -17 | -16 | 1 | 101,1 | -5 | 0 | 18 |
| Lug. 2001 | 84,4 | -16 | -23 | -2 | 101,1 | -8 | 0 | 17 |
| Ago. 2001 | 81,6 | -24 | -27 | -2 | 98,6 | -11 | -4 | 12 |
| Sett. 2001 | 80,4 | -25 | -34 | -3 | 94,9 | -15 | -4 | 6 |
| Ott. 2001 | 79,5 | -29 | -31 | -3 | 92,8 | -16 | -6 | 3 |
| Nov. 2001 | 84,2 | -26 | -25 | 2 | 94,5 | -18 | -6 | 6 |
| Dic. 2001 | 83,3 | -29 | -18 | 7 | 95,7 | -17 | -6 | 9 |
| Gen. 2002 | 81,4 | -29 | -16 | 8 | 96,9 | -15 | -3 | 11 |
| Feb. 2002 | 78,7 | -24 | -26 | 2 | 98,8 | -12 | -3 | 16 |
| Mar. 2002 | 79,7 | -30 | -33 | 3 | 101,2 | -9 | -2 | 17 |
| Apr. 2002 | 80,2 | -37 | -41 | 7 | 103,4 | -6 | -5 | 19 |
| Mag. 2002 | 79,9 | -45 | -41 | 14 | 103,0 | -2 | -3 | 18 |
| Giu. 2002 | 79,6 | -45 | -44 | 15 | 103,4 | 0 | -5 | 20 |

| | Centro | | | | Mezzogiorno | | | |
|------------|------------------------------------|----------------|--------------------|-------------------|------------------------------------|----------------|--------------------|-------------------|
| | Clima di fiducia (Indice 1995=100) | Livello ordini | Livello produzione | Attese produzione | Clima di fiducia (Indice 1995=100) | Livello ordini | Livello produzione | Attese produzione |
| Gen. 2001 | 107,2 | 4 | 8 | 18 | 106,4 | -4 | -1 | 22 |
| Feb. 2001 | 102,9 | 0 | 6 | 18 | 96,7 | -12 | -1 | 19 |
| Mar. 2001 | 99,6 | -4 | 2 | 16 | 94,9 | -11 | -1 | 13 |
| Apr. 2001 | 97,6 | -5 | 0 | 14 | 97,4 | -8 | 0 | 15 |
| Mag. 2001 | 97,4 | -5 | -3 | 12 | 98,6 | 0 | -1 | 13 |
| Giu. 2001 | 98,1 | -4 | -6 | 12 | 96,1 | -1 | -3 | 9 |
| Lug. 2001 | 98,7 | -8 | -9 | 13 | 91,1 | -7 | -14 | 4 |
| Ago. 2001 | 97,6 | -15 | -14 | 15 | 89,3 | -18 | -23 | 8 |
| Sett. 2001 | 97,0 | -19 | -17 | 15 | 90,0 | -19 | -31 | 10 |
| Ott. 2001 | 95,9 | -20 | -17 | 10 | 96,8 | -16 | -22 | 16 |
| Nov. 2001 | 99,0 | -18 | -15 | 13 | 105,9 | -9 | -14 | 26 |
| Dic. 2001 | 100,6 | -18 | -11 | 17 | 109,5 | -10 | -5 | 39 |
| Gen. 2002 | 102,0 | -15 | -10 | 20 | 106,5 | -8 | -4 | 37 |
| Feb. 2002 | 102,6 | -10 | -10 | 20 | 100,8 | -4 | -9 | 26 |
| Mar. 2002 | 99,8 | -14 | -12 | 18 | 95,6 | -11 | -17 | 17 |
| Apr. 2002 | 101,7 | -12 | -14 | 21 | 94,4 | -18 | -23 | 19 |
| Mag. 2002 | 99,1 | -16 | -15 | 22 | 91,7 | -30 | -28 | 23 |
| Giu. 2002 | 101,7 | -12 | -16 | 25 | 92,4 | -30 | -30 | 24 |

Fonte: Isae

* i dati relativi al livello degli ordini sono medie mobili e non dati effettivamente destagionalizzati.

INCHIESTA CONGIUNTURALE ISAE PRESSO I CONSUMATORI

CONGIUNTURA TERRITORIALE

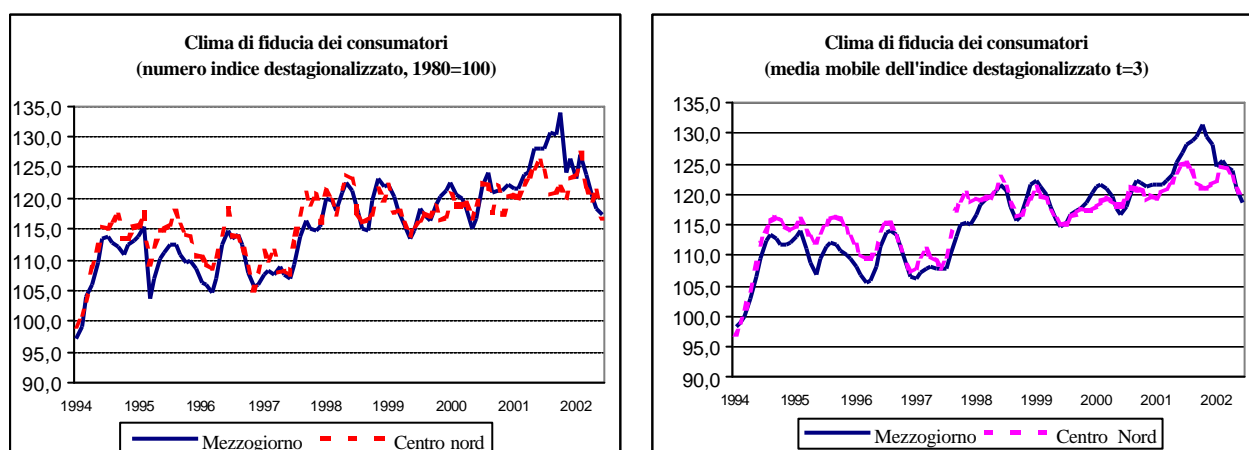
CLIMA DI FIDUCIA

Indagine ISAE sui consumatori

Giugno 2002

Nel mese di giugno 2002 l'indice del *clima di fiducia dei consumatori italiani*, al netto della componente stagionale scende nuovamente (da 119,2 di maggio a 117). Questo risultato si estende a tutte le ripartizioni, più marcato nel Nord est e nel Centro.

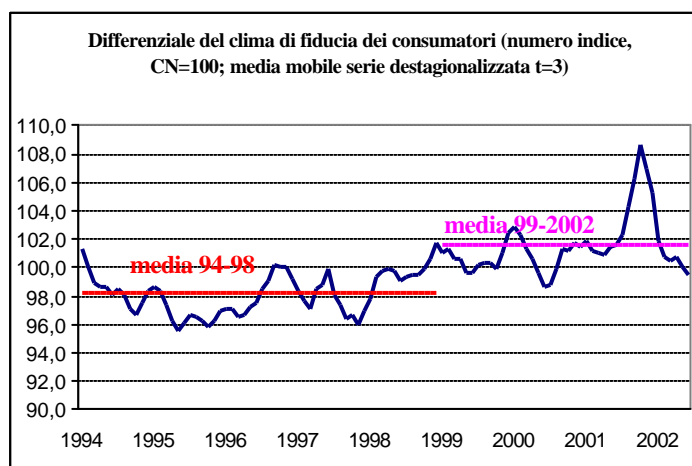
FIGURA 2.1 – CLIMA DI FIDUCIA DEI CONSUMATORI PER RIPARTIZIONE serie mensile
(01.1997 – 6.2002)



Fonte: Indagine Isae sui consumatori italiani

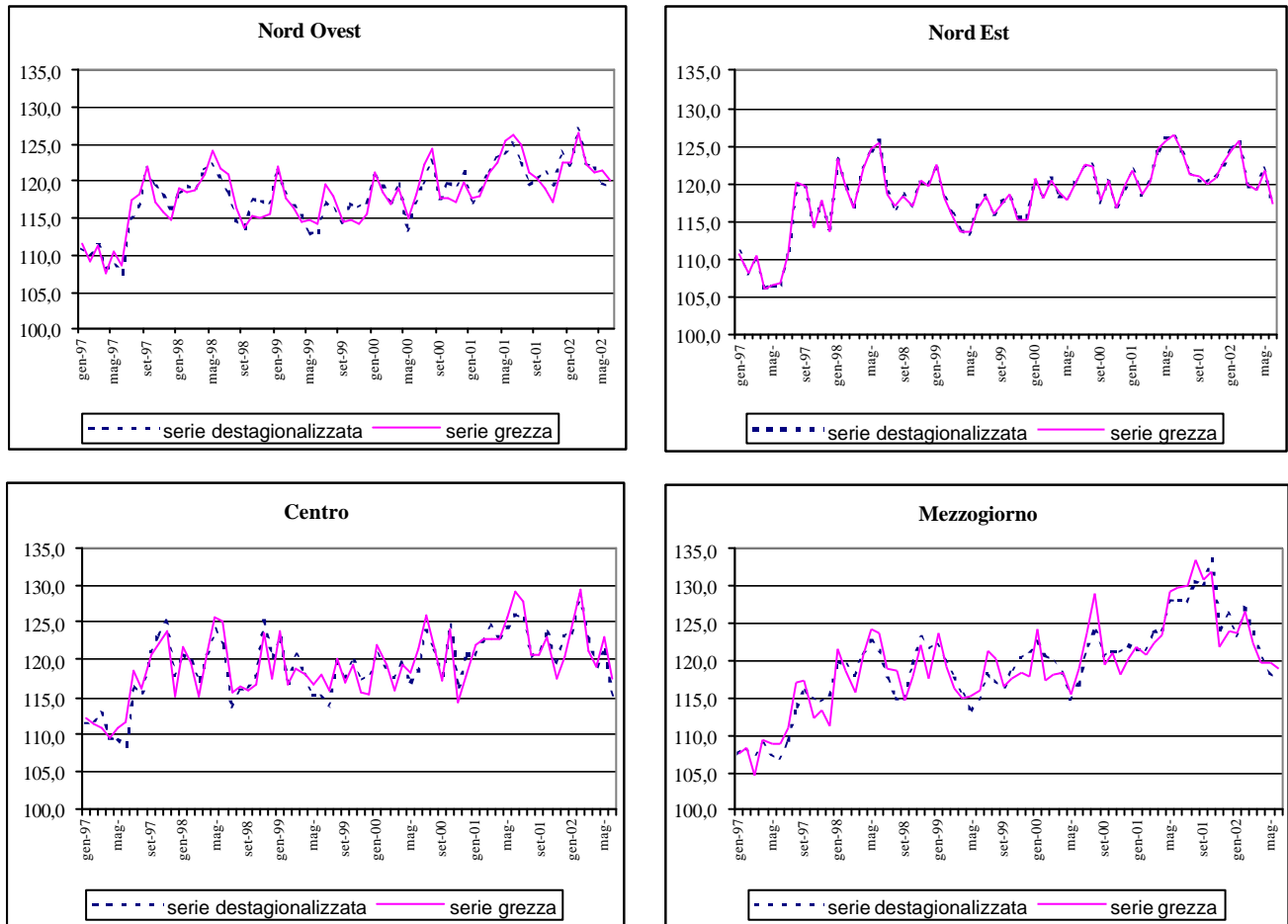
Il clima di fiducia dei consumatori nel Mezzogiorno, che dal 1998 si è quasi sempre mantenuto al di sopra di quello del Centro Nord, dopo la caduta avvenuta a febbraio e a maggio in questo mese ha recuperato di nuovo rispetto al Centro Nord, pur denotando una crescita inferiore alla media degli ultimi quattro anni.

FIGURA 2– DIFFERENZIALE DEL CLIMA DI FIDUCIA DEI CONSUMATORI PER RIPARTIZIONE



Il clima di fiducia dei consumatori, oltre che al Sud scende nel Nord Ovest (da 121,9 a 119,7), mentre aumenta nel Nord Est (da 119,3 di aprile a 122,1 a maggio) e al centro (dal 119,4 a 121,5).

FIGURA 2. – CLIMA DI FIDUCIA DEI CONSUMATORI PER RIPARTIZIONE serie mensile



(indici 1980=100)

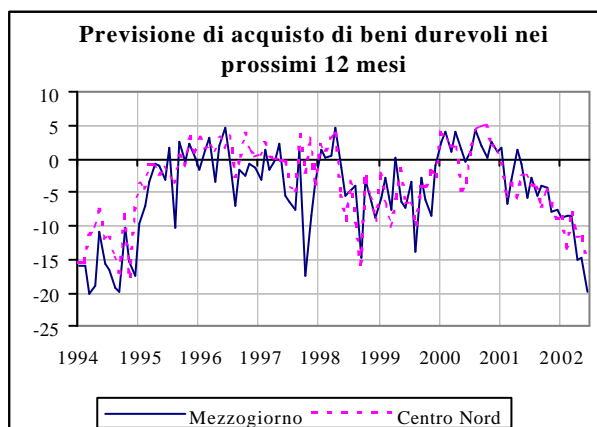
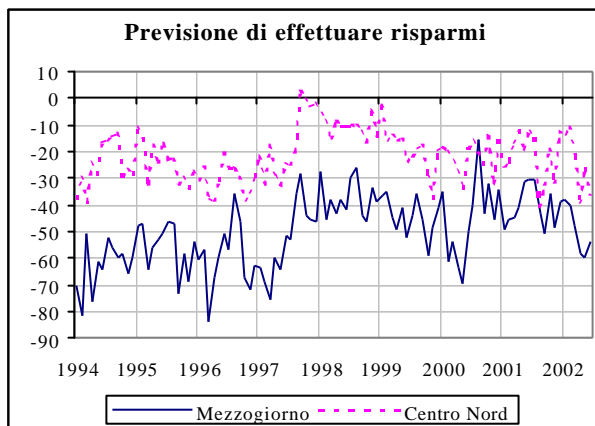
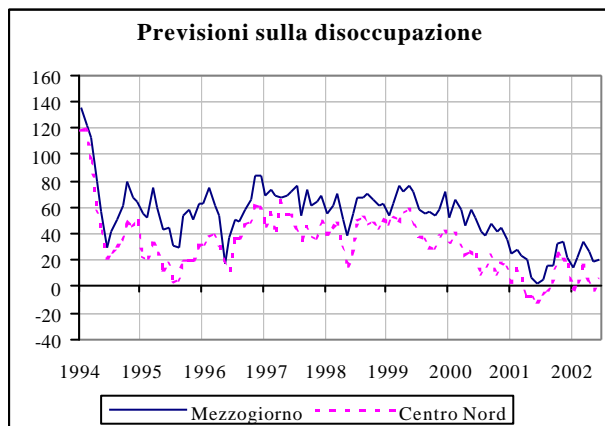
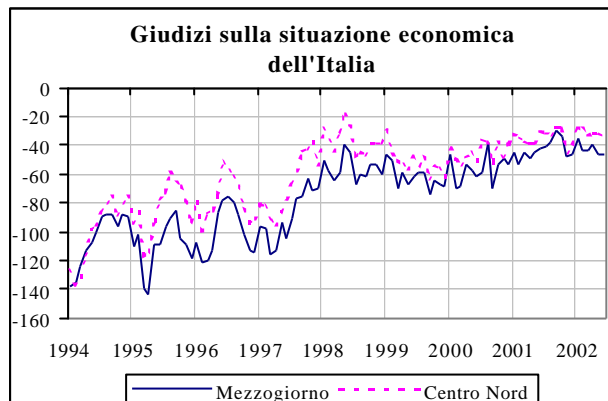
Fonte: Isae

Di seguito si fornisce il dettaglio dell'indice per le quattro ripartizioni, l'andamento delle principali componenti che lo costituiscono per il Mezzogiorno e la tavola sintetica delle componenti per area.

L'analisi delle componenti dell'indicatore evidenzia una maggiore prudenza nei giudizi sulla situazione economica del paese, continua infatti la preoccupazione sul livello dei prezzi finali, molti giudicano che i prezzi siano aumentati in modo significativo negli ultimi mesi. Preoccupa anche la situazione del mercato del lavoro, i consumatori si attendono un aumento della disoccupazione.

In particolar modo nel Mezzogiorno i giudizi sulla situazione economica dell'Italia sono in discesa e la maggior prudenza circa le decisioni di risparmio, seppur in leggero rialzo, si associa all'aumento della preoccupazione su possibili spinte inflazionistiche. Anche per il mercato del lavoro si registrano attese meno positive.

FIGURA 3 -CLIMA DI FIDUCIA DEI CONSUMATORI E SALDI DI ALCUNE DELLE SERIE COMPONENTI L'INDICE PER IL MEZZOGIORNO



Fonte: Istat

**TAVOLA 1 CLIMA DI FIDUCIA DEI CONSUMATORI E SALDI DI ALCUNE DELLE SERIE PRINCIPALI
 COMPONENTI DELL'INDICE PER RIPARTIZIONE**

| | Nord Ovest | | | | | Nord Est | | | | |
|------------|---|--|--|---|--|---|--|--|---|--|
| | Clima di fiducia (1980=100) destagionalizzato | giudizi situazione economica dell'Italia | livello dei prezzi (giudizi 12 mesi passati) | previsioni sulla disoccupazione in Italia | previsioni sulle possibilità di effettuare risparmio | Clima di fiducia (1980=100) destagionalizzato | giudizi situazione economica dell'Italia | livello dei prezzi (giudizi 12 mesi passati) | previsioni sulla disoccupazione in Italia | previsioni sulle possibilità di effettuare risparmio |
| Gen. 2001 | 117,1 | -33 | 61 | 0 | -22 | 122,0 | -35 | 65 | -3 | -18 |
| Feb. 2001 | 118,8 | -33 | 66 | 13 | -20 | 118,5 | -36 | 58 | 11 | -30 |
| Mar. 2001 | 121,3 | -41 | 73 | 3 | -8 | 120,3 | -34 | 71 | 1 | -19 |
| Apr. 2001 | 123,3 | -43 | 76 | -5 | -18 | 124,4 | -37 | 73 | -11 | -3 |
| Mag. 2001 | 123,7 | -39 | 80 | -12 | -11 | 126,1 | -41 | 77 | -6 | -5 |
| Giu. 2001 | 125,1 | -38 | 83 | -15 | -3 | 126,3 | -28 | 81 | -12 | -10 |
| Lug. 2001 | 122,5 | -36 | 64 | -12 | -14 | 124,2 | -30 | 64 | -5 | -15 |
| Ago. 2001 | 119,6 | -35 | 66 | 1 | -32 | 121,4 | -32 | 58 | -9 | -42 |
| Sett. 2001 | 120,4 | -26 | 55 | 2 | -35 | 120,5 | -26 | 45 | 0 | -29 |
| Ott. 2001 | 121,2 | -32 | 35 | 25 | -23 | 120,2 | -30 | 40 | 29 | -13 |
| Nov. 2001 | 119,4 | -50 | 45 | 23 | -22 | 121,0 | -35 | 38 | 16 | -19 |
| Dic. 2001 | 124,0 | -32 | 35 | 13 | -5 | 122,4 | -42 | 43 | 15 | -5 |
| Gen. 2002 | 122,2 | -29 | 31 | 2 | -14 | 124,7 | -24 | 30 | -5 | -11 |
| Feb. 2002 | 127,3 | -31 | 49 | 5 | -5 | 125,6 | -29 | 50 | 0 | -11 |
| Mar. 2002 | 122,4 | -26 | 46 | 12 | -18 | 119,7 | -34 | 50 | 18 | -18 |
| Apr. 2002 | 121,9 | -30 | 54 | 3 | -30 | 119,3 | -31 | 49 | 2 | -32 |
| Mag. 2002 | 119,6 | -33 | 62 | -1 | -31 | 122,1 | -30 | 59 | -3 | -22 |
| Giu. 2002 | 119,1 | -33 | 71 | 3 | -24 | 116,9 | -32 | 78 | 3 | -39 |

| | Centro | | | | | Mezzogiorno | | | | |
|------------|---|--|--|---|--|---|--|--|---|--|
| | Clima di fiducia (1980=100) destagionalizzato | giudizi situazione economica dell'Italia | livello dei prezzi (giudizi 12 mesi passati) | previsioni sulla disoccupazione in Italia | previsioni sulle possibilità di effettuare risparmio | Clima di fiducia (1980=100) destagionalizzato | giudizi situazione economica dell'Italia | livello dei prezzi (giudizi 12 mesi passati) | previsioni sulla disoccupazione in Italia | previsioni sulle possibilità di effettuare risparmio |
| Gen. 2001 | 120,7 | -30 | 53 | 9 | -35 | 121,4 | -45 | 59 | 25 | -49 |
| Feb. 2001 | 122,4 | -33 | 68 | 16 | -20 | 121,4 | -54 | 52 | 28 | -46 |
| Mar. 2001 | 124,7 | -38 | 64 | 13 | -20 | 123,9 | -44 | 61 | 24 | -45 |
| Apr. 2001 | 123,0 | -38 | 62 | -7 | -18 | 124,1 | -49 | 66 | 20 | -41 |
| Mag. 2001 | 124,3 | -37 | 67 | -8 | -38 | 128,0 | -45 | 74 | 7 | -31 |
| Giu. 2001 | 126,0 | -29 | 79 | -12 | -20 | 128,1 | -42 | 73 | 3 | -30 |
| Lug. 2001 | 125,6 | -31 | 73 | -5 | -16 | 128,0 | -40 | 65 | 5 | -30 |
| Ago. 2001 | 120,4 | -32 | 61 | 1 | -45 | 130,6 | -38 | 56 | 16 | -43 |
| Sett. 2001 | 121,4 | -31 | 53 | 5 | -34 | 130,2 | -30 | 35 | 15 | -50 |
| Ott. 2001 | 123,8 | -25 | 32 | 20 | -22 | 133,7 | -34 | 28 | 33 | -36 |
| Nov. 2001 | 119,6 | -53 | 33 | 25 | -50 | 124,2 | -47 | 30 | 34 | -49 |
| Dic. 2001 | 123,2 | -41 | 28 | 21 | -24 | 126,4 | -47 | 34 | 22 | -39 |
| Gen. 2002 | 123,6 | -31 | 32 | -2 | -15 | 123,2 | -35 | 35 | 15 | -38 |
| Feb. 2002 | 128,7 | -27 | 41 | 4 | -14 | 127,1 | -43 | 47 | 22 | -40 |
| Mar. 2002 | 122,8 | -38 | 54 | 17 | -27 | 123,8 | -43 | 46 | 34 | -48 |
| Apr. 2002 | 119,1 | -34 | 61 | 8 | -52 | 120,3 | -40 | 55 | 26 | -58 |
| Mag. 2002 | 121,2 | -33 | 59 | -5 | -28 | 118,4 | -47 | 65 | 19 | -60 |
| Giu. 2002 | 115,0 | -36 | 78 | 9 | -41 | 117,3 | -47 | 87 | 21 | -54 |

(gennaio 2001-giugno 2002)

Fonte: Isae

INDAGINE MOVIMPRESE

CONGIUNTURA TERRITORIALE

L'EVOLUZIONE DEL TESSUTO IMPRENDITORIALE

Indagine Movimprese II trimestre 2002

Confrontando i dati ottenuti in questo trimestre rispetto allo stesso periodo dell'anno precedente, le imprese registrate nei settori extragricoli sono aumentate di circa 73 mila unità (1,5 per cento), ancora una volta nel Mezzogiorno la crescita è stata superiore alla media nazionale (3,0 per cento). La Calabria e la Campania presentano inoltre tassi di incremento superiori alla media dell'area.

TAVOLA 1 - IMPRESE REGISTRATE PER REGIONE – al netto di agricoltura e pesca

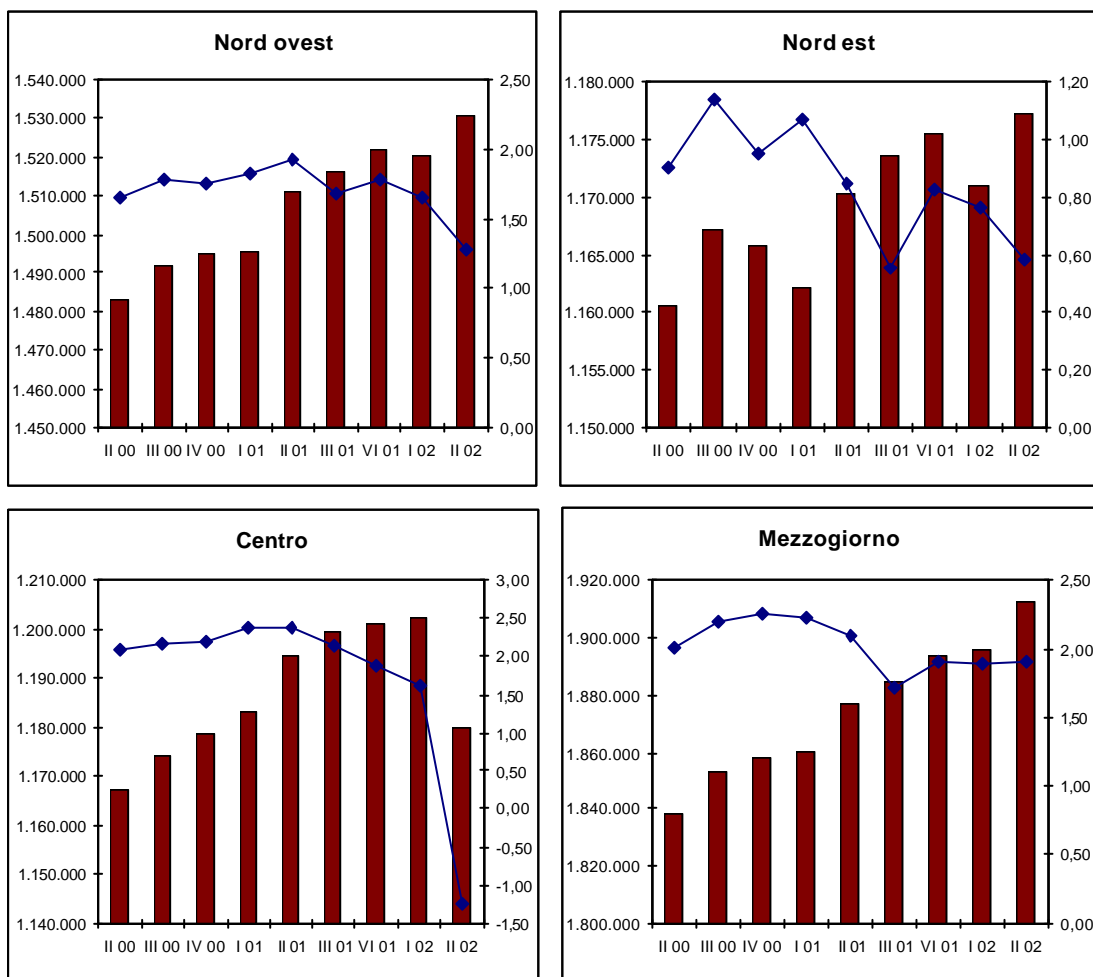
MOVIMPRESE - Imprese Registrate - Valori Regionali

| Regioni | II trimestre | II trimestre 2002 | Variazioni |
|-----------------------|------------------|-------------------|--------------|
| Piemonte | 369.967 | 375.613 | 1,53 |
| Valle d'Aosta | 11.734 | 11.928 | 1,65 |
| Lombardia | 827.317 | 841.137 | 1,67 |
| Liguria | 143.126 | 145.600 | 1,73 |
| Nord Ovest | 1.352.144 | 1.374.278 | 1,64 |
| Trentino Alto Adige | 73.651 | 74.882 | 1,67 |
| Veneto | 381.703 | 391.069 | 2,45 |
| Friuli Venezia Giulia | 90.008 | 91.087 | 1,20 |
| Emilia Romagna | 367.763 | 373.902 | 1,67 |
| Nord Est | 913.125 | 930.940 | 1,95 |
| Toscana | 337.644 | 344.686 | 2,09 |
| Umbria | 69.057 | 69.900 | 1,22 |
| Marche | 128.920 | 131.431 | 1,95 |
| Lazio | 485.185 | 464.804 | -4,20 |
| Centro | 1.020.806 | 1.010.821 | -0,98 |
| Abruzzo | 101.467 | 103.623 | 2,12 |
| Molise | 21.118 | 21.655 | 2,54 |
| Campania | 410.613 | 424.160 | 3,30 |
| Puglia | 264.383 | 271.885 | 2,84 |
| Basilicata | 38.274 | 39.209 | 2,44 |
| Calabria | 132.405 | 138.253 | 4,42 |
| Sicilia | 326.363 | 335.203 | 2,71 |
| Sardegna | 117.516 | 120.992 | 2,96 |
| Mezzogiorno | 1.412.139 | 1.454.980 | 3,03 |
| ITALIA | 4.698.214 | 4.771.019 | 1,55 |

Valori al netto dell'Agricoltura e Pesca

Considerata la totalità delle imprese (compreso dunque il settore agricolo), si nota come rispetto all'inizio del 2002 (I trimestre 2002) i dati raccolti evidenziano una accelerazione nella crescita del numero delle imprese registrate (si è evidenziato infatti un incremento di circa 11.000 unità a livello nazionale) trainata dal Mezzogiorno (incremento di circa 16.678 imprese registrate, in percentuale 0,88 per cento) e Nord Ovest (10.389 imprese, 0,66%) che hanno compensato il deciso decremento delle regioni centrali (circa 22.000 imprese in meno, con una percentuale negativa dello 1,87%); rispetto poi allo stesso trimestre del 2001 sebbene la crescita sia ancora positiva per tre ripartizioni su quattro (Nord Ovest, Nord Est e Mezzogiorno) tale incremento continua comunque a ridursi.

FIGURA 1 - IMPRESE REGistrate PER RIPARTIZIONE GEOGRAFICA – serie trimestrale e variazioni tendenziali –
 (I.2000 – II.2002)

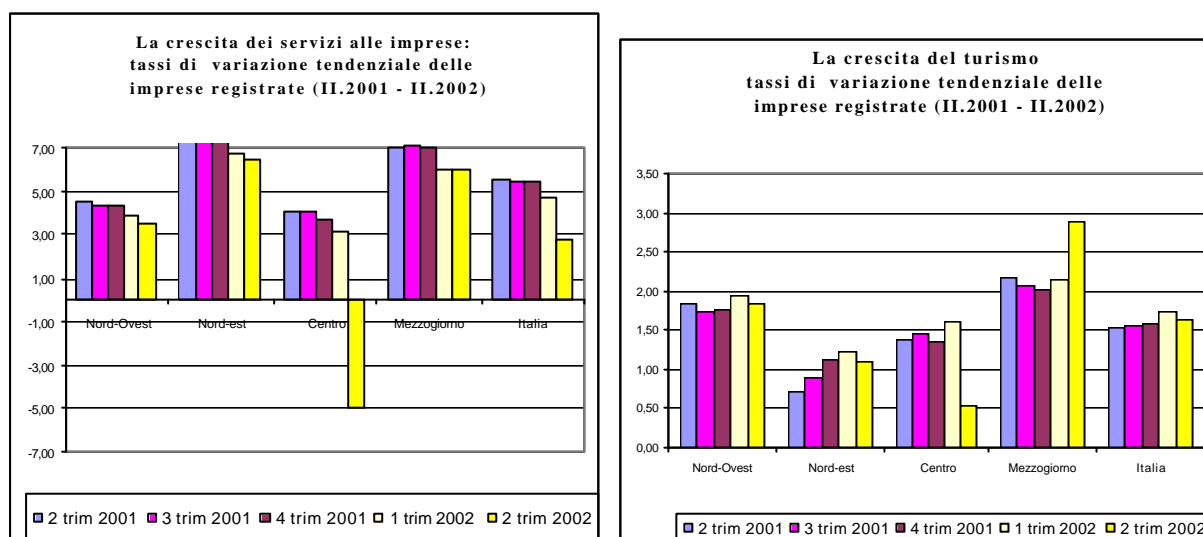


NOTA: Il numero delle imprese registrate è riportato sull'asse di sinistra; i tassi di variazione sul trimestre omologo sono sull'asse di destra

Il saldo complessivo tra iscrizioni e cessazioni secondo il Registro delle imprese è stato per questo periodo decisamente positivo con circa 41.000 imprese (dato su cui incidono i decisi incrementi dei settori extra agricoli: circa 7.000 imprese per il settore industriale, 36.0000 per i servizi che riescono a compensare appieno il decremento del comparto agricolo: 1.457 imprese).

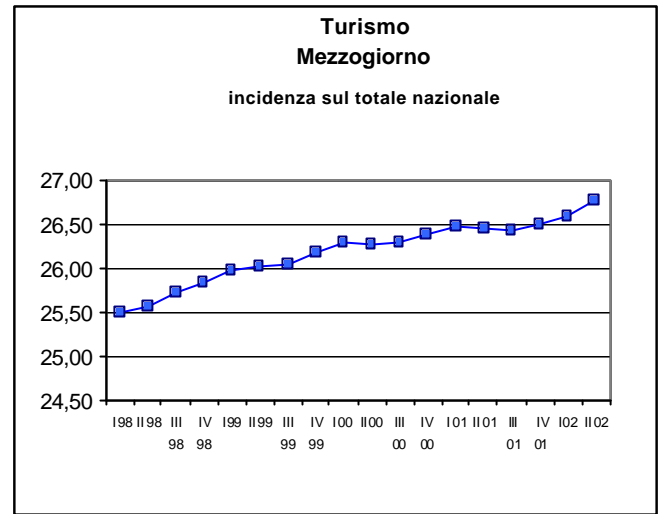
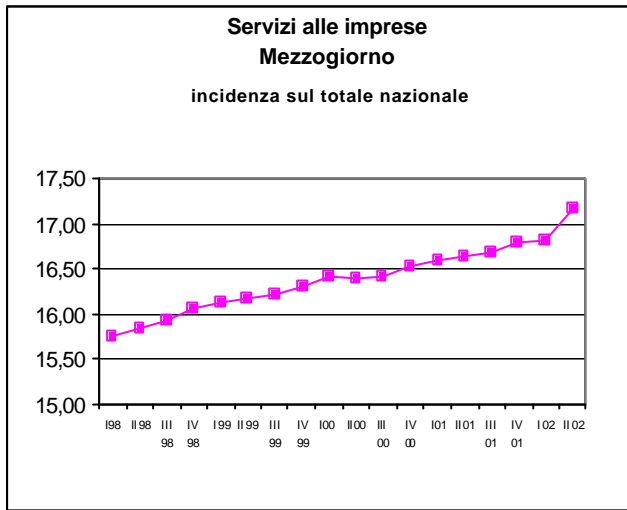
Sebbene in maniera più contenuta continuano ad essere registrati anche in questo trimestre buoni risultati a livello settoriale: sia i servizi alle imprese che il comparto turistico manifestano una crescita rispetto al corrispondente trimestre del 2001 rispettivamente del 2,7 per cento e dell'1,7 per cento. In particolare, il comparto dei servizi alle imprese presenta incrementi tendenziali elevati nelle regioni del Nord-Est (6,1 per cento) e nel Mezzogiorno (6,0 per cento) che fanno da contrasto al decremento delle regioni centrali (-4,9%); il comparto turistico registra valori superiori alla media nazionale nel Mezzogiorno (2,9 per cento) e in misura meno marcata nel Nord-Ovest (1,8 per cento).

FIGURA 2 - IMPRESE REGISTRATE PER RIPARTIZIONE GEOGRAFICA NEI SETTORI SERVIZI ALLE IMPRESE E TURISMO
 variazioni tendenziali (I.2001 - I.2002)



Sempre positiva la tendenza alla crescita dell'incidenza delle imprese meridionali sul complesso del settore a livello nazionale.

FIGURA 3 – INCIDENZA DELLE IMPRESE REGISTRATE NEL MEZZOGIORNO - (I.1998-I.2002)



TAV. 3.1 NATIMORTALITÀ DELLE IMPRESE PER SETTORE ECONOMICO ED AREA
 (saldo tra imprese iscritte e cessate)

II trimestre 2001

| Ripartizioni | Agricoltura Pesca | Industria | | | Altre attività | | Totale |
|--------------|----------------------|-----------|-------------------|-------------|----------------|-----------|--------|
| | | Totale | Industria in s.s. | Costruzioni | Totale * | Commercio | |
| Nord-Ovest | 329 | 4.261 | 759 | 3.502 | 10.979 | 1.303 | 15.569 |
| Nord-Est | -1.528 | 2.524 | 337 | 2.187 | 7.045 | 589 | 8.041 |
| Centro | 164 | 1.891 | 365 | 1.526 | 9.320 | 1.020 | 11.375 |
| Mezzogiorno | -475 | 1.193 | 262 | 931 | 15.163 | 2.763 | 15.881 |
| ITALIA | -1.510 | 9.869 | 1.723 | 8.146 | 42.507 | 5.675 | 50.866 |

III trimestre 2001

| Ripartizioni | Agricoltura Pesca | Industria | | | Altre attività | | Totale |
|--------------|----------------------|-----------|-------------------|-------------|----------------|-----------|--------|
| | | Totale | Industria in s.s. | Costruzioni | Totale * | Commercio | |
| Nord-Ovest | -442 | 885 | -280 | 1.165 | 4.679 | -218 | 5.122 |
| Nord-Est | -2.192 | 1.439 | 99 | 1.340 | 3.972 | -26 | 3.219 |
| Centro | -760 | 794 | 99 | 695 | 4.562 | -11 | 4.596 |
| Mezzogiorno | -1.691 | 175 | -4 | 179 | 8.971 | 1.518 | 7.455 |
| ITALIA | -5.085 | 3.293 | -86 | 3.379 | 22.184 | 1.263 | 20.392 |

IV trimestre 2001

| Ripartizioni | Agricoltura Pesca | Industria | | | Altre attività | | Totale |
|--------------|----------------------|-----------|-------------------|-------------|----------------|-----------|--------|
| | | Totale | Industria in s.s. | Costruzioni | Totale * | Commercio | |
| Nord-Ovest | -2.887 | 3.825 | -1.678 | 5.503 | 24.918 | -1.867 | 25.856 |
| Nord-Est | -11.560 | 3.949 | -745 | 4.694 | 16.012 | -2.338 | 8.401 |
| Centro | -3.730 | 2.731 | -316 | 3.047 | 22.499 | -1.327 | 21.500 |
| Mezzogiorno | -11.393 | 854 | -476 | 1.330 | 44.520 | 5.876 | 33.981 |
| ITALIA | -29.570 | 11.359 | -3.215 | 14.574 | 107.949 | 344 | 89.738 |

I trimestre 2002

| Ripartizioni | Agricoltura Pesca | Industria | | | Altre attività | | Totale |
|--------------|----------------------|-----------|-------------------|-------------|----------------|-----------|--------|
| | | Totale | Industria in s.s. | Costruzioni | Totale * | Commercio | |
| Nord-Ovest | -1.545 | -1.978 | -2.006 | 28 | 1.611 | -2.937 | -1.912 |
| Nord-Est | -4.851 | -539 | -1.259 | 720 | 719 | -2.882 | -4.671 |
| Centro | -2.352 | -599 | -903 | 304 | 3.793 | -1.871 | 842 |
| Mezzogiorno | -6.020 | -870 | -590 | -280 | 8.697 | -1.166 | 1.807 |
| ITALIA | -14.768 | -3.986 | -4.758 | 772 | 14.820 | -8.856 | -3.934 |

II trimestre 2002

| Ripartizioni | Agricoltura Pesca | Industria | | | Altre attività | | Totale |
|--------------|----------------------|-----------|-------------------|-------------|----------------|-----------|--------|
| | | Totale | Industria in s.s. | Costruzioni | Totale * | Commercio | |
| Nord-Ovest | -234 | 2.315 | -256 | 2.571 | 8.103 | 304 | 10.184 |
| Nord-Est | -1.650 | 2.184 | -14 | 2.198 | 5.448 | -69 | 5.982 |
| Centro | -121 | 1.100 | -82 | 1.182 | 7.777 | 761 | 8.756 |
| Mezzogiorno | 548 | 1.197 | 65 | 1.132 | 14.756 | 2.807 | 16.501 |
| ITALIA | -1.457 | 6.796 | -287 | 7.083 | 36.084 | 3.803 | 41.423 |

TAV. 3.2 IMPRESE REGistrate, ATTIVE, ISCRITTE E CESSATE – II TRIM. 2002

Imprese registrate

| Ripartizioni | Agricoltura Pesca | Industria | | | Altre attività | | Totale |
|--------------|----------------------|-----------|-------------------|-------------|----------------|-----------|-----------|
| | | Totale | Industria in s.s. | Costruzioni | Totale * | Commercio | |
| Nord-Ovest | 156.528 | 432.370 | 228.093 | 204.277 | 941.908 | 379.792 | 1.530.806 |
| Nord-Est | 246.220 | 321.848 | 172.687 | 149.161 | 609.092 | 266.873 | 1.177.160 |
| Centro | 169.084 | 299.218 | 158.212 | 141.006 | 711.603 | 310.073 | 1.179.905 |
| Mezzogiorno | 457.428 | 409.239 | 201.366 | 207.873 | 1.045.741 | 582.001 | 1.912.408 |
| ITALIA | 1.029.260 | 1.462.675 | 760.358 | 702.317 | 3.308.344 | 1.538.739 | 5.800.279 |

Imprese attive

| Ripartizioni | Agricoltura Pesca | Industria | | | Altre attività | | Totale |
|--------------|----------------------|-----------|-------------------|-------------|----------------|-----------|-----------|
| | | Totale | Industria in s.s. | Costruzioni | Totale * | Commercio | |
| Nord-Ovest | 155.055 | 386.977 | 196.756 | 190.221 | 763.167 | 343.241 | 1.305.199 |
| Nord-Est | 244.469 | 292.730 | 152.043 | 140.687 | 521.397 | 244.591 | 1.058.596 |
| Centro | 166.358 | 248.678 | 130.006 | 118.672 | 499.447 | 264.659 | 914.483 |
| Mezzogiorno | 451.874 | 349.617 | 172.851 | 176.766 | 838.047 | 519.925 | 1.639.538 |
| ITALIA | 1.017.756 | 1.278.002 | 651.656 | 626.346 | 2.622.058 | 1.372.416 | 4.917.816 |

Imprese iscritte

| Ripartizioni | Agricoltura Pesca | Industria | | | Altre attività | | Totale |
|--------------|----------------------|-----------|-------------------|-------------|----------------|-----------|---------|
| | | Totale | Industria in s.s. | Costruzioni | Totale * | Commercio | |
| Nord-Ovest | 1.591 | 7.800 | 2.351 | 5.449 | 21.348 | 5.962 | 30.739 |
| Nord-Est | 2.039 | 6.693 | 2.103 | 4.590 | 14.900 | 4.254 | 23.632 |
| Centro | 1.600 | 5.145 | 2.007 | 3.138 | 16.594 | 4.957 | 23.339 |
| Mezzogiorno | 5.893 | 6.534 | 2.672 | 3.862 | 27.920 | 10.490 | 40.347 |
| ITALIA | 11.123 | 26.172 | 9.133 | 17.039 | 80.762 | 25.663 | 118.057 |

Imprese cessate

| Ripartizioni | Agricoltura Pesca | Industria | | | Altre attività | | Totale |
|--------------|----------------------|-----------|-------------------|-------------|----------------|-----------|--------|
| | | Totale | Industria in s.s. | Costruzioni | Totale * | Commercio | |
| Nord-Ovest | 1.825 | 5.485 | 2.607 | 2.878 | 13.245 | 5.658 | 20.555 |
| Nord-Est | 3.689 | 4.509 | 2.117 | 2.392 | 9.452 | 4.323 | 17.650 |
| Centro | 1.721 | 4.045 | 2.089 | 1.956 | 8.817 | 4.196 | 14.583 |
| Mezzogiorno | 5.345 | 5.337 | 2.607 | 2.730 | 13.164 | 7.683 | 23.846 |
| ITALIA | 12.580 | 19.376 | 9.420 | 9.956 | 44.678 | 21.860 | 76.634 |

TAV. 3.3 IMPRESE REGISTRATE – I TRIM. 1999 - II TRIM. 2002
 (valori assoluti)

| | Nord-Ovest | Nord-Est | Centro | Mezzogiorno | ITALIA |
|------------------|------------|-----------|-----------|-------------|-----------|
| 1999 I Trimestre | 1.447.050 | 1.142.116 | 1.134.318 | 1.788.498 | 5.511.982 |
| II Trimestre | 1.458.604 | 1.150.098 | 1.143.084 | 1.802.051 | 5.553.837 |
| III Trimestre | 1.465.404 | 1.154.077 | 1.149.505 | 1.812.495 | 5.581.481 |
| IV Trimestre | 1.469.389 | 1.154.900 | 1.153.583 | 1.817.491 | 5.595.363 |
| 2000 I Trimestre | 1.468.671 | 1.149.804 | 1.155.821 | 1.820.030 | 5.594.326 |
| II Trimestre | 1.482.689 | 1.160.512 | 1.166.913 | 1.838.263 | 5.648.377 |
| III Trimestre | 1.491.536 | 1.167.241 | 1.174.404 | 1.852.429 | 5.685.610 |
| IV Trimestre | 1.495.310 | 1.165.888 | 1.178.995 | 1.858.369 | 5.698.562 |
| 2001 I Trimestre | 1.495.544 | 1.162.115 | 1.183.228 | 1.860.479 | 5.701.366 |
| II Trimestre | 1.511.311 | 1.170.317 | 1.194.736 | 1.876.731 | 5.753.095 |
| III Trimestre | 1.516.590 | 1.173.647 | 1.199.461 | 1.884.303 | 5.774.001 |
| IV Trimestre | 1.522.028 | 1.175.502 | 1.201.300 | 1.893.768 | 5.792.598 |
| 2002 I Trimestre | 1.520.417 | 1.171.026 | 1.202.335 | 1.895.730 | 5.789.508 |
| II Trimestre | 1.530.806 | 1.177.160 | 1.179.905 | 1.912.408 | 5.800.279 |

IMPRESSE REGISTRATE – I TRIM. 1999 - II TRIM. 2002
 (variazioni tendenziali)

| | Nord-Ovest | Nord-Est | Centro | Mezzogiorno | ITALIA |
|------------------|------------|----------|--------|-------------|--------|
| 1999 I Trimestre | 0,61 | 0,14 | 1,00 | 1,59 | 0,91 |
| II Trimestre | 0,80 | 0,16 | 1,17 | 1,35 | 0,92 |
| III Trimestre | 1,07 | 0,50 | 1,41 | 1,53 | 1,17 |
| IV Trimestre | 1,30 | 0,71 | 1,73 | 1,81 | 1,43 |
| 2000 I Trimestre | 1,49 | 0,67 | 1,90 | 1,76 | 1,49 |
| II Trimestre | 1,65 | 0,91 | 2,08 | 2,01 | 1,70 |
| III Trimestre | 1,78 | 1,14 | 2,17 | 2,20 | 1,87 |
| IV Trimestre | 1,76 | 0,95 | 2,20 | 2,25 | 1,84 |
| 2001 I Trimestre | 1,83 | 1,07 | 2,37 | 2,22 | 1,91 |
| II Trimestre | 1,93 | 0,84 | 2,38 | 2,09 | 1,85 |
| III Trimestre | 1,68 | 0,55 | 2,13 | 1,72 | 1,55 |
| IV Trimestre | 1,79 | 0,82 | 1,89 | 1,90 | 1,65 |
| 2002 I Trimestre | 1,66 | 0,77 | 1,61 | 1,89 | 1,55 |
| II Trimestre | 1,29 | 0,58 | -1,24 | 1,90 | 0,82 |

ESPORTAZIONI

CONGIUNTURA TERRITORIALE

ESPORTAZIONI DELLE REGIONI ITALIANE

Indagine sul commercio estero I Trimestre 2002

La dinamica delle esportazioni in valore, al netto della componente stagionale, nel primo trimestre del 2002 evidenzia una ripresa, seppur modesta, nel Mezzogiorno rispetto al resto del Paese.

L'evoluzione congiunturale delle vendite all'estero, in questo primo trimestre rispetto al trimestre precedente, registra un aumento dello 0,3 per cento nel Mezzogiorno, mentre in tutte le altre ripartizioni si assiste ad una diminuzione: Italia centrale (meno 2,3 per cento), Nord Ovest (meno 4,4 per cento) e nel Nord Est (meno 3,5 per cento). (cfr. fig.2)

Figura 1 - Esportazioni per ripartizione geografica – dati trimestrali destagionalizzati
(milioni di euro correnti)

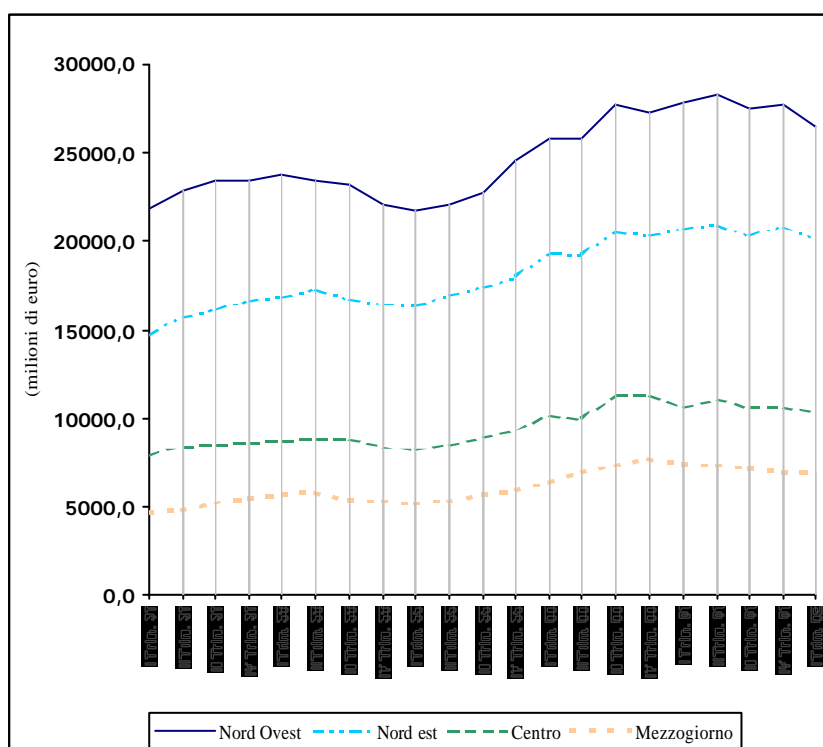
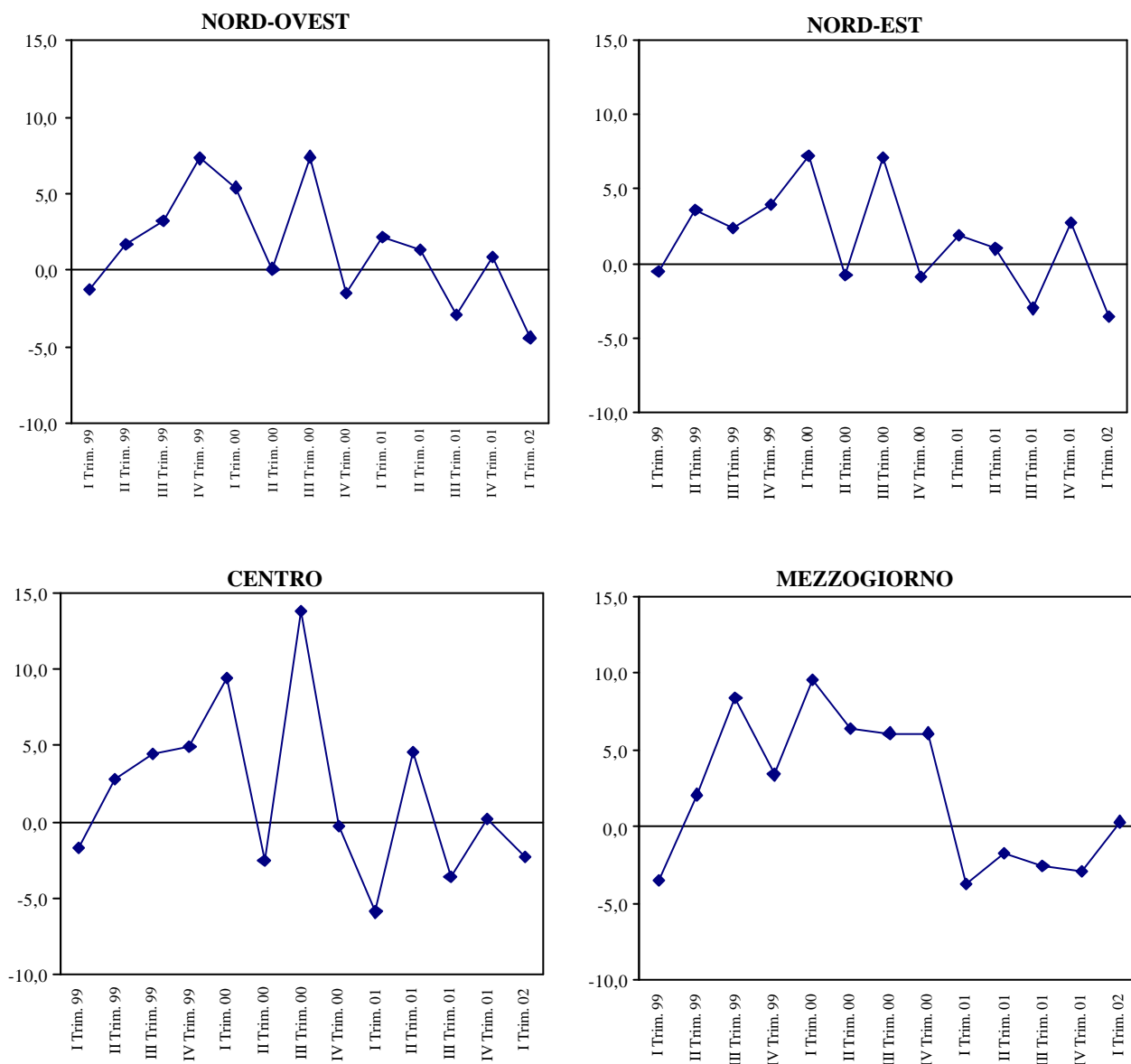


Figura 2 - Esportazioni per ripartizione geografica – dati trimestrali destagionalizzati
 (variazioni congiunturali)



Fonte: Istat

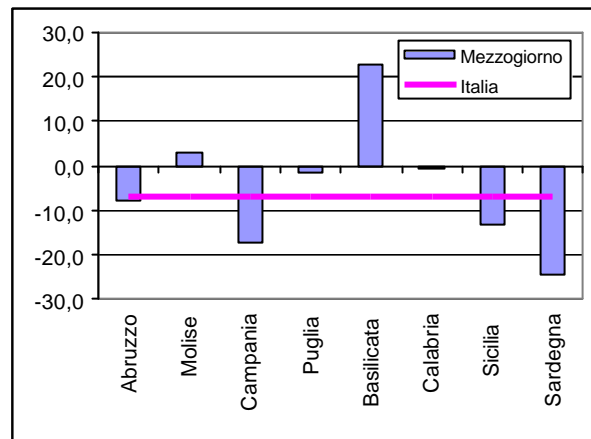
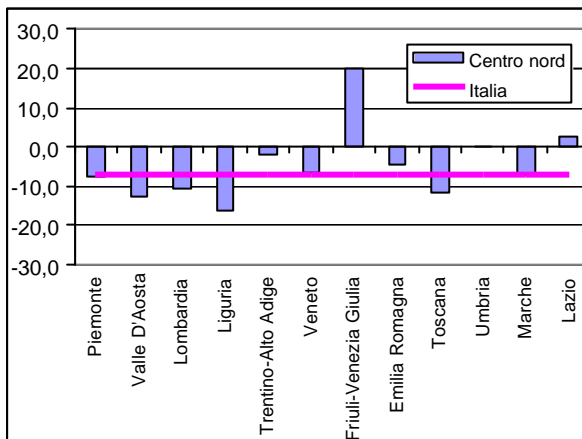
Tale risultato si discosta da quello ottenuto dall'esame dei dati grezzi, infatti nel primo trimestre 2002, rispetto al primo trimestre dell'anno scorso; le esportazioni italiane hanno registrato una diminuzione in valore del 7,1 per cento rispetto allo stesso del 2001.

Il risultato negativo è stato registrato in tutte le ripartizioni, in particolare nel Mezzogiorno (meno 10,2 per cento) ancora una volta a seguito del pessimo risultato delle regioni insulari dovuto alla diminuzione dei prezzi dei prodotti petroliferi raffinati. A seguire troviamo il Nord Ovest (meno 9,8), poi l'Italia centrale (meno 6,4) e il Nord Est (meno 2,8).

Nel Mezzogiorno, nonostante la forte diminuzione, spicca la buona performance della Basilicata (più 22,7 per cento) in seguito all'aumento di mezzi di trasporto, e il lieve aumento del Molise (2,9 per cento).

Nel Nord Ovest la flessione si è registrata in tutte le regioni, mentre nel Nord est il Friuli Venezia Giulia ha conseguito un ottimo risultato (19,9 per cento) grazie alle consegne di commesse navali e alle vendite di macchine ed apparecchi meccanici. Nell'Italia centrale solo il Lazio (2,7 per cento) e l'Umbria (0,2 per cento) hanno registrato un moderato aumento

Esportazioni delle regioni italiane – I trimestre 2002
 (variazioni percentuali rispetto all'anno precedente)



TAV. 4.1 – ESPORTAZIONI PER RIPARTIZIONE E REGIONE: I TRIMESTRE 2002
 Fonte: Istat

| | 2001 | 2002 | Variazioni percentuali tendenziali | composizioni percentuali | |
|-------------------------|-------------------|-----------------|--|--------------------------|--------------|
| | (milioni di euro) | | | 2001 | 2002 |
| Piemonte | 7.740,8 | 7.165,0 | -7,4 | 11,7 | 11,7 |
| Valle D'Aosta | 93,2 | 81,5 | -12,6 | 0,1 | 0,1 |
| Lombardia | 19.387,0 | 17.380,4 | -10,4 | 29,3 | 28,3 |
| Liguria | 973,3 | 817,0 | -16,1 | 1,5 | 1,3 |
| Trentino-Alto Adige | 1.075,2 | 1.051,6 | -2,2 | 1,6 | 1,7 |
| Veneto | 9.281,6 | 8.683,2 | -6,4 | 14,0 | 14,1 |
| Friuli-Venezia Giulia | 2.009,5 | 2.409,8 | 19,9 | 3,0 | 3,9 |
| Emilia Romagna | 7.586,1 | 7.247,2 | -4,5 | 11,5 | 11,8 |
| Toscana | 5.198,3 | 4.589,9 | -11,7 | 7,9 | 7,5 |
| Umbria | 558,4 | 559,4 | 0,2 | 0,8 | 0,9 |
| Marche | 1.971,4 | 1.837,0 | -6,8 | 3,0 | 3,0 |
| Lazio | 2.769,5 | 2.844,6 | 2,7 | 4,2 | 4,6 |
| Abruzzo | 1.435,8 | 1.325,1 | -7,7 | 2,2 | 2,2 |
| Molise | 145,4 | 149,7 | 3,0 | 0,2 | 0,2 |
| Campania | 2.104,8 | 1.739,7 | -17,3 | 3,2 | 2,8 |
| Puglia | 1.384,3 | 1.359,8 | -1,8 | 2,1 | 2,2 |
| Basilicata | 309,0 | 379,1 | 22,7 | 0,5 | 0,6 |
| Calabria | 60,0 | 59,7 | -0,5 | 0,1 | 0,1 |
| Sicilia | 1.350,2 | 1.169,0 | -13,4 | 2,0 | 1,9 |
| Sardegna | 595,9 | 449,4 | -24,6 | 0,9 | 0,7 |
| non specificate | 186,7 | 186,1 | -0,3 | 0,3 | 0,3 |
| Italia nord-occidentale | 28.194,3 | 25.443,9 | -9,8 | 42,6 | 41,4 |
| Italia nord-orientale | 19.952,4 | 19.391,8 | -2,8 | 30,1 | 31,5 |
| Italia centrale | 10.497,6 | 9.830,9 | -6,4 | 15,9 | 16,0 |
| Italia meridionale | 5.439,3 | 5.013,1 | -7,8 | 8,2 | 8,2 |
| Italia insulare | 1.946,1 | 1.618,4 | -16,8 | 2,9 | 2,6 |
| Mezzogiorno | 7.385,4 | 6.631,5 | -10,2 | 11,2 | 10,8 |
| ITALIA | 66.216,4 | 61.484,2 | -7,1 | 100,0 | 100,0 |

TAV. 4.2 ESPORTAZIONI PER RIPARTIZIONE GEOGRAFICA – SERIE TRIMESTRALE
 (milioni di euro correnti)

| | Nord-Ovest | Nord-Est | Centro | Mezzogiorno | ITALIA |
|------------------|------------|-----------|-----------|-------------|-----------|
| 1996 I Trimestre | 22.837,30 | 14.966,94 | 8.007,65 | 4.431,81 | 50.284,80 |
| II Trimestre | 23.183,35 | 15.345,22 | 8.090,45 | 4.569,16 | 51.229,52 |
| III Trimestre | 20.443,70 | 14.481,13 | 7.634,51 | 4.361,36 | 46.965,09 |
| IV Trimestre | 23.420,59 | 15.924,32 | 7.981,24 | 4.966,67 | 52.362,99 |
| 1997 I Trimestre | 21.506,37 | 14.490,35 | 7.913,26 | 4.628,01 | 48.597,75 |
| II Trimestre | 24.015,37 | 16.494,09 | 8.665,41 | 4.949,90 | 54.201,99 |
| III Trimestre | 22.079,21 | 15.796,44 | 8.496,24 | 4.957,54 | 51.358,37 |
| IV Trimestre | 24.699,70 | 17.316,34 | 9.147,38 | 5.885,30 | 57.138,98 |
| 1998 I Trimestre | 23.716,20 | 16.585,78 | 8.678,27 | 5.682,89 | 54.721,85 |
| II Trimestre | 24.463,01 | 18.125,83 | 9.059,17 | 5.948,04 | 57.654,17 |
| III Trimestre | 22.028,74 | 16.367,70 | 8.636,19 | 5.178,48 | 52.272,12 |
| IV Trimestre | 23.530,37 | 17.095,65 | 8.915,60 | 5.751,37 | 55.338,60 |
| 1999 I Trimestre | 21.628,16 | 16.151,58 | 8.285,51 | 5.103,46 | 51.204,49 |
| II Trimestre | 23.032,15 | 17.787,35 | 8.740,60 | 5.392,19 | 55.011,72 |
| III Trimestre | 21.668,39 | 16.933,10 | 8.734,79 | 5.532,44 | 52.976,06 |
| IV Trimestre | 26.285,29 | 18.949,87 | 9.982,85 | 6.421,45 | 61.723,48 |
| 2000 I Trimestre | 25.974,84 | 19.134,77 | 10.218,28 | 6.365,92 | 61.836,38 |
| II Trimestre | 26.538,16 | 20.105,90 | 10.225,64 | 7.087,30 | 64.134,18 |
| III Trimestre | 25.627,25 | 19.732,72 | 10.924,25 | 6.851,50 | 63.313,24 |
| IV Trimestre | 29.238,25 | 21.227,91 | 11.954,23 | 8.366,50 | 70.998,52 |
| 2001 I Trimestre | 28.194,21 | 19.952,39 | 10.497,63 | 7.385,40 | 66.216,36 |
| II Trimestre | 28.960,92 | 21.904,71 | 11.364,85 | 7.516,01 | 69.946,47 |
| III Trimestre | 25.324,52 | 19.971,89 | 10.660,95 | 6.848,58 | 62.992,64 |
| IV Trimestre | 29.600,18 | 21.760,92 | 11.335,69 | 7.558,43 | 70.478,87 |
| 2002 I Trimestre | 25.443,80 | 19.391,80 | 9.830,90 | 6.631,40 | 61.484,00 |

Fonte: Istat

TAV. 4.4 ESPORTAZIONI ITALIANE PER RIPARTIZIONE GEOGRAFICA
 (variazioni tendenziali percentuali a distanza di dodici mesi)

| | Nord-Ovest | Nord-Est | Centro | Mezzogiorno | ITALIA |
|------------------|------------|----------|--------|-------------|--------|
| 1996 I Trimestre | 5,8 | 9,1 | 13,2 | 7,6 | 8,2 |
| II Trimestre | -4,2 | 3,2 | 9,3 | -8,2 | -0,4 |
| III Trimestre | -0,4 | 1,5 | 4,2 | 1,1 | 1,1 |
| IV Trimestre | -1,2 | 0,9 | -2,3 | 3,0 | -0,2 |
| 1997 I Trimestre | -5,8 | -3,2 | -1,2 | 4,4 | -3,4 |
| II Trimestre | 3,6 | 7,5 | 7,1 | 8,3 | 5,8 |
| III Trimestre | 8,0 | 9,1 | 11,3 | 13,7 | 9,4 |
| IV Trimestre | 5,5 | 8,7 | 14,6 | 18,5 | 9,1 |
| 1998 I Trimestre | 10,3 | 14,5 | 9,7 | 22,8 | 12,6 |
| II Trimestre | 1,9 | 9,9 | 4,5 | 20,2 | 6,4 |
| III Trimestre | -0,2 | 3,6 | 1,6 | 4,5 | 1,8 |
| IV Trimestre | -4,7 | -1,3 | -2,5 | -2,3 | -3,2 |
| 1999 I Trimestre | -8,8 | -2,6 | -4,5 | -10,2 | -6,4 |
| II Trimestre | -5,8 | -1,9 | -3,5 | -9,3 | -4,6 |
| III Trimestre | -1,6 | 3,5 | 1,1 | 6,8 | 1,3 |
| IV Trimestre | 11,7 | 10,8 | 12,0 | 11,7 | 11,5 |
| 2000 I Trimestre | 20,1 | 18,5 | 23,3 | 24,7 | 20,8 |
| II Trimestre | 15,2 | 13,0 | 17,0 | 31,4 | 16,6 |
| III Trimestre | 18,3 | 16,5 | 25,1 | 23,8 | 19,5 |
| IV Trimestre | 11,2 | 12,0 | 19,7 | 30,3 | 15,0 |
| 2001 I Trimestre | 8,5 | 4,3 | 2,7 | 16,0 | 7,1 |
| II Trimestre | 9,1 | 8,9 | 11,1 | 6,0 | 9,1 |
| III Trimestre | -1,2 | 1,2 | -2,4 | 0,0 | -0,5 |
| IV Trimestre | 1,2 | 2,5 | -5,2 | -9,7 | -0,7 |
| 2002 I Trimestre | -9,8 | -2,8 | -6,4 | -10,2 | -7,1 |

Fonte: Istat

TAV. 4.5 ESPORTAZIONI ITALIANE PER RIPARTIZIONE GEOGRAFICA- DATI DESTAGIONALIZZATI
 (milioni di euro correnti)

| | Nord-Ovest | Nord-Est | Centro | Mezzogiorno |
|------------------|------------|-----------|-----------|-------------|
| 1996 I Trimestre | 22.732,37 | 15.097,07 | 7.995,27 | 4.501,44 |
| II Trimestre | 22.062,52 | 14.740,71 | 7.906,96 | 4.377,49 |
| III Trimestre | 22.033,08 | 14.925,60 | 7.788,17 | 4.576,84 |
| IV Trimestre | 22.120,88 | 15.182,80 | 7.593,98 | 4.588,72 |
| 1997 I Trim. 97 | 21.832,70 | 14.764,99 | 7.954,47 | 4.726,61 |
| II Trim. 97 | 22.892,98 | 15.781,89 | 8.472,48 | 4.776,71 |
| III Trim. 97 | 23.393,95 | 16.147,02 | 8.591,26 | 5.189,88 |
| IV Trim. 97 | 23.403,24 | 16.652,12 | 8.666,66 | 5.453,27 |
| 1998 I Trim. 98 | 23.837,58 | 16.868,52 | 8.706,43 | 5.735,77 |
| II Trim. 98 | 23.439,40 | 17.277,55 | 8.860,85 | 5.748,17 |
| III Trim. 98 | 23.146,57 | 16.792,60 | 8.834,00 | 5.373,22 |
| IV Trim. 98 | 22.054,26 | 16.479,62 | 8.434,77 | 5.302,46 |
| 1999 I Trim. 99 | 21.725,00 | 16.357,00 | 8.286,00 | 5.150,00 |
| II Trim. 99 | 22.080,00 | 16.942,00 | 8.522,00 | 5.257,00 |
| III Trim. 99 | 22.796,00 | 17.342,00 | 8.906,00 | 5.697,00 |
| IV Trim. 99 | 24.466,00 | 18.034,00 | 9.343,00 | 5.889,00 |
| 2000 I Trim. 00 | 25.780,00 | 19.325,00 | 10.220,00 | 6.457,00 |
| II Trim. 00 | 25.790,00 | 19.181,00 | 9.967,00 | 6.873,00 |
| III Trim. 00 | 27.694,00 | 20.548,00 | 11.338,00 | 7.290,00 |
| IV Trim. 00 | 27.269,00 | 20.363,00 | 11.300,00 | 7.737,00 |
| 2001 I Trim. 01 | 27.871,00 | 20.754,00 | 10.630,00 | 7.453,00 |
| II Trim. 01 | 28.234,00 | 20.958,00 | 11.115,00 | 7.326,00 |
| III Trim. 01 | 27.411,00 | 20.322,00 | 10.710,00 | 7.139,00 |
| IV Trim. 01 | 27.649,00 | 20.864,00 | 10.727,00 | 6.929,00 |
| 2002 I Trim. 02 | 26.430,00 | 20.126,00 | 10.484,00 | 6.953,00 |

Fonte: Istat

Nota: La serie destagionalizzata è stata aggiornata con l'ultimo comunicato stampa del 19/06/2002

TAV. 4.6 ESPORTAZIONI ITALIANE PER RIPARTIZIONE GEOGRAFICA – DATI DESTAGIONALIZZATI
 (variazioni congiunturali)

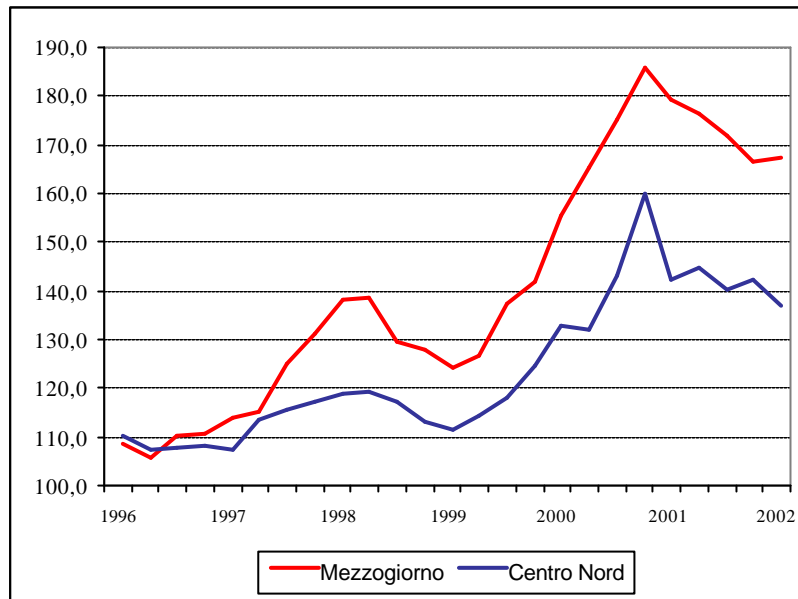
| | Nord-Ovest | Nord-Est | Centro | Mezzogiorno |
|------------------|------------|----------|--------|-------------|
| 1996 I Trimestre | 0,2 | 0,0 | 3,7 | -0,1 |
| II Trimestre | -2,9 | -2,4 | -1,1 | -2,8 |
| III Trimestre | -0,1 | 1,3 | -1,5 | 4,6 |
| IV Trimestre | 0,4 | 1,7 | -2,5 | 0,3 |
| 1997 I Trimestre | -1,3 | -2,8 | 4,7 | 3,0 |
| II Trimestre | 4,9 | 6,9 | 6,5 | 1,1 |
| III Trimestre | 2,2 | 2,3 | 1,4 | 8,6 |
| IV Trimestre | 0,0 | 3,1 | 0,9 | 5,1 |
| 1998 I Trimestre | 1,9 | 1,3 | 0,5 | 5,2 |
| II Trimestre | -1,7 | 2,4 | 1,8 | 0,2 |
| III Trimestre | -1,2 | -2,8 | -0,3 | -6,5 |
| IV Trimestre | -4,7 | -1,9 | -4,5 | -1,3 |
| 1999 I Trimestre | -1,3 | -0,5 | -1,7 | -3,5 |
| II Trimestre | 1,7 | 3,6 | 2,8 | 2,1 |
| III Trimestre | 3,2 | 2,4 | 4,5 | 8,4 |
| IV Trimestre | 7,3 | 4,0 | 4,9 | 3,4 |
| 2000 I Trimestre | 5,4 | 7,2 | 9,4 | 9,6 |
| II Trimestre | 0,1 | -0,8 | -2,5 | 6,4 |
| III Trimestre | 7,4 | 7,1 | 13,8 | 6,1 |
| IV Trimestre | -1,5 | -0,9 | -0,3 | 6,1 |
| 2001 I Trimestre | 2,2 | 1,9 | -5,9 | -3,7 |
| II Trimestre | 1,3 | 1,0 | 4,6 | -1,7 |
| III Trimestre | -2,9 | -3,0 | -3,6 | -2,5 |
| IV Trimestre | 0,9 | 2,7 | 0,2 | -2,9 |
| 2002 I Trimestre | -4,4 | -3,5 | -2,3 | 0,3 |

Fonte: Istat

TAV. 4.7 ESPORTAZIONI ITALIANE PER RIPARTIZIONE GEOGRAFICA – DATI DESTAGIONALIZZATI
 (numeri indice, 1995=100)

| | Nord-Ovest | Nord-Est | Centro | Mezzogiorno | Centro Nord |
|-----------------|------------|----------|--------|-------------|-------------|
| 1996 I Trim. 96 | 107,4 | 110,4 | 113,8 | 107,8 | 109,4 |
| II Trim. 96 | 104,2 | 107,8 | 112,5 | 104,8 | 106,8 |
| III Trim. 96 | 104,1 | 109,2 | 110,9 | 109,6 | 106,9 |
| IV Trim. 96 | 104,5 | 111,0 | 108,1 | 109,9 | 107,2 |
| 1997 I Trim. 97 | 103,1 | 108,0 | 113,2 | 113,2 | 106,4 |
| II Trim. 97 | 108,1 | 115,4 | 120,6 | 114,4 | 112,6 |
| III Trim. 97 | 110,5 | 118,1 | 122,3 | 124,3 | 115,0 |
| IV Trim. 97 | 110,5 | 121,8 | 123,4 | 130,6 | 116,4 |
| 1998 I Trim. 98 | 112,6 | 123,4 | 123,9 | 137,3 | 118,0 |
| II Trim. 98 | 110,7 | 126,4 | 126,1 | 137,6 | 118,4 |
| III Trim. 98 | 109,3 | 122,8 | 125,7 | 128,7 | 116,5 |
| IV Trim. 98 | 104,2 | 120,5 | 120,1 | 127,0 | 112,2 |
| 1999 I Trim. 99 | 102,6 | 119,6 | 117,9 | 123,3 | 110,7 |
| II Trim. 99 | 104,3 | 123,9 | 121,3 | 125,9 | 113,5 |
| III Trim. 99 | 107,7 | 126,8 | 126,8 | 136,4 | 117,1 |
| IV Trim. 99 | 115,6 | 131,9 | 133,0 | 141,0 | 123,8 |
| 2000 I Trim. 00 | 121,8 | 141,3 | 145,5 | 154,6 | 132,1 |
| II Trim. 00 | 121,8 | 140,3 | 141,9 | 164,6 | 131,2 |
| III Trim. 00 | 130,8 | 150,3 | 161,4 | 174,6 | 142,3 |
| IV Trim. 00 | 128,8 | 148,9 | 160,8 | 185,3 | 159,2 |
| 2001 I Trim. 01 | 131,6 | 151,8 | 151,3 | 178,5 | 141,5 |
| II Trim. 01 | 133,4 | 153,3 | 158,2 | 175,4 | 144,0 |
| III Trim. 01 | 129,5 | 148,6 | 152,4 | 171,0 | 139,6 |
| IV Trim. 01 | 130,6 | 152,6 | 152,7 | 165,9 | 141,5 |
| 2002 I Trim. 02 | 124,8 | 147,2 | 149,2 | 166,5 | 136,2 |

Fig. 4.1 ESPORTAZIONI ITALIANE PER RIPARTIZIONE GEOGRAFICA – DATI DESTAGIONALIZZATI
(numeri indice, 1995=100)



MERCATO DEL LAVORO

CONGIUNTURA TERRITORIALE

OCCUPAZIONE E DISOCCUPAZIONE

Rilevazione sulle forze di lavoro II trimestre 2002

L'indagine trimestrale dell'ISTAT sulle forze di lavoro, del II trimestre 2002, conferma per il Mezzogiorno tendenze dell'occupazione relativamente più favorevoli rispetto al Centro Nord.

Ad aprile 2002 rispetto allo stesso mese dell'anno precedente l'aumento degli occupati nel Mezzogiorno è stato pari all'1,9 per cento contro l'1,7 per cento del resto del paese. Al netto dei fattori stagionali, si registra, inoltre, una dinamica positiva della domanda di lavoro (0,3 per cento), anche se in rallentamento rispetto al I trimestre 2002 (0,6 per cento).

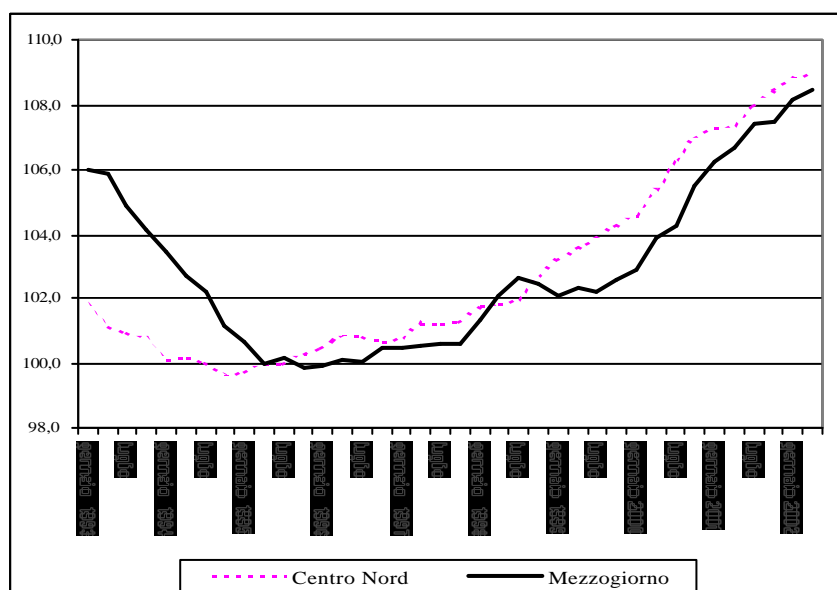
TAVOLA 1. FORZE DI LAVORO PER RIPARTIZIONE E CONDIZIONE. APRILE 2002
 (migliaia di unità, variazioni tendenziali su Aprile 2001)

| | Mezzogiorno | | | Centro Nord | | | Italia | | |
|-------------------------|-----------------|---------------------|-------------|-----------------|---------------------|-------------|-----------------|---------------------|-------------|
| | Valore assoluto | Variazioni assolute | % | Valore assoluto | Variazioni assolute | % | Valore assoluto | Variazioni assolute | % |
| Occupati | 6.187 | 116 | 1,9 | 15.570 | 267 | 1,7 | 21.757 | 383 | 1,8 |
| In cerca di occupazione | 1.408 | -18 | -1,3 | 802 | -44 | -5,2 | 2.209 | -62 | -2,7 |
| Forze di lavoro | 7.595 | 98 | 1,3 | 16.372 | 224 | 1,4 | 23.966 | 322 | 1,4 |
| Tasso di disoccupazione | 18,5 | 0 | | 4,9 | -0,3 | | 9,2 | -0,4 | |

Fonte: Istat, Indagine Forze di lavoro

FIGURA 5.1 – OCCUPATI PER RIPARTIZIONE

(Numeri indice aprile 1995=100 –dati destagionalizzati)



Nel confronto con lo stesso mese dell'anno precedente, l'aumento di 383 mila occupati registrato a gennaio nel complesso del Paese, è localizzato per il 30 per cento, pari a 116 mila unità, nel Mezzogiorno. A livello settoriale, l'occupazione meridionale al netto dell'agricoltura aumenta del 2,6 per cento (contro 1,9 nel Centro Nord) : andamenti positivi caratterizzano l'industria nel complesso (3,4 per cento nel Mezzogiorno contro 0,8 nel Centro Nord) e i servizi (rispettivamente 2,3 e 2,5 per cento).

L'aumento dell'occupazione ha interessato prevalentemente il lavoro dipendente (3,2 per cento nel Mezzogiorno, 2,1 per cento nel complesso del paese). Dal punto di vista della tipologia contrattuale è diminuita lievemente l'occupazione dipendente a termine (-0,7 per cento rispetto ad aprile 2001) e in misura più consistente quella a tempo parziale (-9,4 per cento).

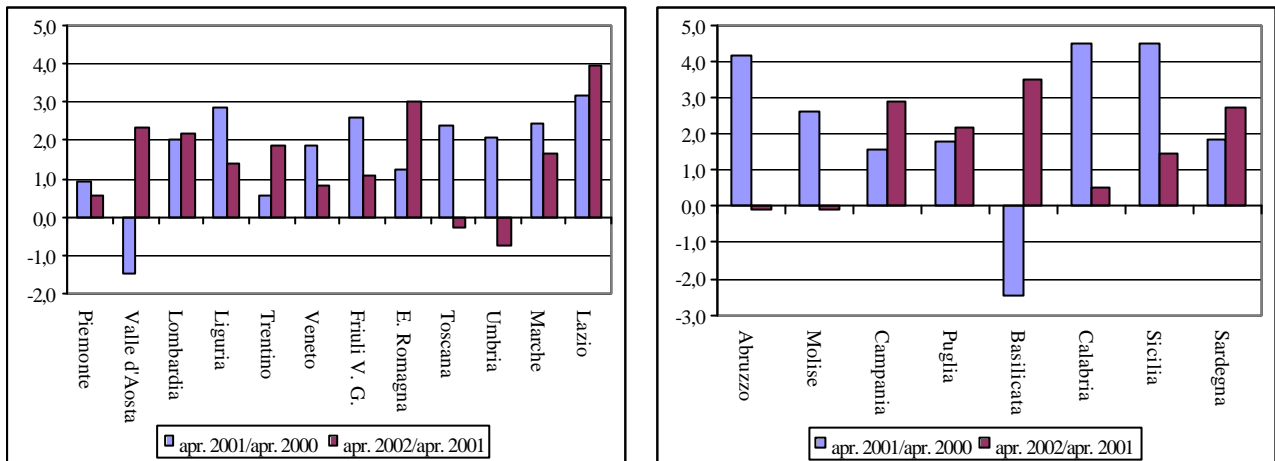
TAVOLA 2 – OCCUPATI PER RIPARTIZIONE, SETTORE DI ATTIVITÀ ECONOMICA, POSIZIONE NELLA PROFESSIONE, SESSO, ETÀ. APRILE 2002
 (migliaia di unità, variazioni tendenziali su Aprile 2001)

| | Mezzogiorno | | | Centro Nord | | | Italia | | |
|-------------------------------|-----------------|---------------------|-------------|-----------------|---------------------|-------------|-----------------|---------------------|-------------|
| | Valore assoluto | Variazioni assolute | % | Valore assoluto | Variazioni assolute | % | Valore assoluto | Variazioni assolute | % |
| Occupati | 6.187 | 116 | 1,9 | 15.570 | 267 | 1,7 | 21.757 | 383 | 1,8 |
| Occupati al netto agricoltura | 5.660 | 143 | 2,6 | 15.024 | 282 | 1,9 | 20.685 | 424 | 2,1 |
| Agricoltura | 527 | -27 | -4,8 | 546 | -14 | -2,5 | 1.072 | -41 | -3,7 |
| Industria | 1.515 | 49 | 3,4 | 5.358 | 42 | 0,8 | 6.874 | 91 | 1,3 |
| In senso stretto | 913 | 56 | 6,5 | 4.247 | 12 | 0,3 | 5.160 | 68 | 1,3 |
| Costruzioni | 603 | -7 | -1,1 | 1.111 | 30 | 2,7 | 1.714 | 23 | 1,4 |
| Servizi | 4.145 | 93 | 2,3 | 9.666 | 240 | 2,5 | 13.811 | 333 | 2,5 |
| Indipendenti | 1.723 | -21 | -1,2 | 4.249 | 29 | 0,7 | 5.971 | 9 | 0,1 |
| Dipendenti | 4.464 | 137 | 3,2 | 11.321 | 238 | 2,1 | 15.785 | 375 | 2,4 |
| <i>di cui:</i> | | | | | | | | | |
| Permanenti | 3.837 | 141 | 3,8 | 10.389 | 146 | 1,4 | 14.227 | 287 | 2,1 |
| Temporanei | 627 | -4 | -0,7 | 932 | 92 | 11,0 | 1.559 | 88 | 6,0 |
| <i>di cui:</i> | | | | | | | | | |
| A tempo pieno | 4.118 | 172 | 4,4 | 10.219 | 227 | 2,3 | 14.337 | 400 | 2,9 |
| A tempo parziale | 346 | -36 | -9,4 | 1.102 | 11 | 1,0 | 1.448 | -25 | -1,7 |
| Maschi | 4.282 | 69 | 1,6 | 9.276 | 131 | 1,4 | 13.558 | 199 | 1,5 |
| Femmine | 1.905 | 47 | 2,5 | 6.294 | 137 | 2,2 | 8.199 | 184 | 2,3 |
| 15-24 anni | 438 | -6 | -1,4 | 1.205 | -56 | -4,4 | 1.643 | -62 | -3,6 |

Fonte: Istat, Indagine Forze di lavoro

Tra le regioni meridionali Basilicata, Campania, Sardegna e Puglia presentano ad aprile tassi di crescita dell'occupazione superiori alla media nazionale. In Abruzzo e Molise la domanda di lavoro è risultata lievemente negativa (-0,1 per cento rispetto ad aprile 2001).

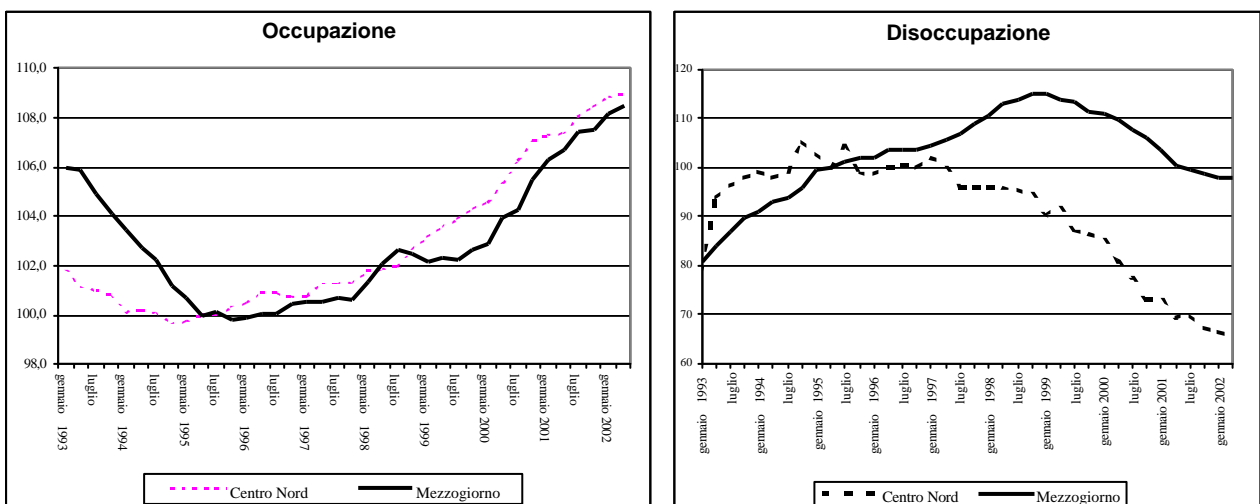
FIGURA 2 - OCCUPAZIONE PER REGIONI APRILE 2002
 (variazioni percentuali tendenziali)



Fonte: Istat

In presenza di una ripresa nella crescita dell'offerta di lavoro (1,4 per cento) nel Mezzogiorno l'aumento di occupazione si è riflesso in un'ulteriore diminuzione dei livelli di disoccupazione, in tutte le ripartizioni, ma in misura più significativa nel Centro Nord (-6,5 per cento contro -2,5 per cento nel Mezzogiorno). In termini destagionalizzati si segnala una riduzione nel Centro Nord (-1,7 per cento) e una sostanziale stazionarietà nel Mezzogiorno.

..FIGURA 5.3 - OFFERTA DI LAVORO E PERSONE IN CERCA DI OCCUPAZIONE
 (Numeri indici aprile 1995 = 100 – dati destagionalizzati)



Fonte: Istat

CONGIUNTURA TERRITORIALE

PREVISIONI OCCUPAZIONALI DELLE IMPRESE

Indagine Excelsior – Unioncamere ANNO 2002

La quinta indagine EXCELSIOR¹ sui fabbisogni occupazionali per il 2002 conferma la tendenza alla crescita dell'occupazione dipendente e le buone prospettive del Mezzogiorno.

Nel complesso per l'anno 2002 l'indagine segnala un incremento del 3,2 per cento, pari a circa 324.000 nuovi posti di lavoro. La crescita dell'occupazione è trainata dalle piccole (1-9 dipendenti) imprese (8,1 per cento, pari a oltre 233.000 nuovi occupati), seguita dalle imprese con 10-49 addetti (2,4 per cento), mentre per le medie imprese (50-249 dipendenti) e le grandi (250 dipendenti e oltre) la dinamica è inferiore al 1 per cento.

Relativamente ai settori produttivi, la dinamica nei servizi è del 3,6 per cento, con incrementi maggiori per alberghi e ristoranti (5,8 per cento), per studi professionali (5,5 per cento), per il commercio (intorno al 5 per cento) e per i servizi avanzati e la net-economy (con tassi di crescita intorno al 3,3 per cento). Per l'industria nel complesso la variazione è del 2,7 per cento, con elevata espansione nelle costruzioni (5,8 per cento) e nelle industrie dei settori legno-mobili (4,1 per cento). L'unico settore con variazione negativa è quello dell'energia elettrica, gas ed acqua (-0,7 per cento).

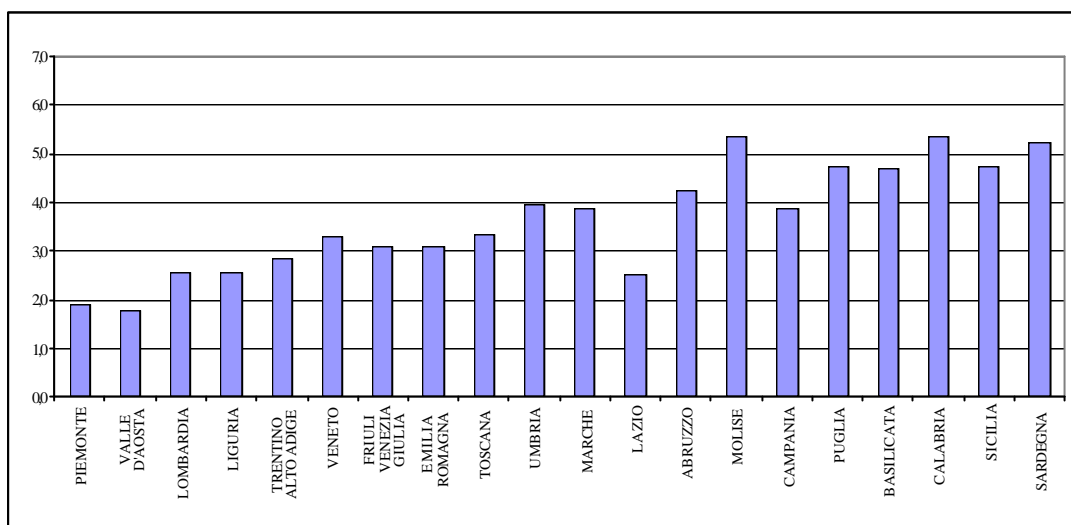
TAVOLA 1 – FLUSSI PREVISTI DI LAVORATORI DIPENDENTI PER AREA

| Aree | DIPENDENTI 31.XII.2001 (v.a.) | MOVIMENTI PREVISTI NEL 2002 (v.a.) | | | TASSI PREVISTI NEL 2002 | | |
|---------------|-------------------------------------|--|----------------|----------------|----------------------------|------------|------------|
| | | Entrate | Uscite | Saldo | Entrata | Uscita | Saldo |
| Nord Ovest | 3.567.154 | 206.056 | 121.732 | 84.324 | 5,8 | 3,4 | 2,4 |
| Nord Est | 2.610.577 | 183.464 | 101.126 | 82.338 | 7,0 | 3,9 | 3,2 |
| Centro | 2.012.725 | 127.494 | 64.584 | 62.910 | 6,3 | 3,2 | 3,1 |
| Mezzogiorno | 2.076.147 | 168.874 | 74.741 | 94.133 | 8,1 | 3,6 | 4,5 |
| Italia | 10.266.603 | 685.888 | 362.183 | 323.705 | 6,7 | 3,5 | 3,2 |

A livello territoriale, le prospettive di sviluppo occupazionale risultano più elevate per il Mezzogiorno con un incremento del 4,5 per cento (oltre 94.000 unità), seguono il Nord Est (3,2 per cento, oltre 82.000 unità), il Centro (3,1 per cento, circa 63.000 posti di lavoro), e il Nord Ovest (2,4 per cento, oltre 84.000 posti di lavoro). Tutte le regioni del Sud, eccetto la Campania, hanno tassi di crescita superiori al 4 per cento, con "punte" oltre il 5 per cento per Calabria, Molise e Sardegna. Per il Centro Nord si segnala il forte dinamismo delle regioni Marche e Umbria (entrambe intorno al 4 per cento), mentre il Piemonte e la Valle d'Aosta presentano i tassi di variazione più contenuti (intorno all'1,8 per cento).

¹ La rilevazione è promossa dal Ministero del Lavoro e dall'Unione Europea ed effettuata dall' Unioncamere su un campione di 100.000 imprese (in totale sono circa 5 milioni) rappresentative di tutti i settori economici dell'intero territorio nazionale.

FIGURA 1 – TASSI DI CRESCITA DELL'OCCUPAZIONE NEL 2002 PER REGIONE



Per quanto riguarda la tipologia di contratto delle assunzioni previste, emerge che il 58 per cento dei 100.000 imprenditori intervistati assumerà con contratto a tempo indeterminato, il 35 per cento con contratto a tempo determinato, il 7 per cento con contratto di apprendistato. Relativamente alla flessibilità nell'orario di lavoro, il 10 per cento delle assunzioni programmate dalle imprese riguarda contratti di lavoro part-time.

Infine, per quanto concerne le figure professionali, cresce la richiesta da parte delle imprese di professioni esecutive e non qualificate (3,6 per cento), mentre la richiesta di professionalità elevate ha una dinamica del 2,4 per cento.

Per concludere, circa il 40 per cento delle assunzioni programmate viene definito dalle imprese come "di difficile reperimento", più per indisponibilità numerica che per effettivo livello di qualificazione, in particolare nelle regioni del Nord-Est, per un non ottimale incontro tra domanda e offerta sul mercato del lavoro. Il perdurare di queste difficoltà spinge la domanda verso addetti extra-comunitari (circa il 24 per cento delle assunzioni previste).

[Dal confronto delle previsioni 2002-2001, si nota che, nonostante le incertezze della congiuntura economica internazionale, è confermata la fiducia delle imprese italiane nel sistema economico. Quasi tutti i tassi di variazione si sono ridotti di circa 0,5-1 punto percentuale. La previsione di fabbisogni occupazionali per il 2001 era di 383.000 unità. La domanda di assunzioni part-time è passata dal 7 al 10 per cento, la richiesta di lavoratori extra-comunitari dal 20 al 24 per cento].

TAV. 5.1 OFFERTA E DOMANDA DI LAVORO – ITALIA

| | Occupati | Disoccupati | Forze lavoro | tasso di disoccupazione |
|-------------------------------|----------|-------------|--------------|-------------------------|
| (valori assoluti in migliaia) | | | | |
| 1993 <i>media</i> | 20.484 | 2.299 | 22.783 | 10,09 |
| 1994 <i>media</i> | 20.154 | 2.508 | 22.662 | 11,07 |
| 1995 <i>media</i> | 20.026 | 2.638 | 22.664 | 11,64 |
| 1996 <i>media</i> | 20.125 | 2.654 | 22.779 | 11,65 |
| 1997 gennaio | 19.939 | 2.716 | 22.655 | 11,99 |
| aprile | 20.184 | 2.752 | 22.936 | 12,00 |
| luglio | 20.425 | 2.564 | 22.989 | 11,15 |
| ottobre | 20.282 | 2.720 | 23.002 | 11,83 |
| <i>media</i> | 20.208 | 2.688 | 22.896 | 11,74 |
| gen-apr | 20.062 | 2.734 | 22.796 | 11,99 |
| gen-apr.lug | 20.183 | 2.677 | 22.860 | 11,71 |
| 1998 gennaio | 20.151 | 2.717 | 22.868 | 11,88 |
| aprile | 20.357 | 2.807 | 23.165 | 12,12 |
| luglio | 20.638 | 2.666 | 23.304 | 11,44 |
| ottobre | 20.595 | 2.787 | 23.382 | 11,92 |
| <i>media</i> | 20.435 | 2.745 | 23.180 | 11,84 |
| gen-apr | 20.254 | 2.762 | 23.016 | 12,00 |
| gen-apr.lug | 20.382 | 2.730 | 23.112 | 11,81 |
| 1999 gennaio | 20.395 | 2.752 | 23.147 | 11,89 |
| aprile | 20.618 | 2.729 | 23.347 | 11,69 |
| luglio | 20.893 | 2.597 | 23.490 | 11,06 |
| ottobre | 20.861 | 2.600 | 23.460 | 11,08 |
| <i>media</i> | 20.692 | 2.670 | 23.361 | 11,43 |
| gen-apr | 20.507 | 2.741 | 23.247 | 11,79 |
| gen-apr.lug | 20.635 | 2.693 | 23.328 | 11,54 |
| 2000 gennaio | 20.617 | 2.647 | 23.264 | 11,38 |
| aprile | 20.930 | 2.545 | 23.475 | 10,84 |
| luglio | 21.322 | 2.404 | 23.726 | 10,13 |
| ottobre | 21.450 | 2.383 | 23.833 | 10,00 |
| <i>media</i> | 21.080 | 2.495 | 23.575 | 10,58 |
| gen-apr | 20.774 | 2.596 | 23.370 | 11,11 |
| gen-apr.lug | 20.956 | 2.532 | 23.488 | 10,78 |
| 2001 gennaio | 21.273 | 2.379 | 23.652 | 10,06 |
| aprile | 21.373 | 2.271 | 23.664 | 9,60 |
| luglio | 21.713 | 2.193 | 23.906 | 9,17 |
| ottobre | 21.698 | 2.225 | 23.923 | 9,30 |
| <i>media</i> | 21.514 | 2.267 | 23.786 | 9,53 |
| gen-apr | 21.323 | 2.325 | 23.658 | 9,83 |
| gen-apr.lug | 21.453 | 2.281 | 23.741 | 9,61 |
| 2002 gennaio | 21.644 | 2.198 | 23.842 | 9,22 |
| aprile | 21.757 | 2.209 | 23.966 | 9,22 |
| gen-apr | 21.701 | 2.204 | 23.904 | 9,22 |

Fonte: Istat

TAV. 5.2 OFFERTA E DOMANDA DI LAVORO - MEZZOGIORNO

| | | Occupati | Disoccupati | Forze lavoro | tasso di disoccupazione |
|-------------------------------|--------------|----------|-------------|--------------|----------------------------|
| (valori assoluti in migliaia) | | | | | |
| 1993 | <i>media</i> | 5.981 | 1.233 | 7.214 | 17,09 |
| 1994 | <i>media</i> | 5.827 | 1.340 | 7.167 | 18,69 |
| 1995 | <i>media</i> | 5.696 | 1.458 | 7.153 | 20,38 |
| 1996 | <i>media</i> | 5.688 | 1.495 | 7.183 | 20,81 |
| 1997 | gennaio | 5.654 | 1.504 | 7.158 | 21,01 |
| | aprile | 5.710 | 1.574 | 7.284 | 21,61 |
| | luglio | 5.770 | 1.523 | 7.293 | 20,89 |
| | ottobre | 5.727 | 1.572 | 7.299 | 21,53 |
| | <i>media</i> | 5.715 | 1.543 | 7.258 | 21,26 |
| | gen-apr | 5.682 | 1.539 | 7.221 | 21,31 |
| | gen-apr.lug | 5.711 | 1.534 | 7.245 | 21,17 |
| 1998 | gennaio | 5.693 | 1.584 | 7.278 | 21,77 |
| | aprile | 5.810 | 1.668 | 7.478 | 22,30 |
| | luglio | 5.906 | 1.627 | 7.533 | 21,59 |
| | ottobre | 5.854 | 1.657 | 7.511 | 22,06 |
| | <i>media</i> | 5.816 | 1.634 | 7.450 | 21,93 |
| | gen-apr | 5.752 | 1.626 | 7.378 | 22,04 |
| | gen-apr.lug | 5.803 | 1.626 | 7.429 | 21,89 |
| 1999 | gennaio | 5.727 | 1.690 | 7.417 | 22,79 |
| | aprile | 5.818 | 1.634 | 7.452 | 21,93 |
| | luglio | 5.845 | 1.651 | 7.496 | 22,03 |
| | ottobre | 5.871 | 1.570 | 7.441 | 21,10 |
| | <i>media</i> | 5.815 | 1.636 | 7.452 | 21,96 |
| | gen-apr | 5.773 | 1.662 | 7.435 | 22,36 |
| | gen-apr.lug | 5.797 | 1.658 | 7.455 | 22,25 |
| 2000 | gennaio | 5.788 | 1.645 | 7.432 | 22,13 |
| | aprile | 5.914 | 1.572 | 7.486 | 21,00 |
| | luglio | 5.945 | 1.565 | 7.510 | 20,84 |
| | ottobre | 6.028 | 1.523 | 7.551 | 20,17 |
| | <i>media</i> | 5.919 | 1.576 | 7.495 | 21,03 |
| | gen-apr | 5.851 | 1.609 | 7.459 | 21,56 |
| | gen-apr.lug | 5.882 | 1.594 | 7.476 | 21,32 |
| 2001 | gennaio | 6.003 | 1.525 | 7.528 | 20,26 |
| | aprile | 6.071 | 1.426 | 7.497 | 19,02 |
| | luglio | 6.140 | 1.438 | 7.579 | 18,97 |
| | ottobre | 6.103 | 1.435 | 7.538 | 19,04 |
| | <i>media</i> | 6.079 | 1.456 | 7.535 | 19,32 |
| | gen-apr | 6.037 | 1.476 | 7.513 | 19,64 |
| | gen-apr.lug | 6.071 | 1.463 | 7.535 | 19,42 |
| 2002 | gennaio | 6.118 | 1.421 | 7.539 | 18,85 |
| | aprile | 6.187 | 1.408 | 7.595 | 18,54 |
| | gen-apr | 6.153 | 1.415 | 7.567 | 18,69 |

Fonte: Istat

TAV. 5.3 OFFERTA E DOMANDA DI LAVORO – CENTRO NORD

| | | Occupati | Disoccupati | Forze lavoro | tasso di disoccupazione |
|-------------------------------|--------------|----------|-------------|--------------|-------------------------|
| (valori assoluti in migliaia) | | | | | |
| 1993 | <i>media</i> | 14.503 | 1.066 | 15.569 | 6,85 |
| 1994 | <i>media</i> | 14.327 | 1.168 | 15.495 | 7,54 |
| 1995 | <i>media</i> | 14.331 | 1.180 | 15.511 | 7,61 |
| 1996 | <i>media</i> | 14.437 | 1.158 | 15.595 | 7,43 |
| 1997 | gennaio | 14.285 | 1.212 | 15.497 | 7,82 |
| | aprile | 14.474 | 1.178 | 15.652 | 7,53 |
| | luglio | 14.655 | 1.041 | 15.696 | 6,63 |
| | ottobre | 14.555 | 1.148 | 15.703 | 7,31 |
| | <i>media</i> | 14.492 | 1.145 | 15.637 | 7,32 |
| | gen-apr | 14.380 | 1.195 | 15.575 | 7,67 |
| | gen-apr-lug | 14.471 | 1.144 | 15.615 | 7,32 |
| 1998 | gennaio | 14.457 | 1.133 | 15.590 | 7,27 |
| | aprile | 14.548 | 1.139 | 15.687 | 7,26 |
| | luglio | 14.732 | 1.040 | 15.771 | 6,59 |
| | ottobre | 14.741 | 1.131 | 15.871 | 7,12 |
| | <i>media</i> | 14.619 | 1.111 | 15.730 | 7,06 |
| | gen-apr | 14.502 | 1.136 | 15.639 | 7,26 |
| | gen-apr-lug | 14.579 | 1.104 | 15.683 | 7,04 |
| 1999 | gennaio | 14.668 | 1.062 | 15.730 | 6,75 |
| | aprile | 14.800 | 1.095 | 15.895 | 6,89 |
| | luglio | 15.048 | 949 | 15.997 | 5,93 |
| | ottobre | 14.990 | 1.030 | 16.019 | 6,43 |
| | <i>media</i> | 14.877 | 1.104 | 15.981 | 6,91 |
| | gen-apr | 14.734 | 1.078 | 15.812 | 6,82 |
| | gen-apr-lug | 14.839 | 1.034 | 15.873 | 6,52 |
| 2000 | gennaio | 14.829 | 1.002 | 15.832 | 6,33 |
| | aprile | 15.016 | 973 | 15.989 | 6,09 |
| | luglio | 15.377 | 839 | 16.216 | 5,17 |
| | ottobre | 15.422 | 860 | 16.282 | 5,28 |
| | <i>media</i> | 15.161 | 919 | 16.080 | 5,71 |
| | gen-apr | 14.923 | 988 | 15.911 | 6,21 |
| | gen-apr-lug | 15.074 | 938 | 16.012 | 5,86 |
| 2001 | gennaio | 15.270 | 854 | 16.124 | 5,30 |
| | aprile | 15.302 | 845 | 16.147 | 5,23 |
| | luglio | 15.573 | 755 | 16.328 | 4,62 |
| | ottobre | 15.595 | 790 | 16.385 | 4,82 |
| | <i>media</i> | 15.435 | 811 | 16.246 | 4,99 |
| | gen-apr | 15.286 | 850 | 16.136 | 5,26 |
| | gen-apr-lug | 15.382 | 818 | 16.200 | 5,05 |
| 2002 | gennaio | 15.526 | 777 | 16.303 | 4,77 |
| | aprile | 15.570 | 801 | 16.371 | 4,89 |
| | gen-apr | 15.548 | 789 | 16.337 | 4,83 |

Fonte: Istat

TAV. 5.4 OFFERTA E DOMANDA DI LAVORO

| | Italia | | | Centro Nord | | | Mezzogiorno | | |
|------------------------------------|----------|-------------|--------------|-------------|-------------|--------------|-------------|-------------|--------------|
| | Occupati | Disoccupati | Forze lavoro | Occupati | Disoccupati | Forze lavoro | Occupati | Disoccupati | Forze lavoro |
| variazioni percentuali tendenziali | | | | | | | | | |
| 1994 <i>media</i> | -1,61 | 9,08 | -0,53 | -1,21 | 9,60 | -0,47 | -2,57 | 8,63 | -0,66 |
| 1995 <i>media</i> | -0,64 | 5,18 | 0,01 | 0,02 | 1,01 | 0,10 | -2,26 | 8,82 | -0,19 |
| 1996 <i>media</i> | 0,50 | 0,60 | 0,51 | 0,74 | -1,83 | 0,55 | -0,13 | 2,56 | 0,42 |
| 1997 gennaio | 0,47 | 2,53 | 0,72 | 0,33 | 3,58 | 0,58 | 0,84 | 1,70 | 1,02 |
| aprile | 0,44 | 1,62 | 0,58 | 0,26 | 1,22 | 0,33 | 0,92 | 1,93 | 1,14 |
| luglio | 0,40 | -0,50 | 0,30 | 0,35 | -5,04 | -0,03 | 0,52 | 2,85 | 1,00 |
| ottobre | 0,32 | 1,49 | 0,46 | 0,59 | -4,59 | 0,20 | -0,37 | 6,46 | 1,03 |
| <i>media</i> | 0,41 | 1,30 | 0,51 | 0,38 | -1,18 | 0,27 | 0,47 | 3,22 | 1,05 |
| gen-apr | 0,46 | 2,07 | 0,65 | 0,29 | 2,40 | 0,45 | 0,88 | 1,82 | 1,08 |
| gen-apr-lug | 0,44 | 1,24 | 0,53 | 0,31 | 0,02 | 0,29 | 0,76 | 2,16 | 1,05 |
| 1998 gennaio | 1,06 | 0,04 | 0,94 | 1,21 | -6,54 | 0,60 | 0,70 | 5,34 | 1,67 |
| aprile | 0,86 | 2,01 | 1,00 | 0,51 | -3,29 | 0,22 | 1,75 | 5,97 | 2,66 |
| luglio | 1,04 | 3,99 | 1,37 | 0,52 | -0,08 | 0,48 | 2,36 | 6,78 | 3,28 |
| ottobre | 1,54 | 2,48 | 1,65 | 1,28 | -1,55 | 1,07 | 2,22 | 5,42 | 2,91 |
| <i>media</i> | 1,13 | 2,10 | 1,24 | 0,88 | -2,98 | 0,59 | 1,76 | 5,88 | 2,64 |
| gen-apr | 0,96 | 1,03 | 0,97 | 0,85 | -4,94 | 0,41 | 1,23 | 5,67 | 2,17 |
| gen-apr-lug | 0,99 | 1,98 | 1,10 | 0,74 | -3,46 | 0,43 | 1,61 | 6,03 | 2,55 |
| 1999 gennaio | 1,21 | 1,28 | 1,22 | 1,46 | -6,26 | 0,90 | 0,59 | 6,68 | 1,91 |
| aprile | 1,28 | -2,79 | 0,79 | 1,74 | -3,93 | 1,32 | 0,14 | -2,01 | -0,34 |
| luglio | 1,24 | -2,60 | 0,80 | 2,15 | -8,74 | 1,43 | -1,04 | 1,51 | -0,49 |
| ottobre | 1,29 | -6,72 | 0,33 | 1,69 | -8,89 | 0,93 | 0,29 | -5,24 | -0,93 |
| <i>media</i> | 1,26 | -2,73 | 0,78 | 1,76 | -0,59 | 1,59 | -0,01 | 0,15 | 0,02 |
| gen-apr | 1,25 | -0,79 | 1,00 | 1,60 | -5,09 | 1,11 | 0,36 | 2,22 | 0,77 |
| gen-apr-lug | 1,24 | -1,38 | 0,93 | 1,78 | -6,33 | 1,21 | -0,11 | 1,98 | 0,35 |
| 2000 gennaio | 1,09 | -3,82 | 0,51 | 1,10 | -5,63 | 0,65 | 1,07 | -2,67 | 0,20 |
| aprile | 1,51 | -6,74 | 0,55 | 1,46 | -11,12 | 0,59 | 1,65 | -3,81 | 0,45 |
| luglio | 2,05 | -7,43 | 1,00 | 2,19 | -11,59 | 1,37 | 1,71 | -5,21 | 0,19 |
| ottobre | 2,82 | -8,35 | 1,59 | 2,88 | -16,50 | 1,64 | 2,67 | -2,99 | 1,48 |
| <i>media</i> | 1,88 | -6,55 | 0,91 | 1,91 | -16,81 | 0,62 | 1,78 | -3,67 | 0,58 |
| gen-apr | 1,30 | -5,27 | 0,53 | 1,28 | -8,42 | 0,62 | 1,36 | -3,23 | 0,33 |
| gen-apr-lug | 1,56 | -5,97 | 0,69 | 1,59 | -9,30 | 0,88 | 1,48 | -3,89 | 0,28 |
| 2001 gennaio | 3,18 | -10,12 | 1,67 | 2,97 | -14,77 | 1,84 | 3,71 | -7,29 | 1,29 |
| aprile | 2,12 | -10,77 | 0,81 | 1,90 | -13,16 | 0,99 | 2,65 | -9,29 | 0,15 |
| luglio | 1,83 | -8,78 | 0,76 | 1,27 | -10,01 | 0,69 | 3,28 | -8,12 | 0,92 |
| ottobre | 1,16 | -6,64 | 0,38 | 1,12 | -8,15 | 0,63 | 1,24 | -5,78 | -0,17 |
| <i>media</i> | 2,06 | -9,13 | 0,90 | 1,81 | -11,71 | 1,03 | 2,71 | -7,63 | 0,54 |
| gen-apr | 2,65 | -10,44 | 1,23 | 2,44 | -13,97 | 1,41 | 3,18 | -8,27 | 0,72 |
| gen-apr-lug | 2,37 | -9,91 | 1,07 | 2,04 | -12,79 | 1,17 | 3,21 | -8,22 | 0,78 |
| 2002 gennaio | 1,74 | -7,61 | 0,80 | 1,68 | -9,02 | 1,11 | 1,92 | -6,82 | 0,15 |
| aprile | 1,80 | -2,73 | 1,28 | 1,75 | -5,21 | 1,39 | 1,91 | -1,26 | 1,31 |
| gen-apr | 1,77 | -5,23 | 1,04 | 1,71 | -7,12 | 1,25 | 1,91 | -4,13 | 0,73 |

Fonte: Istat

TAV. 5.5 OFFERTA E DOMANDA DI LAVORO – DATI DESTAGIONALIZZATI

| | Italia | | | Centro Nord | | | Mezzogiorno | | | |
|-----------------------------|----------|-------------|--------------|-------------|-------------|--------------|-------------|-------------|--------------|-------|
| | Occupati | Disoccupati | Forze lavoro | Occupati | Disoccupati | Forze lavoro | Occupati | Disoccupati | Forze lavoro | |
| Valori assoluti in migliaia | | | | | | | | | | |
| 1993 | gennaio | 20612 | 2082 | 22694 | 14587 | 914 | 15.501 | 6026 | 1167 | 7.193 |
| | aprile | 20511 | 2303 | 22814 | 14491 | 1090 | 15.581 | 6020 | 1214 | 7.234 |
| | luglio | 20441 | 2376 | 22817 | 14473 | 1117 | 15.590 | 5967 | 1259 | 7.226 |
| | ottobre | 20361 | 2436 | 22797 | 14440 | 1138 | 15.578 | 5921 | 1298 | 7.219 |
| 1994 | gennaio | 20232 | 2467 | 22699 | 14348 | 1154 | 15.502 | 5884 | 1313 | 7.197 |
| | aprile | 20201 | 2480 | 22681 | 14357 | 1137 | 15.494 | 5843 | 1343 | 7.186 |
| | luglio | 20151 | 2508 | 22659 | 14338 | 1152 | 15.490 | 5813 | 1356 | 7.169 |
| | ottobre | 20032 | 2610 | 22642 | 14278 | 1224 | 15.502 | 5754 | 1386 | 7.140 |
| 1995 | gennaio | 20016 | 2634 | 22650 | 14292 | 1196 | 15.488 | 5725 | 1438 | 7.163 |
| | aprile | 20017 | 2610 | 22627 | 14330 | 1163 | 15.493 | 5687 | 1447 | 7.134 |
| | luglio | 20027 | 2675 | 22702 | 14331 | 1213 | 15.544 | 5696 | 1461 | 7.157 |
| | ottobre | 20056 | 2622 | 22678 | 14377 | 1150 | 15.527 | 5678 | 1472 | 7.150 |
| 1996 | gennaio | 20080 | 2624 | 22704 | 14399 | 1146 | 15.545 | 5681 | 1478 | 7.159 |
| | aprile | 20149 | 2656 | 22805 | 14457 | 1160 | 15.617 | 5692 | 1496 | 7.188 |
| | luglio | 20141 | 2666 | 22807 | 14453 | 1167 | 15.620 | 5689 | 1499 | 7.188 |
| | ottobre | 20144 | 2661 | 22805 | 14430 | 1163 | 15.593 | 5713 | 1498 | 7.211 |
| 1997 | gennaio | 20156 | 2700 | 22856 | 14442 | 1188 | 15.630 | 5715 | 1513 | 7.228 |
| | aprile | 20227 | 2693 | 22920 | 14510 | 1163 | 15.673 | 5717 | 1529 | 7.246 |
| | luglio | 20234 | 2663 | 22897 | 14511 | 1116 | 15.627 | 5724 | 1547 | 7.271 |
| | ottobre | 20238 | 2689 | 22927 | 14517 | 1115 | 15.632 | 5722 | 1575 | 7.297 |
| 1998 | gennaio | 20345 | 2712 | 23057 | 14582 | 1115 | 15.697 | 5763 | 1597 | 7.360 |
| | aprile | 20399 | 2749 | 23148 | 14594 | 1114 | 15.708 | 5805 | 1634 | 7.439 |
| | luglio | 20454 | 2756 | 23210 | 14615 | 1109 | 15.724 | 5838 | 1647 | 7.485 |
| | ottobre | 20543 | 2766 | 23309 | 14715 | 1100 | 15.815 | 5829 | 1666 | 7.495 |
| 1999 | gennaio | 20597 | 2716 | 23313 | 14788 | 1050 | 15.838 | 5809 | 1666 | 7.475 |
| | aprile | 20659 | 2713 | 23372 | 14841 | 1068 | 15.909 | 5818 | 1646 | 7.464 |
| | luglio | 20706 | 2650 | 23356 | 14891 | 1012 | 15.903 | 5814 | 1638 | 7.452 |
| | ottobre | 20782 | 2615 | 23397 | 14946 | 1006 | 15.952 | 5835 | 1609 | 7.444 |
| 2000 | gennaio | 20840 | 2598 | 23438 | 14988 | 992 | 15.980 | 5852 | 1606 | 7.458 |
| | aprile | 21005 | 2529 | 23534 | 15096 | 940 | 16.036 | 5909 | 1589 | 7.498 |
| | luglio | 21161 | 2458 | 23619 | 15230 | 900 | 16.130 | 5931 | 1559 | 7.490 |
| | ottobre | 21338 | 2379 | 23717 | 15338 | 846 | 16.184 | 6000 | 1533 | 7.533 |
| 2001 | gennaio | 21413 | 2343 | 23756 | 15372 | 846 | 16.218 | 6042 | 1497 | 7.539 |
| | aprile | 21453 | 2261 | 23714 | 15385 | 806 | 16.191 | 6069 | 1454 | 7.523 |
| | luglio | 21585 | 2250 | 23835 | 15477 | 812 | 16.289 | 6108 | 1438 | 7.546 |
| | ottobre | 21651 | 2208 | 23859 | 15538 | 781 | 16.319 | 6113 | 1427 | 7.540 |
| 2002 | gennaio | 21748 | 2186 | 23934 | 15597 | 771 | 16.368 | 6151 | 1414 | 7.565 |
| | aprile | 21786 | 2172 | 23958 | 15616 | 758 | 16.374 | 6169 | 1414 | 7.583 |

Fonte:Istat

TAV. 5.6 OFFERTA E DOMANDA DI LAVORO – DATI DESTAGIONALIZZATI

| | Italia | | | Centro Nord | | | Mezzogiorno | | |
|--------------|--------------------------------------|-------------|--------------|-------------|-------------|--------------|-------------|-------------|--------------|
| | Occupati | Disoccupati | Forze lavoro | Occupati | Disoccupati | Forze lavoro | Occupati | Disoccupati | Forze lavoro |
| | variazioni percentuali congiunturali | | | | | | | | |
| gennaio 1993 | -0,36 | -0,81 | -0,40 | -0,29 | -3,28 | -0,48 | -1,13 | 3,73 | -0,37 |
| aprile | -0,49 | 10,61 | 0,53 | -0,66 | 19,26 | 0,52 | -0,10 | 4,03 | 0,57 |
| luglio | -0,34 | 3,17 | 0,01 | -0,12 | 2,48 | 0,06 | -0,88 | 3,71 | -0,11 |
| ottobre | -0,39 | 2,53 | -0,09 | -0,23 | 1,88 | -0,08 | -0,77 | 3,10 | -0,10 |
| gennaio 1994 | -0,63 | 1,27 | -0,43 | -0,64 | 1,41 | -0,49 | -0,62 | 1,16 | -0,30 |
| aprile | -0,15 | 0,53 | -0,08 | 0,06 | -1,47 | -0,05 | -0,70 | 2,28 | -0,15 |
| luglio | -0,25 | 1,13 | -0,10 | -0,13 | 1,32 | -0,03 | -0,51 | 0,97 | -0,24 |
| ottobre | -0,59 | 4,07 | -0,08 | -0,42 | 6,25 | 0,08 | -1,01 | 2,21 | -0,40 |
| gennaio 1995 | -0,08 | 0,92 | 0,04 | 0,10 | -2,29 | -0,09 | -0,50 | 3,75 | 0,32 |
| aprile | 0,00 | -0,91 | -0,10 | 0,27 | -2,76 | 0,03 | -0,66 | 0,63 | -0,40 |
| luglio | 0,05 | 2,49 | 0,33 | 0,01 | 4,30 | 0,33 | 0,16 | 0,97 | 0,32 |
| ottobre | 0,14 | -1,98 | -0,11 | 0,32 | -5,19 | -0,11 | -0,32 | 0,75 | -0,10 |
| gennaio 1996 | 0,12 | 0,08 | 0,11 | 0,15 | -0,35 | 0,12 | 0,05 | 0,41 | 0,13 |
| aprile | 0,34 | 1,22 | 0,44 | 0,40 | 1,22 | 0,46 | 0,19 | 1,22 | 0,41 |
| luglio | -0,04 | 0,38 | 0,01 | -0,03 | 0,60 | 0,02 | -0,05 | 0,20 | 0,00 |
| ottobre | 0,01 | -0,19 | -0,01 | -0,16 | -0,34 | -0,17 | 0,42 | -0,07 | 0,32 |
| gennaio 1997 | 0,06 | 1,47 | 0,22 | 0,08 | 2,15 | 0,24 | 0,04 | 1,00 | 0,24 |
| aprile | 0,35 | -0,26 | 0,28 | 0,47 | -2,10 | 0,28 | 0,03 | 1,06 | 0,25 |
| luglio | 0,03 | -1,11 | -0,10 | 0,01 | -4,04 | -0,29 | 0,12 | 1,18 | 0,35 |
| ottobre | 0,02 | 0,98 | 0,13 | 0,04 | -0,09 | 0,03 | -0,03 | 1,81 | 0,36 |
| gennaio 1998 | 0,53 | 0,86 | 0,57 | 0,45 | 0,00 | 0,42 | 0,72 | 1,40 | 0,86 |
| aprile | 0,27 | 1,36 | 0,39 | 0,08 | -0,09 | 0,07 | 0,73 | 2,32 | 1,07 |
| luglio | 0,27 | 0,25 | 0,27 | 0,14 | -0,45 | 0,10 | 0,57 | 0,80 | 0,62 |
| ottobre | 0,44 | 0,36 | 0,43 | 0,68 | -0,81 | 0,58 | -0,15 | 1,15 | 0,13 |
| gennaio 1999 | 0,26 | -1,81 | 0,02 | 0,50 | -4,55 | 0,15 | -0,34 | 0,00 | -0,27 |
| aprile | 0,30 | -0,11 | 0,25 | 0,36 | 1,71 | 0,45 | 0,15 | -1,20 | -0,15 |
| luglio | 0,23 | -2,32 | -0,07 | 0,34 | -5,24 | -0,04 | -0,07 | -0,49 | -0,16 |
| ottobre | 0,37 | -1,32 | 0,18 | 0,37 | -0,59 | 0,31 | 0,36 | -1,77 | -0,11 |
| gennaio 2000 | 0,28 | -0,65 | 0,18 | 0,28 | -1,39 | 0,18 | 0,29 | -0,19 | 0,19 |
| aprile | 0,79 | -2,66 | 0,41 | 0,72 | -5,24 | 0,35 | 0,97 | -1,06 | 0,54 |
| luglio | 0,74 | -2,81 | 0,36 | 0,89 | -4,26 | 0,59 | 0,37 | -1,89 | -0,11 |
| ottobre | 0,84 | -3,21 | 0,41 | 0,71 | -6,00 | 0,33 | 1,16 | -1,67 | 0,57 |
| gennaio 2001 | 0,35 | -1,51 | 0,16 | 0,22 | 0,00 | 0,21 | 0,70 | -2,35 | 0,08 |
| aprile | 0,19 | -3,50 | -0,18 | 0,08 | -4,73 | -0,17 | 0,45 | -2,87 | -0,21 |
| luglio | 0,62 | -0,49 | 0,51 | 0,60 | 0,74 | 0,61 | 0,64 | -1,10 | 0,31 |
| ottobre | 0,31 | -1,87 | 0,10 | 0,39 | -3,82 | 0,18 | 0,08 | -0,76 | -0,08 |
| gennaio 2002 | 0,45 | -1,00 | 0,31 | 0,38 | -1,28 | 0,30 | 0,62 | -0,91 | 0,33 |
| aprile | 0,17 | -0,64 | 0,10 | 0,12 | -1,69 | 0,04 | 0,29 | 0,00 | 0,24 |

Fonte: Istat

TAV. 5.7 POPOLAZIONE PER CONDIZIONE E REGIONE – APRILE 2002
 (migliaia di unità)

| FORZE DI LAVORO | | | | | | | |
|---------------------|----------|-------------|----------------------------------|--|--------|--------|-----------------------|
| REGIONI | Occupati | Disoccupati | In cerca di 1^ occupazione | Altre persone in cerca di lavoro | Totale | TOTALE | Totale popolazione |
| MASCHI E FEMMINE | | | | | | | |
| Piemonte | 1.785 | 53 | 24 | 27 | 105 | 1.890 | 4.240 |
| Valle d'Aosta | 55 | 1 | 0 | 1 | 2 | 56 | 119 |
| Lombardia | 4.011 | 77 | 32 | 49 | 158 | 4.169 | 9.082 |
| Liguria | 615 | 20 | 12 | 8 | 40 | 655 | 1.600 |
| Trentino-Alto Adige | 422 | 4 | 1 | 6 | 10 | 432 | 936 |
| Veneto | 1.972 | 37 | 9 | 32 | 78 | 2.050 | 4.513 |
| Friuli-Venezia | 496 | 8 | 3 | 9 | 21 | 517 | 1.178 |
| Emilia Romagna | 1.804 | 28 | 12 | 25 | 65 | 1.870 | 3.995 |
| Toscana | 1.437 | 39 | 19 | 19 | 76 | 1.513 | 3.521 |
| Umbria | 327 | 9 | 5 | 5 | 19 | 346 | 836 |
| Marche | 607 | 12 | 7 | 9 | 28 | 635 | 1.465 |
| Lazio | 2.039 | 70 | 90 | 39 | 199 | 2.238 | 5.273 |
| Abruzzo | 467 | 10 | 12 | 7 | 29 | 496 | 1.276 |
| Molise | 112 | 6 | 6 | 4 | 16 | 128 | 325 |
| Campania | 1.636 | 95 | 255 | 88 | 437 | 2.073 | 5.761 |
| Puglia | 1.258 | 74 | 90 | 35 | 199 | 1.457 | 4.068 |
| Basilicata | 184 | 13 | 13 | 7 | 34 | 218 | 600 |
| Calabria | 561 | 82 | 79 | 33 | 194 | 755 | 2.025 |
| Sicilia | 1.429 | 136 | 173 | 65 | 374 | 1.803 | 5.038 |
| Sardegna | 539 | 61 | 38 | 27 | 126 | 665 | 1.633 |
| NORD-OVEST | 6.466 | 151 | 69 | 86 | 305 | 6.771 | 15.041 |
| NORD-EST | 4.694 | 77 | 25 | 73 | 175 | 4.869 | 10.622 |
| CENTRO | 4.410 | 130 | 120 | 72 | 322 | 4.732 | 11.095 |
| MEZZOGIORNO | 6.187 | 476 | 666 | 266 | 1.408 | 7.595 | 20.726 |
| ITALIA | 21.757 | 833 | 879 | 497 | 2.209 | 23.966 | 57.484 |

Fonte: Istat

TAV. 5.8 TASSI DI DISOCCUPAZIONE PER REGIONE – APRILE 2002

| REGIONI | Tassi di disoccupazione | | | | Tassi di | |
|--------------------|-------------------------|---|-------------------------------------|-------------|-------------|-------------|
| | Disoccupati | In cerca di 1 [^] occupazione | Altre persone in cerca di lavoro | Totale | Occupazione | attività |
| MASCHI E FEMMINE | | | | | | |
| Piemonte | 2,8 | 1,3 | 1,4 | 5,6 | 42,1 | 44,6 |
| Valle d'Aosta | 2,0 | 0,1 | 1,3 | 3,4 | 45,7 | 47,3 |
| Lombardia | 1,8 | 0,8 | 1,2 | 3,8 | 44,2 | 45,9 |
| Liguria | 0,8 | 0,2 | 1,4 | 2,4 | 38,5 | 41,0 |
| Trentino-Alto | 1,8 | 0,4 | 1,6 | 3,8 | 45,1 | 46,2 |
| Veneto | 1,6 | 0,7 | 1,8 | 4,1 | 43,7 | 45,4 |
| Friuli-Venezia | 1,8 | 0,4 | 1,6 | 3,8 | 42,1 | 43,9 |
| Emilia Romagna | 1,6 | 0,7 | 1,8 | 4,1 | 45,2 | 46,8 |
| Toscana | 3,0 | 1,9 | 1,3 | 6,1 | 40,8 | 43,0 |
| Umbria | 1,5 | 0,6 | 1,3 | 3,5 | 39,1 | 41,4 |
| Marche | 2,6 | 1,2 | 1,2 | 5,0 | 41,5 | 43,4 |
| Lazio | 2,6 | 1,4 | 1,5 | 5,5 | 38,7 | 42,4 |
| Abruzzo | 1,9 | 1,1 | 1,3 | 4,3 | 36,6 | 38,9 |
| Molise | 3,1 | 4,0 | 1,8 | 8,9 | 34,4 | 39,3 |
| Campania | 2,0 | 2,4 | 1,4 | 5,8 | 28,4 | 36,0 |
| Puglia | 4,3 | 4,9 | 3,4 | 12,6 | 30,9 | 35,8 |
| Basilicata | 4,6 | 12,3 | 4,2 | 21,1 | 30,7 | 36,3 |
| Calabria | 5,1 | 6,2 | 2,4 | 13,6 | 27,7 | 37,3 |
| Sicilia | 6,1 | 6,0 | 3,3 | 15,4 | 28,4 | 35,8 |
| Sardegna | 10,9 | 10,4 | 4,4 | 25,7 | 33,0 | 40,7 |
| NORD-OVEST | 2,2 | 1,0 | 1,3 | 4,5 | 43,0 | 45,0 |
| NORD-EST | 1,6 | 0,5 | 1,5 | 3,6 | 44,2 | 45,8 |
| CENTRO | 2,7 | 2,5 | 1,5 | 6,8 | 39,7 | 42,6 |
| MEZZOGIORNO | 6,3 | 8,8 | 3,5 | 18,5 | 29,9 | 36,6 |
| ITALIA | 3,5 | 3,7 | 2,1 | 9,2 | 37,8 | 41,7 |

Fonte: Istat

TAV. 5.9 OCCUPATI PER RAMO DI ATTIVITÀ ECONOMICA E PER REGIONE: GENNAIO 2002
 (migliaia di unità)

| REGIONI | AGRICOLTUR A | INDUSTRIA | | | ALTRE ATTIVITA' | | TOTALE |
|--------------------|-----------------|--------------|---------------|--------------|-----------------|--------------|---------------|
| | | Totale | in s. stretto | Costruzioni | Totale | Commercio | |
| Piemonte | 66 | 658 | 550 | 107 | 1.061 | 290 | 1.785 |
| Valle d'Aosta | 2 | 14 | 8 | 6 | 38 | 9 | 55 |
| Lombardia | 79 | 1.627 | 1.333 | 295 | 2.304 | 551 | 4.011 |
| Liguria | 24 | 139 | 95 | 43 | 452 | 106 | 615 |
| Trentino | 30 | 117 | 76 | 41 | 274 | 58 | 422 |
| Veneto | 72 | 781 | 644 | 137 | 1.118 | 303 | 1.972 |
| Friuli Venezia G. | 13 | 168 | 135 | 34 | 315 | 69 | 496 |
| E. Romagna | 102 | 632 | 512 | 119 | 1.070 | 283 | 1.804 |
| Toscana | 55 | 474 | 370 | 104 | 908 | 256 | 1.437 |
| Umbria | 15 | 106 | 82 | 24 | 206 | 54 | 327 |
| Marche | 21 | 253 | 210 | 43 | 333 | 98 | 607 |
| Lazio | 64 | 390 | 232 | 157 | 1.585 | 326 | 2.039 |
| Abruzzo | 24 | 150 | 111 | 39 | 293 | 72 | 467 |
| Molise | 11 | 34 | 24 | 9 | 67 | 16 | 112 |
| Campania | 107 | 402 | 250 | 152 | 1.127 | 257 | 1.636 |
| Puglia | 125 | 344 | 220 | 123 | 790 | 211 | 1.258 |
| Basilicata | 18 | 59 | 38 | 21 | 107 | 25 | 184 |
| Calabria | 62 | 120 | 56 | 64 | 379 | 92 | 561 |
| Sicilia | 131 | 282 | 142 | 140 | 1.016 | 242 | 1.429 |
| Sardegna | 47 | 126 | 72 | 53 | 366 | 90 | 539 |
| NORD OVEST | 172 | 2.438 | 1.987 | 451 | 3.856 | 955 | 6.466 |
| NORD EST | 218 | 1.699 | 1.367 | 331 | 2.778 | 712 | 4.694 |
| CENTRO | 155 | 1.222 | 893 | 329 | 3.032 | 733 | 4.410 |
| MEZZOGIORNO | 527 | 1.515 | 913 | 603 | 4.145 | 1.004 | 6.187 |
| I T A L I A | 1.072 | 6.874 | 5.160 | 1.714 | 13.811 | 3.405 | 21.757 |

Fonte: Istat

TAV. 5.10 OCCUPATI PER RAMO DI ATTIVITÀ ECONOMICA E PER REGIONE
 (variazioni assolute in migliaia di unità aprile 2002-aprile 2001)

| REGIONI | AGRICOLTUR A | INDUSTRIA | | | ALTRE ATTIVITA' | | TOTALE |
|--------------------|-----------------|------------|---------------|-------------|-----------------|-----------|------------|
| | | Totale | in s. stretto | Costruzioni | Totale | Commercio | |
| Piemonte | -3 | -12 | -7 | -5 | 26 | 14 | 10 |
| Valle d'Aosta | -1 | 2 | 2 | 0 | 0 | 2 | 1 |
| Lombardia | -1 | 40 | 27 | 14 | 47 | -18 | 85 |
| Liguria | 2 | -2 | 0 | -2 | 8 | -7 | 9 |
| Trentino | 0 | 5 | 1 | 3 | 3 | -10 | 8 |
| Veneto | -9 | 0 | -4 | 4 | 25 | 27 | 16 |
| Friuli Venezia G. | -3 | 20 | 14 | 5 | -12 | -9 | 5 |
| E. Romagna | 3 | -1 | 1 | -3 | 51 | 20 | 53 |
| Toscana | -6 | -17 | -19 | 1 | 19 | 10 | -4 |
| Umbria | 1 | -3 | -3 | 0 | -1 | 1 | -2 |
| Marche | -1 | -4 | -4 | 0 | 14 | 7 | 10 |
| Lazio | 4 | 14 | 2 | 12 | 59 | 13 | 77 |
| Abruzzo | -1 | -3 | -3 | 0 | 4 | -10 | 0 |
| Molise | 1 | 1 | 3 | -2 | -2 | -1 | 0 |
| Campania | -2 | 9 | 8 | 1 | 38 | 2 | 46 |
| Puglia | -20 | 18 | 16 | 2 | 29 | 0 | 27 |
| Basilicata | 0 | -2 | -2 | -1 | 9 | 2 | 6 |
| Calabria | 2 | 15 | 11 | 3 | -13 | 0 | 3 |
| Sicilia | -9 | 9 | 14 | -5 | 20 | -6 | 21 |
| Sardegna | 3 | 3 | 8 | -5 | 8 | 11 | 14 |
| NORD OVEST | -3 | 29 | 22 | 7 | 80 | -9 | 105 |
| NORD EST | -10 | 23 | 13 | 10 | 68 | 28 | 82 |
| CENTRO | -1 | -11 | -24 | 13 | 92 | 32 | 80 |
| MEZZOGIORNO | -27 | 49 | 56 | -7 | 93 | -1 | 116 |
| ITALIA | -41 | 91 | 68 | 23 | 333 | 50 | 383 |

Fonte: Istat

TAV. 5.11 OCCUPATI PER RAMO DI ATTIVITÀ ECONOMICA E PER REGIONE
 (variazioni percentuali a distanza di dodici mesi : aprile 2002- aprile 2001)

| REGIONI | AGRICOLTUR A | INDUSTRIA | | | ALTRE ATTIVITA' | | TOTALE |
|--------------------|-----------------|-------------|---------------|-------------|-----------------|-------------|------------|
| | | Totale | in s. stretto | Costruzioni | Totale | Commercio | |
| Piemonte | -4,5 | -1,8 | -1,3 | -4,8 | 2,5 | 5,2 | 0,6 |
| Valle d'Aosta | -23,5 | 19,3 | 34,1 | 3,7 | -0,8 | 22,4 | 2,3 |
| Lombardia | -1,7 | 2,5 | 2,0 | 4,9 | 2,1 | -3,1 | 2,2 |
| Liguria | 7,8 | -1,1 | 0,3 | -4,0 | 1,9 | -6,4 | 1,4 |
| Trentino | -1,3 | 4,3 | 1,9 | 9,1 | 1,2 | -14,3 | 1,9 |
| Veneto | -10,8 | 0,0 | -0,6 | 2,9 | 2,3 | 10,0 | 0,8 |
| Friuli Venezia G. | -18,9 | 13,3 | 11,9 | 19,5 | -3,5 | -11,5 | 1,1 |
| E. Romagna | 2,7 | -0,2 | 0,3 | -2,1 | 5,0 | 7,4 | 3,0 |
| Toscana | -9,8 | -3,6 | -4,9 | 1,4 | 2,2 | 4,3 | -0,3 |
| Umbria | 10,3 | -3,1 | -3,4 | -1,9 | -0,3 | 2,4 | -0,8 |
| Marche | -2,6 | -1,5 | -1,9 | 1,0 | 4,4 | 7,2 | 1,6 |
| Lazio | 6,8 | 3,7 | 1,0 | 8,0 | 3,9 | 4,3 | 3,9 |
| Abruzzo | -5,5 | -2,2 | -2,9 | -0,3 | 1,5 | -11,8 | -0,1 |
| Molise | 5,6 | 3,8 | 13,8 | -15,4 | -2,8 | -3,8 | -0,1 |
| Campania | -1,5 | 2,4 | 3,5 | 0,7 | 3,5 | 0,9 | 2,9 |
| Puglia | -13,6 | 5,4 | 7,8 | 1,3 | 3,8 | 0,0 | 2,2 |
| Basilicata | -0,1 | -4,0 | -3,8 | -4,4 | 9,0 | 7,3 | 3,5 |
| Calabria | 2,5 | 13,8 | 25,5 | 5,2 | -3,4 | 0,1 | 0,5 |
| Sicilia | -6,3 | 3,4 | 11,0 | -3,3 | 2,0 | -2,3 | 1,5 |
| Sardegna | 5,7 | 2,7 | 12,7 | -8,2 | 2,4 | 13,7 | 2,7 |
| NORD OVEST | -2,0 | 1,2 | 1,1 | 1,5 | 2,1 | -0,9 | 1,7 |
| NORD EST | -4,2 | 1,4 | 1,0 | 3,2 | 2,5 | 4,1 | 1,8 |
| CENTRO | -0,7 | -0,9 | -2,6 | 4,1 | 3,1 | 4,5 | 1,9 |
| MEZZOGIORNO | -4,8 | 3,4 | 6,5 | -1,1 | 2,3 | -0,1 | 1,9 |
| ITALIA | -3,7 | 1,3 | 1,3 | 1,4 | 2,5 | 1,5 | 1,8 |

Fonte: Istat

PREZZI E CONSUMI

CONGIUNTURA TERRITORIALE

PREZZI AL CONSUMO PER CAPOLUOGHI DI REGIONE E PER RIPARTIZIONI

Giugno 2002

Tavola 6.1- Prezzi al consumo

| | Variaz. percent. | Variazioni medie annue | | |
|--------------------------------|-------------------------------|------------------------|------------|------------|
| | giugno 2002 su giugno 2001 | 1999 | 2000 | 2001 |
| Torino | 2,1 | 1,7 | 3,4 | 3,1 |
| Aosta | 1,5 | 1,1 | 1,5 | 1,7 |
| Milano | 1,6 | 1,8 | 2,3 | 2,3 |
| Trento | 2,5 | 2,0 | 2,3 | 2,6 |
| Venezia | 2,8 | 2,1 | 3,0 | 2,9 |
| Trieste | 2,7 | 1,8 | 3,1 | 3,0 |
| Genova | 2,6 | 1,6 | 2,1 | 2,7 |
| Bologna | 2,3 | 1,8 | 2,4 | 2,7 |
| Firenze | 1,9 | 1,9 | 2,1 | 2,6 |
| Perugia | 2,1 | 1,4 | 2,2 | 2,5 |
| Ancona | 2,5 | 1,0 | 2,4 | 3,1 |
| Roma | 2,3 | 1,8 | 2,4 | 3,0 |
| L'Aquila | 2,2 | 1,2 | 1,9 | 2,9 |
| Campobasso | 1,5 | 1,8 | 2,1 | 1,8 |
| Napoli | 2,5 | 1,8 | 1,9 | 2,7 |
| Bari | 2,4 | 0,4 | 2,7 | 3,3 |
| Potenza | 2,0 | 1,5 | 1,8 | 2,5 |
| Reggio Calabria | 1,8 | 1,7 | 2,6 | 2,1 |
| Palermo | 1,9 | 1,5 | 1,9 | 2,6 |
| Cagliari | 2,7 | 1,2 | 2,0 | 1,9 |
| Italia nord-occidentale | 1,8 | 1,7 | 2,6 | 2,6 |
| Italia nord-orientale | 2,6 | 1,9 | 2,7 | 2,8 |
| Italia centrale | 2,2 | 1,7 | 2,3 | 2,9 |
| Italia meridionale | 2,2 | 1,7 | 2,2 | 2,7 |
| Italia | 2,2 | 1,7 | 2,5 | 2,7 |

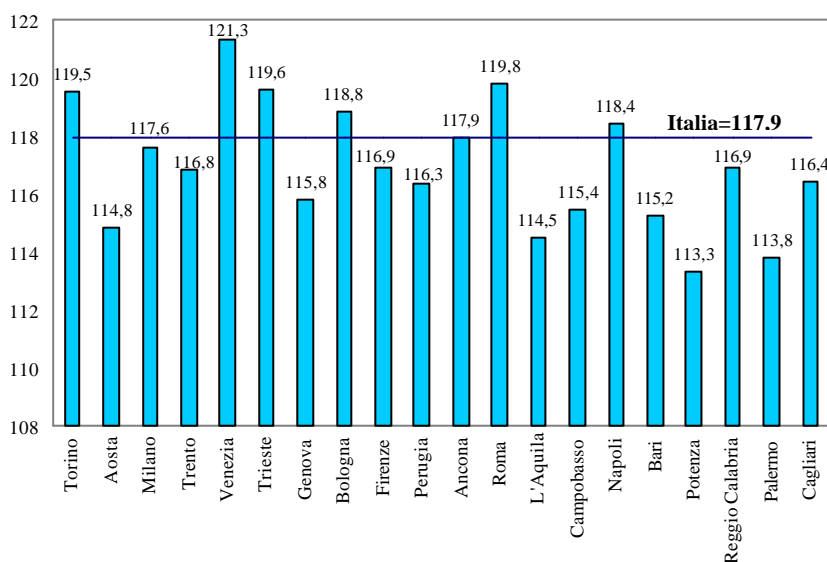
Fonte: Istat

La dinamica dei prezzi al consumo in Italia ha continuato a manifestare in giugno la decelerazione in atto nel secondo trimestre del 2002: l'indice per l'intera collettività è passato da un tasso tendenziale del 2,5 per cento in marzo a un tasso del 2,2.

Su base territoriale la ripartizione del Nord-est ha registrato in giugno l'aumento più elevato rispetto al giugno 2001 (2,6 per cento), mentre l'aumento del costo della vita appare minore nelle regioni del Nord-ovest (1,8 per cento). Italia centrale e meridionale sono in linea con la media italiana (2,2 per cento). Aosta e Campobasso appaiono le città capoluogo di regione con l'incremento meno elevato (1,5 per cento), Venezia (2,8), Trieste e Cagliari (2,7 entrambe) le città con la variazione più alta.

In un arco temporale più lungo (indice 1995=100) si osserva come nelle regioni meridionali il costo della vita sia risultato significativamente più basso rispetto al resto del Paese, quasi ovunque con valori nettamente inferiori a quello medio italiano.

FIGURA 6.1 – PREZZI AL CONSUMO – NUMERI INDICE (1995=100)
Giugno 2002



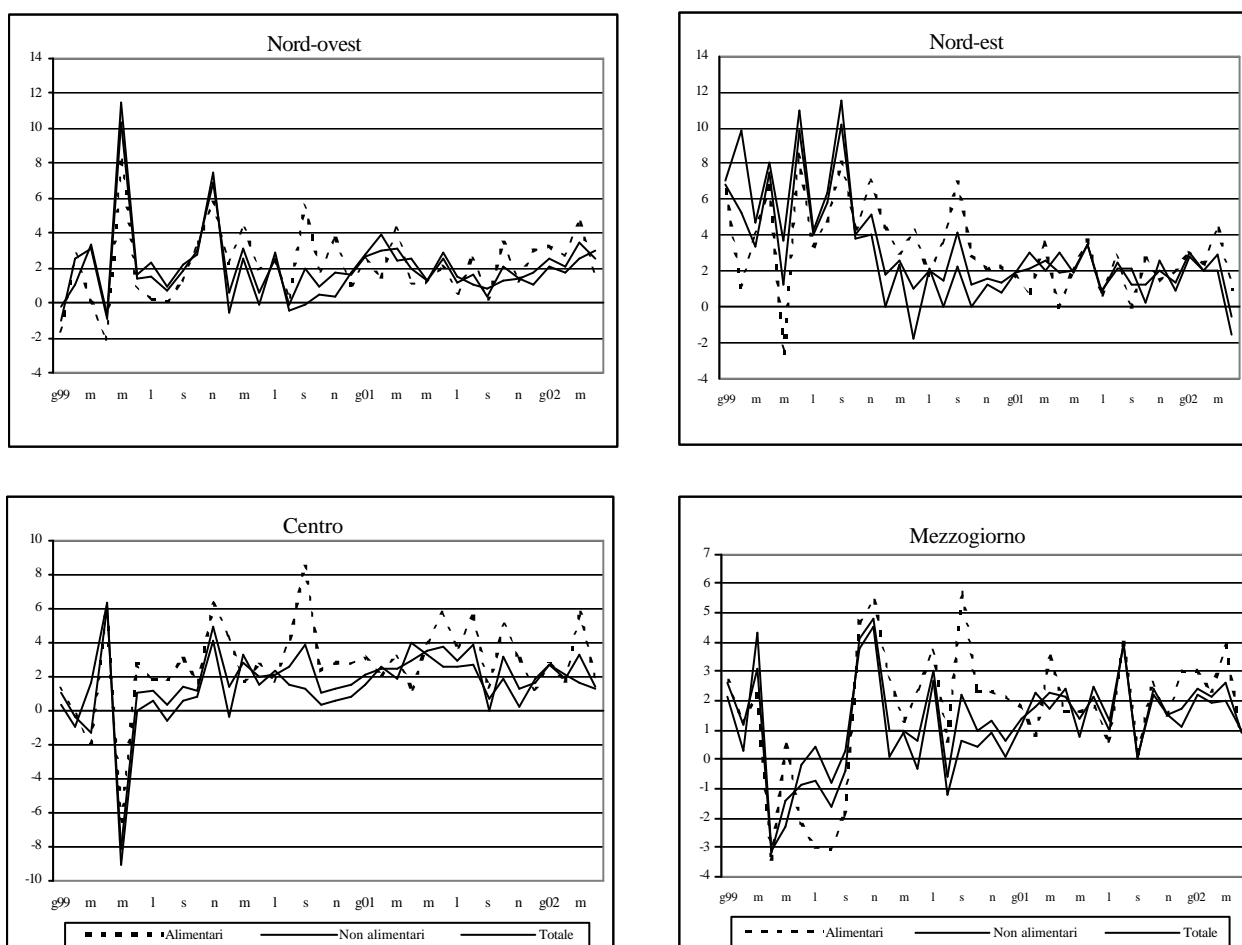
Fonte: Istat

CONGIUNTURA TERRITORIALE

VENDITE DEL COMMERCIO FISSO AL DETTAGLIO

Aprile 2002

FIGURA. 6.2 VENDITE DEL COMMERCIO FISSO AL DETTAGLIO
(variazioni percentuali tendenziali)



Fonte: Istat

Le vendite del commercio fisso al dettaglio hanno registrato in Italia nel mese di aprile 2002 un aumento, a prezzi correnti, rispetto allo stesso mese dell'anno precedente, pari all'1,2 per cento. L'aumento delle vendite è attribuibile in maggior misura alla grande distribuzione (3,1 per cento contro 0,8 delle piccole imprese)

A livello territoriale, la ripartizione del Nord-ovest ha registrato l'incremento più elevato (2,5 per cento), seguita da quelle del Centro (1,4) e del Mezzogiorno (0,9), mentre nel Nord-est si è riscontrata una flessione dello 0,5 per cento.

Nel primo quadrimestre del 2002 la dinamica delle vendite ha mostrato andamenti tendenziali, a livello territoriale, di poco discosti dalla media italiana (2,2 per cento): la crescita maggiore è sempre nel Nord-ovest (2,7 per cento), nel Mezzogiorno l'incremento è stato pari al 2 per cento.

TAV. 6.2 VENDITE DEL COMMERCIO FISSO AL DETTAGLIO A PREZZI CORRENTI
 (BASE 1995=100)
 (Variazioni percentuali rispetto allo stesso periodo dell'anno precedente)

| Periodo | NORD OVEST | | | NORD EST | | | CENTRO | | | SUD E ISOLE | | | ITALIA | | |
|-----------|-----------------|--------------|--------|-----------------|--------------|--------|-----------------|--------------|--------|-----------------|--------------|--------|-----------------|--------------|--------|
| | Alimen- tari | Non alim. | Totale | Alimen- tari | Non alim. | Totale | Alimen- tari | Non alim. | Totale | Alimen- tari | Non alim. | Totale | Alimen- tari | Non alim. | Totale |
| 1997 | 4,2 | 1,9 | 3,3 | 2,9 | 4,6 | 3,5 | 1,7 | 3,0 | 2,2 | 1,3 | 0,4 | 1,0 | 2,7 | 2,3 | 2,5 |
| 1998 | 1,2 | 3,9 | 2,4 | 2,8 | 3,2 | 3,1 | 3,2 | 2,1 | 2,9 | 3,0 | 1,8 | 2,7 | 2,5 | 2,9 | 2,7 |
| 1999 | 1,9 | 3,2 | 2,7 | 4,6 | 6,1 | 5,6 | 1,6 | 0,4 | 1,9 | 0,8 | 1,0 | 1,0 | 2,1 | 2,5 | 2,4 |
| 2000 | 2,6 | 0,7 | 1,4 | 3,0 | 1,2 | 2,0 | 2,9 | 1,1 | 1,8 | 2,2 | 0,3 | 0,9 | 2,6 | 0,7 | 1,4 |
| 2001 | 2,0 | 1,9 | 1,9 | 1,8 | 2,0 | 1,9 | 3,1 | 2,0 | 2,4 | 1,9 | 1,7 | 1,8 | 2,2 | 1,8 | 2,0 |
| 2001 | | | | | | | | | | | | | | | |
| I trim. | 2,8 | 3,0 | 3,0 | 2,1 | 2,3 | 2,3 | 2,8 | 2,0 | 2,3 | 2,1 | 1,7 | 1,8 | 2,5 | 2,3 | 2,3 |
| II trim. | 1,4 | 2,2 | 1,9 | 1,9 | 2,9 | 2,5 | 3,5 | 3,3 | 3,3 | 1,6 | 1,9 | 1,8 | 2,0 | 2,4 | 2,3 |
| III trim. | 0,9 | 1,1 | 1,0 | 1,1 | 1,8 | 1,5 | 3,3 | 1,4 | 2,1 | 1,5 | 1,6 | 1,5 | 1,7 | 1,5 | 1,6 |
| IV trim. | 2,6 | 1,3 | 1,8 | 2,1 | 1,3 | 1,6 | 3,1 | 1,3 | 2,0 | 2,4 | 1,6 | 1,9 | 2,5 | 1,4 | 1,8 |
| 2002 | | | | | | | | | | | | | | | |
| I trim. | 3,5 | 2,2 | 2,7 | 3,0 | 2,4 | 2,6 | 2,6 | 2,3 | 2,4 | 2,8 | 2,0 | 2,3 | 2,9 | 2,1 | 2,4 |
| 2001 | | | | | | | | | | | | | | | |
| Aprile | 1,1 | 2,5 | 2,0 | 0,0 | 3,1 | 1,9 | 1,2 | 4,0 | 2,9 | 1,6 | 2,4 | 2,1 | 1,0 | 2,9 | 2,2 |
| Maggio | 1,2 | 1,3 | 1,3 | 2,1 | 1,9 | 2,0 | 4,0 | 3,3 | 3,5 | 1,6 | 0,8 | 1,4 | 2,1 | 1,7 | 1,8 |
| Giugno | 2,1 | 2,9 | 2,6 | 3,7 | 3,5 | 3,5 | 5,7 | 2,5 | 3,7 | 1,8 | 2,5 | 2,1 | 3,1 | 2,8 | 2,9 |
| Luglio | 0,6 | 1,5 | 1,2 | 0,7 | 0,9 | 0,8 | 3,7 | 2,5 | 2,9 | 0,6 | 1,3 | 1,0 | 1,2 | 1,5 | 1,4 |
| Agosto | 2,6 | 1,1 | 1,6 | 2,9 | 2,2 | 2,5 | 5,5 | 2,7 | 3,8 | 4,0 | 3,9 | 4,0 | 3,7 | 2,5 | 3,0 |
| Settembre | 0,2 | 0,8 | 0,4 | 0,0 | 2,2 | 1,3 | 1,3 | 0,7 | 0,0 | 0,2 | 0,1 | 0,0 | 0,3 | 0,5 | 0,4 |
| Ottobre | 3,5 | 1,3 | 2,1 | 2,7 | 0,3 | 1,3 | 5,1 | 1,9 | 3,1 | 2,6 | 2,2 | 2,4 | 3,4 | 1,5 | 2,2 |
| Novembre | 1,3 | 1,4 | 1,4 | 1,5 | 2,6 | 2,1 | 3,0 | 0,2 | 1,2 | 1,5 | 1,5 | 1,5 | 1,8 | 1,4 | 1,5 |
| Dicembre | 3,0 | 1,1 | 1,8 | 2,0 | 0,9 | 1,4 | 1,2 | 1,8 | 1,6 | 3,0 | 1,1 | 1,7 | 2,4 | 1,2 | 1,6 |
| 2002 | | | | | | | | | | | | | | | |
| Gennaio | 3,3 | 2,1 | 2,5 | 3,1 | 2,8 | 3,0 | 2,7 | 2,7 | 2,7 | 3,0 | 2,2 | 2,4 | 3,0 | 2,4 | 2,6 |
| Febbraio | 2,7 | 1,8 | 2,1 | 2,4 | 2,0 | 2,1 | 1,7 | 2,1 | 1,9 | 2,3 | 1,9 | 2,1 | 2,4 | 1,9 | 2,1 |
| Marzo | 4,6 | 2,6 | 3,5 | 3,4 | 2,3 | 2,7 | 3,3 | 2,1 | 2,6 | 3,0 | 2,0 | 2,3 | 3,4 | 2,1 | 2,6 |
| Aprile | 1,7 | 3,0 | 2,5 | 1,0 | -1,5 | -0,5 | 1,7 | 1,2 | 1,4 | 0,8 | 1,0 | 0,9 | 1,3 | 1,1 | 1,2 |

Fonte: Istat

TURISMO

CONGIUNTURA TERRITORIALE

FLUSSI TURISTICI NEL 2001 E ASPETTATIVE DEGLI ALBERGATORI NEL PRIMO TRIMESTRE 2002

Nel 2001 gli alberghi e le strutture complementari operanti in Italia hanno registrato oltre 81 milioni e 500 mila arrivi, per un totale di circa 350 milioni presenze (rispettivamente 1,9 e 3,0 per cento in più rispetto al 2000). Tale risultato, pur proseguendo la tendenza positiva iniziata nel 1998, mette in luce un netto rallentamento rispetto alla forte espansione registrata nel 2000, quando gli arrivi erano aumentati del 7,7 per cento e le presenze di quasi il 10,0 per cento.

La decelerazione, in termini di presenze, è stata marcata sia per la clientela italiana (dal 9,3 per cento del 2000 al 2,4 per cento nel 2001) sia per quella straniera, che ha comunque mantenuto un ritmo di crescita più sostenuto (dal 10,8 per cento al 4,0 per cento). Il rapporto tra le giornate di presenza e il numero degli arrivi (permanenza media) è salito da 4,2 giornate nel 2000 a 4,3 con un contributo significativo della clientela straniera.

Nonostante le presenze abbiano segnato nel complesso del 2001 una discreta crescita rispetto a quelle del 2000, il loro andamento nel corso dell'anno è stato caratterizzato da una dinamica molto incerta: un netto calo nel primo trimestre (-1,4 per cento in termini congiunturali), un lieve recupero nel secondo (0,4 per cento) e dopo una pausa nel terzo (variazione nulla), un nuovo incremento nell'ultimo trimestre (1,1 per cento).

Da questo punto di vista, gli effetti degli eventi dell'11 settembre 2001 e della successiva crisi internazionale sembrano essere stati limitati. E' infatti da rilevare che il significativo calo congiunturale degli arrivi degli stranieri verificatosi nel quarto trimestre (-4,1 per cento) è stato quasi completamente compensato da un aumento della permanenza media.

L'analisi territoriale delle presenze indica un'accentuazione delle tendenze degli ultimi anni. In particolare, nel 2001 le regioni del Nord-Est hanno registrato l'incremento più elevato (rispettivamente 2,8 per cento gli italiani e 5,5 per cento gli stranieri rispetto al 2000). Di contro, nel Nord-Ovest si sono registrate variazioni lievemente negative per la componente italiana, diminuita dello 0,2 per cento, e positive per quella straniera (4,1 per cento). Nel Centro si è verificato, invece, un aumento contenuto sia degli italiani (1,5 per cento) sia degli stranieri (1,0 per cento). Infine, nel Mezzogiorno si osserva il tasso di crescita più elevato per quel che riguarda le presenze di italiani (4,2 per cento) e un incremento significativo anche degli stranieri (4,5 per cento), con un risultato complessivo migliore di quello di tutte le altre ripartizioni.

TAV. 7.1 MOVIMENTO DEI CLIENTI NEGLI ESERCIZI RICETTIVI PER RIPARTIZIONE GEOGRAFICA
 (valori assoluti in migliaia e variazioni percentuali rispetto allo stesso periodo dell'anno precedente)

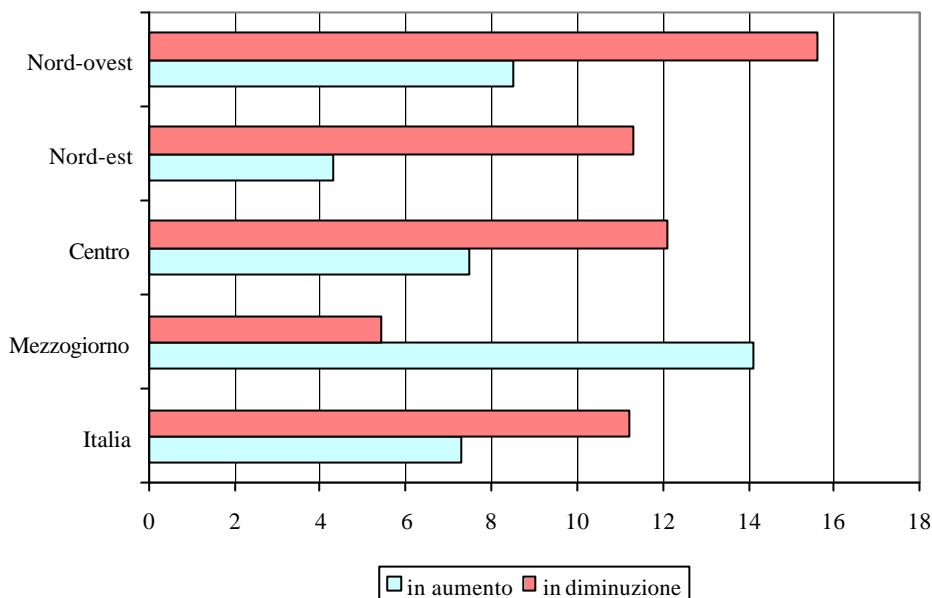
| Ripartizione geografica | Arrivi | | | | Presenze | | | | Permanenza media | | |
|-------------------------|---------------|-------------|---------------|------------|----------------|-------------|----------------|------------|------------------|------------|------------|
| | 2000 | Var % | 2001 | Var % | 2000 | Var % | 2001 | Var % | 1999 | 2000 | 2001 |
| | (migliaia) | | | | (migliaia) | | | | (giorni) | | |
| Totale | | | | | | | | | | | |
| Nord-Ovest | 14.019 | -0,6 | 14.299 | 2,0 | 49.614 | -1,5 | 50.309 | 1,4 | 3,6 | 3,5 | 3,5 |
| Nord-Est | 27.343 | 8,3 | 28.409 | 3,9 | 137.381 | 11,8 | 142.876 | 4,0 | 4,9 | 5,0 | 5,0 |
| Centro | 23.692 | 7,4 | 23.384 | -1,3 | 85.058 | 6,1 | 86.164 | 1,3 | 3,5 | 3,5 | 3,7 |
| Sud-Isole | 14.968 | 6,0 | 15.492 | 3,5 | 66.902 | 7,1 | 69.779 | 4,3 | 4,5 | 4,4 | 4,5 |
| ITALIA | 80.032 | 7,7 | 81.584 | 1,9 | 338.885 | 9,9 | 349.128 | 3,0 | 4,1 | 4,2 | 4,3 |
| Italiani | | | | | | | | | | | |
| Nord-Ovest | 8.401 | -1,9 | 8.477 | 0,9 | 30.842 | -1,9 | 30.780 | -0,2 | 3,7 | 3,7 | 3,6 |
| Nord-Est | 13.974 | 7,8 | 14.393 | 3,0 | 73.031 | 13,1 | 75.076 | 2,8 | 5,0 | 5,2 | 5,2 |
| Centro | 11.929 | 5,6 | 11.917 | -0,1 | 47.652 | 3,9 | 48.367 | 1,5 | 3,9 | 3,8 | 4,1 |
| Sud-Isole | 10.621 | 3,7 | 10.971 | 3,3 | 47.018 | 6,2 | 48.993 | 4,2 | 4,3 | 4,4 | 4,5 |
| ITALIA | 44.924 | 5,8 | 45.758 | 1,9 | 198.528 | 9,3 | 203.216 | 2,4 | 4,3 | 4,4 | 4,4 |
| Stranieri | | | | | | | | | | | |
| Nord-Ovest | 5.620 | 1,4 | 5.822 | 3,6 | 18.760 | -0,7 | 19.529 | 4,1 | 3,4 | 3,3 | 3,4 |
| Nord-Est | 13.374 | 8,9 | 14.016 | 4,8 | 64.265 | 10,5 | 67.800 | 5,5 | 4,7 | 4,8 | 4,8 |
| Centro | 11.761 | 9,4 | 11.467 | -2,5 | 37.423 | 9,0 | 37.797 | 1,0 | 3,1 | 3,1 | 3,3 |
| Sud-Isole | 4.347 | 12,1 | 4.521 | 4,0 | 19.891 | 9,3 | 20.786 | 4,5 | 4,8 | 4,6 | 4,6 |
| ITALIA | 35.107 | 10,2 | 35.826 | 2,0 | 140.357 | 10,8 | 145.912 | 4,0 | 4,0 | 4,0 | 4,1 |

Fonte: Istat – Indagine rapida sul turismo

I giudizi sulla tendenza del turismo nel trimestre maggio-luglio 2002, rispetto all'analogo periodo dell'anno precedente, mostrano una prevalente opinione di stabilità (60,4 per cento). Il saldo tra giudizi positivi e negativi riguardo all'andamento delle presenze è pari a più 1,4 punti percentuali (5,7 nell'analogia rilevazione dello scorso anno), con il contributo maggiore dell'Italia meridionale (10,7 punti). Emerge, inoltre, un giudizio più positivo riguardo all'evoluzione della componente nazionale della domanda turistica (con un saldo tra risposte positive e negative pari a 2,1 punti) rispetto a quella straniera (0,8).

Le opinioni relative all'andamento dell'occupazione risultano pessimistiche. La quota di albergatori che esprimono l'intenzione di diminuire il numero degli occupati è pari all'11,2 per cento, mentre la quota di quelli che si orientano in senso opposto è limitata al 7,3 per cento. Il saldo tra i due tipi di giudizio è positivo solo nella ripartizione Sud-isole, mentre è particolarmente negativo nelle ripartizioni del Nord. di giudizio è particolarmente negativo nel Nord-Ovest e nel Centro e risulta, invece, lievemente positivo nella ripartizione Sud-isole.

Figura 7.1 Opinione degli albergatori sull'occupazione
(valori percentuali; maggio-luglio 2002 su maggio-luglio 2001)



Fonte: Istat

La rilevazione ISTAT sul movimento alberghiero durante il periodo di Pasqua (29 marzo-7 aprile 2002) segnala flussi in diminuzione, con un calo dell'8,8 per cento negli arrivi e del 10,0 per cento nelle giornate di presenza, con un decremento più accentuato della clientela straniera. E' da considerare, tuttavia, che lo scorso anno la Pasqua cadde a metà aprile, vale a dire in primavera avanzata.

L'analisi per ripartizione per quanto riguarda le presenze evidenzia decrementi meno significativi nel Nord-ovest (-4,9 per cento) e più accentuati nel Nord-est (-15,4). La contrazione delle presenze straniere ha influito anche sui risultati nelle ripartizioni del Centro (-6,9 complessivo) e del Meridione (-7,0 per cento), nonostante un discreto andamento della componente italiana.

CREDITO

CONGIUNTURA TERRITORIALE

PRESTITI IN SOFFERENZA E TASSI DI INTERESSE

TAV. 8.1 - PRESTITI IN SOFFERENZA PER AREA GEOGRAFICA
 (dati di fine periodo; valori e variazioni percentuali)

| Aree | Variazioni % sui 12 mesi | | | | Rapporto sofferenze/impieghi | | | |
|---------------|--------------------------|------------|-------------|--------------|------------------------------|------------|------------|------------|
| | 1997 | 1998 | 1999 | 2000 | 1997 | 1998 | 1999 | 2000 |
| Nord-ovest | 1,3 | -1,5 | -3,6 | -10,6 | 5,3 | 4,8 | 4,1 | 3,0 |
| Nord-est | -3,1 | -6,7 | -6,6 | -3,8 | 6,0 | 4,7 | 3,9 | 3,2 |
| Centro | 3,0 | 2,5 | -16,9 | -10,1 | 9,6 | 9,1 | 7,4 | 6,2 |
| Sud e isole | -8,0 | 7,8 | 0,3 | -20,5 | 21,8 | 21,4 | 20,1 | 15,6 |
| ITALIA | -2,5 | 2,3 | -6,2 | -13,9 | 9,4 | 8,6 | 7,4 | 5,6 |

Fonte: Banca d'Italia - Bollettino statistico.

Gli andamenti registrati a fine 2001 evidenziano il proseguimento della flessione dei prestiti in sofferenza. La loro incidenza sugli impieghi totali, scesa in Italia di quasi 5 punti percentuali dalla fine del 1997, è risultata pari al 2,5 per cento nelle regioni del Nord, mentre, pur continuando a diminuire, essa rimane alta nel Meridione (13,9 per cento).

Sul fronte dei tassi d'interesse, dopo la loro risalita nel corso del 2000 e della prima metà del 2001, essi sono tornati a scendere, sia quelli attivi che quelli passivi, nel secondo semestre dello scorso anno. Per quanto riguarda i tassi a breve termine sui finanziamenti per cassa, permangono evoluzioni differenziate tra le ripartizioni territoriali, con un costo del denaro più elevato mediamente di quasi due punti nel Sud rispetto al Nord (con valori intorno a 7,6 e 5,8 punti rispettivamente), anche se il differenziale tra le due ripartizioni nell'arco degli ultimi tre anni si è ridotto di oltre mezzo punto percentuale.

TAV. 8.2 TASSI DI INTERESSE BANCARI

| | Tassi attivi a breve termine | | | | | | | | Tassi passivi nominali sui depositi | | | | | | | |
|----------------------------|------------------------------|-------------|-------------|-------------|-------------|-------------|-------------|-------------|-------------------------------------|-------------|-------------|-------------|-------------|-------------|-------------|-------------|
| | 1998 | | 1999 | | 2000 | | 2001 | | 1998 | | 1999 | | 2000 | | 2001 | |
| | giu. | dic. | giu. | dic. | giu. | dic. | giu. | dic. | giu. | dic. | giu. | dic. | giu. | dic. | giu. | dic. |
| <i>Italia nord-occid.</i> | 7,54 | 6,32 | 4,94 | 4,77 | 5,55 | 6,24 | 6,21 | 5,54 | 3,41 | 2,52 | 1,66 | 1,75 | 2,11 | 2,62 | 2,44 | 1,72 |
| Piemonte | 7,92 | 6,56 | 5,10 | 5,04 | 5,77 | 6,54 | 6,40 | 5,98 | 3,41 | 2,36 | 1,58 | 1,64 | 2,10 | 2,51 | 2,36 | 1,68 |
| Valle d'Aosta | 8,82 | 8,20 | 6,90 | 6,58 | 6,83 | 7,99 | 7,93 | 7,57 | 3,43 | 2,49 | 1,51 | 1,62 | 2,08 | 2,51 | 2,29 | 1,60 |
| Liguria | 7,98 | 7,62 | 6,14 | 6,00 | 6,54 | 7,25 | 7,14 | 6,58 | 3,14 | 2,36 | 1,62 | 1,54 | 1,70 | 2,16 | 2,10 | 1,47 |
| Lombardia | 7,16 | 6,17 | 4,79 | 4,61 | 5,42 | 6,11 | 6,10 | 5,37 | 1,44 | 2,59 | 1,70 | 1,81 | 2,16 | 2,70 | 2,51 | 1,76 |
| <i>Italia nord-orient.</i> | 7,52 | 6,86 | 5,44 | 5,44 | 6,05 | 6,88 | 6,79 | 6,06 | 3,35 | 2,49 | 1,60 | 1,71 | 2,06 | 2,58 | 2,42 | 1,80 |
| Trentino-Alto-Adige | 7,94 | 7,25 | 5,68 | 5,54 | 6,17 | 6,89 | 6,79 | 5,87 | 3,59 | 2,34 | 1,49 | 1,75 | 2,45 | 2,83 | 2,61 | 1,76 |
| Veneto | 7,63 | 7,15 | 5,68 | 5,72 | 6,37 | 7,10 | 6,94 | 6,49 | 3,50 | 2,59 | 1,65 | 1,75 | 2,12 | 2,64 | 2,52 | 1,83 |
| Friuli-Venezia Giulia | 7,45 | 6,80 | 5,63 | 5,50 | 5,88 | 7,12 | 7,13 | 6,41 | 3,29 | 2,54 | 1,60 | 1,79 | 2,15 | 2,57 | 2,54 | 1,74 |
| Emilia-Romagna | 7,35 | 6,49 | 5,10 | 5,10 | 5,74 | 6,58 | 6,55 | 5,60 | 3,21 | 2,38 | 1,55 | 1,63 | 1,96 | 2,50 | 2,28 | 1,78 |
| <i>Italia centrale</i> | 8,44 | 7,40 | 5,89 | 5,74 | 6,47 | 6,81 | 7,02 | 6,04 | 3,48 | 2,69 | 1,75 | 2,02 | 2,53 | 3,05 | 2,83 | 1,95 |
| Marche | 7,93 | 6,95 | 5,46 | 5,11 | 5,86 | 6,40 | 6,73 | 5,76 | 3,59 | 2,35 | 1,67 | 1,79 | 2,23 | 2,78 | 2,71 | 1,82 |
| Toscana | 7,80 | 7,14 | 5,74 | 5,54 | 6,05 | 6,79 | 6,90 | 6,05 | 3,67 | 2,84 | 2,00 | 2,14 | 2,56 | 3,02 | 2,79 | 1,95 |
| Umbria | 9,31 | 8,56 | 6,90 | 6,69 | 7,02 | 7,76 | 7,86 | 6,29 | 3,73 | 2,93 | 2,05 | 2,12 | 2,37 | 2,83 | 2,55 | 1,88 |
| Lazio | 8,89 | 7,57 | 5,99 | 5,95 | 6,68 | 6,86 | 7,14 | 6,09 | 3,32 | 2,63 | 1,60 | 1,97 | 2,56 | 3,12 | 2,88 | 1,97 |
| <i>Italia merid.</i> | 9,73 | 8,69 | 7,17 | 6,95 | 7,61 | 8,36 | 8,18 | 7,76 | 3,30 | 2,39 | 1,72 | 1,67 | 1,90 | 2,23 | 2,13 | 1,60 |
| Campania | 9,51 | 8,52 | 7,16 | 7,17 | 7,62 | 8,27 | 8,04 | 7,70 | 3,19 | 2,28 | 1,66 | 1,63 | 1,85 | 2,16 | 2,06 | 1,59 |
| Abruzzo | 9,28 | 8,60 | 6,56 | 6,29 | 7,25 | 7,44 | 7,77 | 7,28 | 3,27 | 2,44 | 1,56 | 1,72 | 1,95 | 2,32 | 2,23 | 1,54 |
| Molise | 10,42 | 9,37 | 7,96 | 8,13 | 8,93 | 8,95 | 8,73 | 8,06 | 3,11 | 2,14 | 1,68 | 1,60 | 1,90 | 2,27 | 2,11 | 1,54 |
| Puglia | 9,69 | 8,47 | 6,92 | 6,54 | 7,86 | 8,36 | 8,07 | 7,65 | 3,36 | 2,53 | 1,78 | 1,69 | 1,99 | 2,35 | 2,27 | 1,69 |
| Basilicata | 10,60 | 9,32 | 8,00 | 7,83 | 8,30 | 8,66 | 8,60 | 8,23 | 3,50 | 2,32 | 1,86 | 1,84 | 2,00 | 2,42 | 2,22 | 1,67 |
| Calabria | 11,29 | 9,81 | 8,19 | 6,99 | 7,17 | 9,79 | 9,55 | 8,79 | 3,58 | 2,51 | 1,83 | 1,74 | 1,91 | 2,20 | 2,07 | 1,48 |
| <i>Italia insulare</i> | 10,16 | 9,49 | 7,14 | 7,05 | 7,79 | 8,33 | 8,47 | 7,53 | 3,42 | 2,75 | 1,83 | 1,72 | 2,07 | 2,32 | 2,40 | 1,88 |
| Sicilia | 10,40 | 9,52 | 6,87 | 6,91 | 7,64 | 8,19 | 8,38 | 7,45 | 3,44 | 2,88 | 1,93 | 1,73 | 2,07 | 2,27 | 2,38 | 1,96 |
| Sardegna | 9,84 | 9,44 | 7,65 | 7,33 | 8,17 | 8,72 | 8,70 | 7,73 | 3,40 | 2,48 | 1,60 | 1,70 | 2,07 | 2,41 | 2,45 | 1,72 |
| TOTALE | 7,80 | 6,90 | 5,43 | 5,30 | 6,06 | 6,64 | 6,66 | 5,91 | 3,40 | 2,55 | 1,69 | 1,79 | 2,19 | 2,66 | 2,50 | 1,79 |

Fonte: Banca d'Italia – Bollettino statistico

INFORMAZIONI STRUTTURALI

INFORMAZIONI STRUTTURALI

LE REGIONI ITALIANE NELLA GRADUATORIA EUROPEA DEL PIL (*) (Comunicato Eurostat marzo 2001)

Le regioni europee (NUTS-2) con più alto PIL pro capite in termini di standard di potere di acquisto (PPS) nell'anno considerato sono Inner London e Amburgo.

| PIL regionale pro capite in PPS nel 1998 (indici UE 15=100) | |
|--|-----|
| 1° INNER LONDON | 243 |
| 2° HAMBURG | 186 |
| 3° LUXEMBOURG | 176 |
| 4° BRUXELLES | 169 |
| 5° WIEN | 163 |
| 6° OBERBAYERN | 161 |
| 7° DARMSTADT | 154 |
| 8° ILE DE FRANCE | 152 |

Per quanto concerne le regioni italiane il Pil più alto appartiene al Trentino Alto Adige, alla Lombardia ed alla Valle d'Aosta; le regioni meridionali mostrano tutte un PIL pro capite inferiore alla media comunitaria. Di seguito si riportano gli indici del PIL pro capite in PPS

| PIL pro capite in PPS delle regioni italiane nel 1998 (INDICI UE 15=100) | |
|---|-----|
| TRENTINO-ALTO ADIGE | 136 |
| LOMBARDIA | 135 |
| VALLE D'AOSTA | 130 |
| EMILIA-ROMAGNA | 129 |
| VENETO | 119 |
| PIEMONTE | 117 |
| FRIULI-VENEZIA GIULIA | 113 |
| LAZIO | 113 |
| TOSCANA | 110 |
| LIGURIA | 106 |
| MARCHE | 101 |
| UMBRIA | 98 |
| ABRUZZO | 84 |
| MOLISE | 79 |
| SARDEGNA | 76 |
| BASILICATA | 72 |
| PUGLIA | 65 |
| SICILIA | 65 |
| CAMPANIA | 64 |
| CALABRIA | 61 |

() IL PIL REGIONALE PER LA COMUNITÀ EUROPEA È ELABORATO SECONDO IL NUOVO SISTEMA DI CONTI EUROPEI (SEC95)*

Anche all'interno degli altri Stati membri della UE la situazione non si presenta omogenea, manifestando una forte variabilità del Pil regionale.

Dalle informazioni emerge che ci sono 46 regioni che presentano un Pil pro capite (in PPS) inferiore al 75% per cento della media europea, per l'Italia se ne individuano 5 nel Mezzogiorno, mentre per la Grecia 11 su tredici si allocano al di sotto di questa soglia. Interessante anche il dato sulla popolazione, infatti in queste 46 regioni vivono 71 milioni di abitanti, ossia il 19 per cento del totale della popolazione europea.

In particolare, nel periodo 1995-1998, in 8 Stati membri la regione con il PIL medio pro-capite più alto risulta avere un prodotto doppio rispetto alla regione più povera all'interno dello stesso Stato. Tra questi: il Belgio (Bruxelles: 169 per cento della media EU, Hainaut: 79 per cento), la Francia (Ile-de-France: 152 per cento, Reunion: 50 per cento), l'Italia (Trentino Alto Adige: 136 per cento, Calabria: 61 per cento) e l'Austria (Vienna: 163 per cento, Burgenland: 69 per cento). In Germania tali differenze sono ancora più accentuate: il Pil pro capite di Amburgo (186 per cento) risulta circa tre volte maggiore di quello di Chemnitz (63 per cento). La differenza minore si riscontra, invece, in Svezia (Stoccolma: 136 per cento, Vaestsverige: 90 per cento). Nel Regno Unito, ad eccezione di Inner London, la situazione è in linea con quella descritta per gli altri paesi della Comunità.

INFORMAZIONI STRUTTURALI

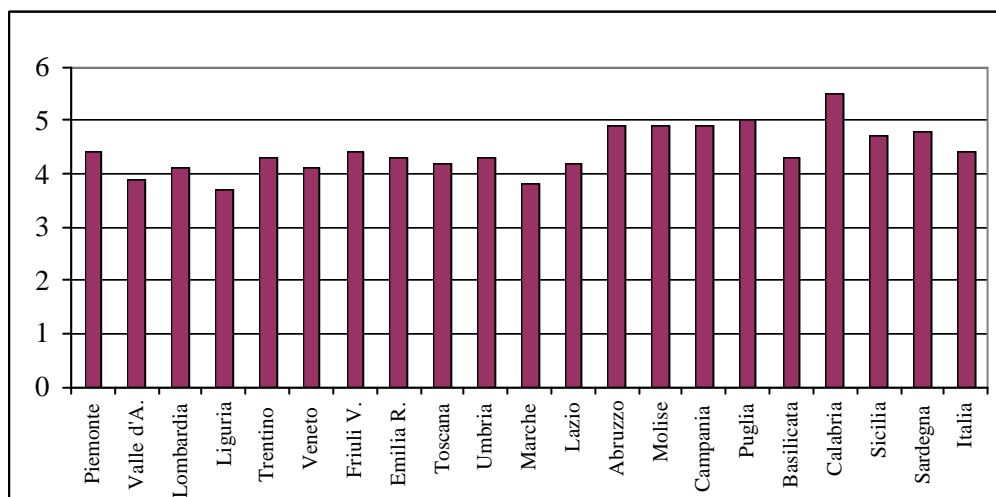
LE NUOVE IMPRESE IN ITALIA NEL 1999

Osservatorio demografia delle imprese Unioncamere

La ricerca dell'Unioncamere sulle imprese registrate nel 1999 al REA consente di individuare, nell'ambito delle nuove iscrizioni, quante di queste sono effetto di trasformazioni giuridiche, fusioni o filiazioni di imprese preesistenti e quante, invece, rappresentano realmente nuove iniziative imprenditoriali. Delle 385.801 iscrizioni effettuate nel 1999, 9.104 sono cessate, liquidate, fallite o sospese a fine anno, 146.234 sono trasformazioni di imprese preesistenti e 230.463 (il 61,2 per cento escludendo le cessate) sono realmente nuove imprese. Nel Mezzogiorno queste rappresentano una quota pari al 37 per cento.

Anche il tasso di natalità effettivo (numero nuove imprese su stock di imprese esistenti nell'anno precedente) presenta in tutte le regioni del Mezzogiorno, eccetto la Basilicata, valori non inferiori

FIGURA 1: TASSI DI NATALITÀ EFFETTIVI 1999, PER REGIONE



alla media nazionale (4,9 per cento nel Mezzogiorno contro il 4,4 per cento per l'Italia): in particolare, in Calabria raggiunge il 5,5 per cento. Nel resto del Paese, fatta eccezione per Liguria e Piemonte, i valori sono inferiori al dato nazionale.

Analogo andamento, rispetto al valore medio del Paese (11,1 per mille), ha il numero di nuove imprese per 1.000 attivi (che indica la propensione ad avviare nuove iniziative imprenditoriali da parte di 1.000 persone presenti sul mercato del lavoro, occupati e disoccupati).

Si segnalano in questo caso la Calabria (18,6 nuove imprese per 1.000 attivi), il Molise e l'Abruzzo (rispettivamente con 15 e 14,9 nuove imprese su 1000). Nel Centro-Nord solo l'Umbria (12,1) supera il valore medio nazionale, Toscana, Lazio e Liguria si attestano sul valore medio mentre tutte le altre si trovano al di sotto della media nazionale.

INFORMAZIONI STRUTTURALI

INDAGINE RAPIDA SULLE IMPRESE COINVOLTE NEI PATTI TERRITORIALI

Rapporto annuale ISTAT

L'ISTAT ha realizzato una indagine rapida qualitativa rivolta ad imprese coinvolte in alcuni Patti territoriali di "prima generazione" (*) al fine di ottenere elementi di valutazione sull'uso del Patto come strumento strategico per la promozione dello sviluppo locale in grado di contribuire alla creazione di nuovi posti di lavoro.

Gli aspetti positivi segnalati dalle imprese riguardano: la potenzialità di innescare un processo di sviluppo commisurato alle "esigenze" del territorio, la creazione di nuovi posti di lavoro, la fine della logica assistenzialistica, la valutazione dei programmi presentati, la concertazione tra i soggetti coinvolti mirata alla realizzazione di progetti di investimento integrati e alla nascita e crescita dei sistemi produttivi locali.

Di contro i giudizi sostanzialmente negativi riguardano: le procedure amministrative seguite, i tempi di erogazione dei finanziamenti, il comportamento della classe dirigente locale. A questi ultimi aspetti si è posto rimedio mediante un processo di snellimento e trasparenza dell'iter burocratico nei Patti di "seconda generazione".

TAVOLA 1. GIUDIZIO SULLA PRESENZA DI ALCUNI ASPETTI QUALIFICANTI NEI PATTI TERRITORIALI.
 Anno 2000 (composizioni percentuali)

| Aspetti | Presenza | | | | |
|--|----------|-------------|--------|--------|--------|
| | Elevata | Sufficiente | Scarsa | Non sa | Totale |
| Creazione di posti di lavoro | 40,3 | 41,6 | 9,1 | 9,1 | 100,0 |
| Territorio come riferimento della programmazione | 33,8 | 50,6 | 5,2 | 10,4 | 100,0 |
| Abbandono della logica assistenzialistica | 32,5 | 37,7 | 19,5 | 10,4 | 100,0 |
| Concertazione tra i soggetti coinvolti | 18,2 | 44,2 | 33,8 | 3,9 | 100,0 |
| Definizione di una idea coerente per tutto il territorio del Patto | 14,3 | 41,6 | 29,9 | 14,3 | 100,0 |
| Cultura della responsabilità | 14,3 | 46,8 | 29,9 | 9,1 | 100,0 |
| Possibilità di ottenere nuovi finanziamenti | 13,0 | 50,6 | 18,2 | 18,2 | 100,0 |
| Chiara definizione delle competenze | 9,1 | 27,3 | 55,8 | 7,8 | 100,0 |
| Valutazione dei programmi | 9,1 | 55,8 | 18,2 | 16,9 | 100,0 |
| Certezza procedurale | 6,5 | 23,4 | 64,9 | 5,2 | 100,0 |
| Rinnovamento della classe dirigente locale | 5,2 | 19,5 | 53,2 | 22,1 | 100,0 |
| Tempestività dei finanziamenti | 1,3 | 13,0 | 80,5 | 5,2 | 100,0 |
| Efficienza burocratica | 0,0 | 23,4 | 72,7 | 3,9 | 100,0 |

(*) Nei Patti di prima generazione l'istruttoria sulle singole iniziative era gestita direttamente dal Ministero del Tesoro DPS, nei Patti di seconda generazione l'istruttoria è affidata agli istituti bancari e il Ministero interviene nella fase di approvazione complessiva dello strumento, sono inoltre previste procedure più snelle per l'erogazione dei fondi.

L'indagine ha inoltre permesso di acquisire i giudizi sui principali fattori discriminanti per lo sviluppo locale del territorio in cui operano le imprese coinvolte: circa il 70 per cento delle imprese indica tra i fattori rilevanti e qualificanti la dotazione di infrastrutture e la rapidità delle procedure amministrative; oltre il 60 per cento indica la sicurezza del territorio e il costo del credito; la metà degli imprenditori intervistati indica inoltre la concessione di agevolazioni fiscali, il costo del lavoro e l'accesso al credito; minore rilevanza ha la flessibilità e la struttura dell'offerta di lavoro.

Infine relativamente al rapporto tra imprese e Patto in cui esse sono inserite, la maggioranza di esse indica di essere stata coinvolta nel progetto-Patto da organizzazioni di categoria, una piccola parte di esse - una volta elaborata la propria singola iniziativa - partecipa poi al tavolo di concertazione - contribuendo quindi alla definizione complessiva dello strumento, moderata appare nella fase di progettazione la collaborazione del Soggetto responsabile del Patto, delle Associazioni degli industriali e delle banche, scarsa è l'intesa con i soggetti pubblici locali e con i sindacati.

INFORMAZIONI STRUTTURALI

LA SITUAZIONE SOCIOECONOMICA DELLE FAMIGLIE ITALIANE

NOTE RAPIDE ISTAT LUGLIO 2001

1997-2000

Nel 2000, dalle ultime elaborazioni dei dati dell'indagine annuale ISTAT riguardante i consumi delle famiglie, in Italia le famiglie povere sono circa 2.700.000, pari a circa 8 milioni di persone. Il 62,7 per cento delle famiglie povere vive nelle regioni del Mezzogiorno, a fronte di una quota di famiglie residenti del 32,8 per cento.

Le famiglie povere hanno quindi un consumo medio mensile procapite inferiore o uguale alla soglia di povertà relativa, che per la famiglia tipo nel 2000, in Italia, è pari a 1.569.000 lire, in linea con i principali paesi europei.

TAV. 1 - LA POVERTÀ RELATIVA¹ NELLE TRE RIPARTIZIONI (1997-2000)

| | Nord | | | | Centro | | | | Mezzogiorno | | | |
|---------------------------|--------|--------|--------|--------|--------|--------|--------|--------|-------------|--------|--------|--------|
| | 1997 | 1998 | 1999 | 2000 | 1997 | 1998 | 1999 | 2000 | 1997 | 1998 | 1999 | 2000 |
| Famiglie residenti | 10.204 | 10.300 | 10.384 | 10.507 | 4.158 | 4.195 | 4.220 | 4.252 | 7.097 | 7.149 | 7.167 | 7.208 |
| <i>comp. %</i> | 47,6 | 47,6 | 47,7 | 47,8 | 19,4 | 19,4 | 19,4 | 19,4 | 33,1 | 33,0 | 32,9 | 32,8 |
| Famiglie povere | 609 | 588 | 518 | 596 | 251 | 314 | 370 | 413 | 1.715 | 1.655 | 1.712 | 1.698 |
| <i>comp. %</i> | 23,7 | 22,8 | 19,9 | 22,0 | 9,7 | 12,2 | 14,2 | 15,3 | 66,6 | 64,2 | 65,8 | 62,7 |
| Persone residenti | 25.274 | 25.327 | 25.376 | 25.466 | 10.925 | 10.950 | 10.970 | 10.990 | 20.832 | 20.834 | 20.799 | 20.764 |
| <i>comp. %</i> | 44,3 | 44,3 | 44,4 | 44,5 | 19,2 | 19,2 | 19,2 | 19,2 | 36,5 | 36,5 | 36,4 | 36,3 |
| Persone povere | 1.458 | 1.441 | 1.266 | 1.504 | 716 | 870 | 1.022 | 1.158 | 5.253 | 5.107 | 5.220 | 5.286 |
| <i>comp. %</i> | 19,6 | 19,4 | 16,9 | 18,9 | 9,6 | 11,7 | 13,6 | 14,6 | 70,7 | 68,8 | 69,5 | 66,5 |

Fonte: ISTAT

L'analisi dei dati del 2000 rispetto al triennio precedente evidenzia che in termini di povertà relativa, le regioni del Mezzogiorno hanno migliorato la propria situazione, soprattutto rispetto all'anno precedente nel quale il numero di famiglie povere presenta una diminuzione del 3 per cento, rimane tuttavia molto alto il numero delle famiglie povere presenti in questa ripartizione rispetto al resto d'Italia. Nel Centro, invece, si osserva un evidente peggioramento rispetto sia alle famiglie povere residenti che agli individui. Nel Nord invece la situazione si presenta relativamente stabile.

¹ La misura ufficiale di **povertà relativa** (International Standard of Poverty Line), adottata nella maggioranza dei paesi occidentali, definisce povera una famiglia di due persone il cui consumo (reddito) sia inferiore o uguale al consumo (reddito) medio mensile pro-capite nazionale. La linea di povertà viene ricalcolata ogni anno per tener conto sia della variazione dei prezzi al consumo sia della crescita in termini realidella spesa per consumi delle famiglie.

Stabile negli anni il profilo delle famiglie povere: i soggetti più colpiti sono appunto le famiglie numerose, con bassi livelli di istruzione, caratteristiche prevalenti nelle famiglie residenti nel Mezzogiorno, gli anziani, le famiglie con persona di riferimento disoccupata.

Nel biennio considerato l'incidenza della povertà rimane relativamente stabile, anche se diversificata nelle ripartizioni. Il maggior disagio si riscontra ancora nel Mezzogiorno che ha una incidenza di povertà quasi doppia rispetto alla media del paese (23,6% nel 1999), percentuale che si aggrava se ci si riferisce al numero di individui poveri (25,5%). Questo risultato è spiegabile considerando che una quota relativamente elevata delle famiglie povere è costituita da quelle numerose e che queste rappresentano una delle tipologie familiari più diffuse al Sud.

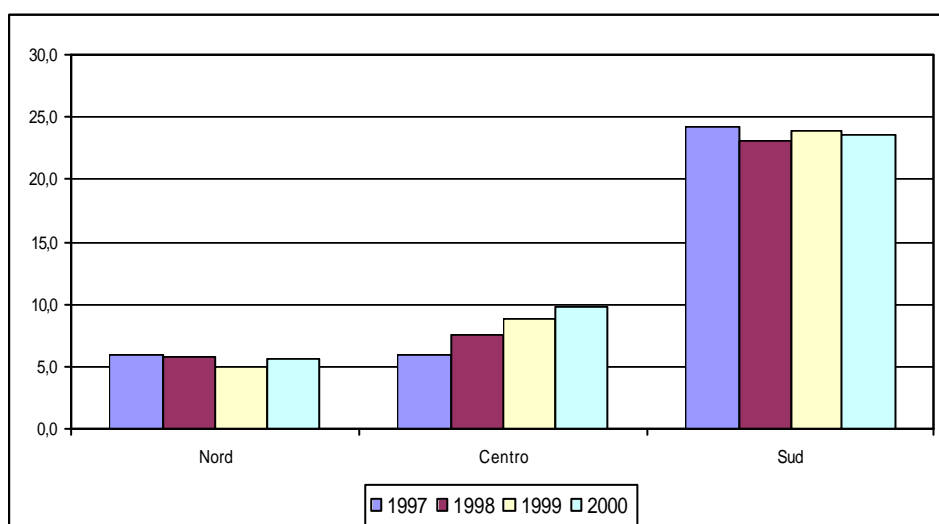
TAV. 2 – L'INCIDENZA DELLA POVERTÀ² RELATIVA NELLE TRE RIPARTIZIONI
 (1999-2000 – valori percentuali)

| | Nord | | Centro | | Mezzogiorno | | Italia | |
|-----------------|------|------|--------|------|-------------|------|--------|------|
| | 1999 | 2000 | 1999 | 2000 | 1999 | 2000 | 1999 | 2000 |
| Famiglie | 5,0 | 5,7 | 8,8 | 9,7 | 23,9 | 23,6 | 11,9 | 12,3 |
| Persone | 5,0 | 5,9 | 9,3 | 10,5 | 25,1 | 25,5 | 13,1 | 13,9 |

Fonte: ISTAT

Questo risultato è spiegabile considerando che una quota relativamente elevata delle famiglie povere è costituita da quelle numerose e che queste rappresentano una delle tipologie familiari più diffuse al Sud.

FIG. 1 INCIDENZA DELLA POVERTÀ TRA I SOGGETTI (1997-2000)



Fonte: ISTAT

² L'incidenza della povertà si ottiene dal rapporto tra il numero delle famiglie con spesa media mensile per consumi inferiore o uguale alla soglia di povertà e il totale delle famiglie residenti nella ripartizione.

Negli ultimi anni nel quadro della misura ufficiale della povertà in Italia (Commissione di indagine sulla povertà e l'emarginazione sociale e ISTAT) si è voluta affiancare alla tradizionale misura relativa una misura di *povertà assoluta*³.

L'Istat calcola dal 1997 il "*paniere minimo*" per diverse tipologie familiari: si tratta della spesa necessaria all'acquisizione di un set di beni e servizi ritenuti indispensabili per il conseguimento di un tenore di vita decoroso. Il paniere si compone di tre segmenti che compendiano le spese per l'alimentazione, per l'abitazione e una quota residuale utile per le rimanenti necessità familiari.

TAV. 3 - LA POVERTÀ ASSOLUTA PER RIPARTIZIONI (1997-2000)

| | Nord | | Centro | | Mezzogiorno | | Italia | |
|---|------|------|--------|------|-------------|-------|--------|-------|
| | 1999 | 2000 | 1999 | 2000 | 1999 | 2000 | 1999 | 2000 |
| Famiglie povere | 140 | 163 | 108 | 116 | 790 | 675 | 1.038 | 954 |
| comp. % | 13,5 | 17,1 | 10,4 | 12,2 | 76,1 | 70,8 | 100 | 100 |
| Persone povere | 325 | 383 | 340 | 341 | 2.612 | 2.213 | 3.277 | 2.937 |
| comp. % | 9,9 | 13,0 | 10,4 | 11,6 | 79,7 | 75,3 | 100 | 100 |
| Incidenza della povertà (valori percentuali) | | | | | | | | |
| Famiglie povere | 1,4 | 1,6 | 2,6 | 2,7 | 11,0 | 9,4 | 4,8 | 4,3 |
| Persone povere | 1,3 | 1,5 | 3,1 | 3,1 | 12,6 | 10,7 | 5,7 | 5,1 |

Fonte: ISTAT

Nel 2000 l'incidenza della povertà assoluta tra le famiglie italiane presenta un modesto miglioramento rispetto all'anno precedente, dal 4,8% del 1999 passa al 4,3% , con una linea di povertà pari a 1.055.000 lire. Tale miglioramento è determinato maggiormente dai valori del Mezzogiorno, seppur ancora molto al di sopra della media nazionale.

I profili di povertà che emergono con l'utilizzo di questo strumento sono comunque sostanzialmente gli stessi della misura standard (relativa).

³ In termini assoluti la povertà viene definita come una condizione economica di incapacità all'acquisto di determinati beni e servizi (contenuti nel paniere), indipendentemente dallo standard di vita medio della popolazione. Il paniere di riferimento viene rivalutato negli anni per tener conto della variazione dei prezzi correnti ed è sulla base di questo che viene individuato il sottogruppo di famiglie in condizioni di povertà assoluta.

INFORMAZIONI STRUTTURALI

TASSI DI DISOCCUPAZIONE DELLE REGIONI EUROPEE

I tassi di disoccupazione, rilevati nell'aprile 2000 e pubblicati da Eurostat⁴, mostrano una flessione dello 0,9 per cento per la media europea, dal 9,3 per cento dell'aprile 1999 all'8,4 per cento. Differenze considerevoli permangono nelle regioni dell'Unione Europea (NUTS 2): dall'1,7 per cento della regione delle isole finlandesi Aland al 33,1 per cento della regione francese di Reunion.

Tassi di disoccupazione regionale dell'Unione Europea, aprile 2000
(valori percentuali)

| <i>I più bassi</i> | | <i>I più elevati</i> | |
|--------------------------------|-----|-----------------------------|------------|
| Aland (Finlandia) | 1,7 | Andalucia | 25,3 |
| Centro (Portogallo) | 1,8 | Ceuta Y Melilla (Spagna) | 25,5 |
| Berks, Bucks & Oxfords (RU) | 1,9 | Guadelupe (Francia) | 26,1 |
| Utrecht (Paesi Bassi) | 2,1 | Martinique (Francia) | 27,7 |
| Noord-Brabant (Paesi Bassi) | 2,2 | Calabria (Italia) | 27,7 |
| Madeira (Portogallo) | 2,3 | Reunion (Francia) | 33,1 |
| Lussemburgo ⁵ | 2,4 | | |
| | | Media UE | 8,4 |

FONTE: EUROSTAT, 2001

Le variazioni sono ancora più marcate a livello disaggregato per sesso e per età. I tassi di disoccupazione della popolazione attiva con meno di 25 anni vanno da un minimo di 2,9% ad un massimo di 64,7%. La disoccupazione giovanile è stata inferiore al 10% in 78 regioni, principalmente situate nell'Europa settentrionale e centrale: 24 in Germania, 12 nei Paesi Bassi, 17 nel Regno Unito, 9 in Austria e cinque in Portogallo. Tra le 14 regioni con tassi di disoccupazione maggiori al 40%, ne troviamo una in Francia e una in Spagna, due rispettivamente in Grecia e in Finlandia, e 8 situate in Italia. Cinque regioni italiane: Molise (47,6), Sardegna (49,5), Sicilia (58,5), Campania (63,8) e Calabria (64,7) con un tasso di disoccupazione giovanile particolarmente elevato, occupano le ultime posizioni nella graduatoria europea.

Il numero delle donne senza impiego nelle regioni europee varia, invece, tra l'1,7 % e il 40,7%. Nell'insieme, tuttavia, il tasso di disoccupazione femminile è in declino nella maggior parte delle regioni rispetto al periodo precedente. In particolare, 184 regioni hanno mostrato una riduzione compresa tra 0,1 e 7,5 punti percentuali. Le regioni caratterizzate da significativi miglioramenti sono concentrate in Spagna, Grecia e Italia, per quest'ultima si nota un'inversione di tendenza rispetto al periodo precedente, in particolar modo per due regioni del Mezzogiorno: Molise (-5,6 per cento) e Abruzzo (-4,4 per cento).

⁴ Eurostat, "La disoccupazione nelle regioni dell'Unione Europea nel 2000", *Statistiche in breve*, n.7/2001

⁵ Il Lussemburgo, come la Danimarca, non presenta variazioni regionali.

NOTE METODOLOGICHE

NOTE METODOLOGICHE

sulle principali fonti statistiche congiunturali utilizzate

11.1 Inchiesta ISAE sulle imprese manifatturiere

Si tratta di una indagine mensile condotta sulle industrie manifatturiere ed estrattive italiane, che si connota per la rilevanza congiunturale e per l'elevato numero di informazioni qualitative raccolte, che consentono di saggiare la percezione delle imprese sullo stato dell'economia e le loro aspettative su sviluppo, occupazione e contesto ambientale.

L'indagine è di tipo longitudinale, cioè raccoglie dati su un campione stabile di imprese con cadenza costante (mensile) nel corso degli anni, consentendo così anche la valutazione del mutamento dell'atteggiamento e della realtà produttiva delle stesse. La selezione delle imprese (delle unità locali con almeno 10 addetti) avviene tramite campionamento a scelta ragionata (dunque non probabilistico) con l'intento di inserire nel *panel* le imprese leader di ogni settore. Le imprese (circa 4000) sono stratificate per regione, settore di attività economica (classificazione NACE) e dimensione. Le interviste vengono condotte in parte tramite posta ed in parte tramite telefono con il sistema CATI.

Il questionario è fondato per lo più su domande di natura qualitativa a risposta chiusa (in genere tre categorie) volte a registrare lo stato e le previsioni a breve termine delle imprese su ordinativi, produzione, scorte, liquidità, prezzi e costo del denaro.

Per quanto attiene al mercato del lavoro, si rileva il numero di addetti e le variazioni percentuali effettive ed attese del costo del lavoro. Il contenuto del questionario varia inoltre in base al mese di riferimento, arricchendosi di volta in volta di informazioni relative agli scambi internazionali, se presenti, (volume delle esportazioni, prezzi, nazioni concorrenti), e di valutazioni su posizioni di mercato, livello delle scorte, grado di utilizzo degli impianti.

I risultati sono presentati sotto forma di percentuali o saldi.

11.2 Inchiesta ISAE presso i consumatori

L'inchiesta congiunturale a cadenza mensile fornisce informazioni qualitative sull'orientamento e le aspettative dei consumatori (non più delle famiglie, come era stato fino al 1995, per adeguarsi alle richieste di armonizzazione dell'Unione Europea) da cui inferire i comportamenti futuri e le dinamiche dei mercati interessati.

Le interviste vengono condotte tramite telefono con il sistema CATI, e la popolazione di riferimento è quella degli abbonati al telefono; il questionario viene somministrato ad un qualsiasi membro della famiglia maggiorenne e parte attiva nella gestione della stessa.

Il campionamento è a due stadi, nel primo con scelta sistematica casuale si estraggono gli intervistati dalle liste degli abbonati ordinate per regione, provincia, comune e CAP; nel secondo si compie una stratificazione per ripartizione geografica ed ampiezza demografica dei comuni e si estraggono per quote (con numerosità campionarie complessive proporzionali al peso dello strato nell'universo e probabilità costanti all'interno dello strato) gli intervistati, il cui numero finale è fissato intorno alle 2000 unità. A differenza dell'indagine sulle imprese, non si tratta però di un campione longitudinale.

Nel questionario si chiede agli intervistati di esprimere delle valutazioni qualitative (domande a risposta chiusa, in genere con 4-6 alternative) sullo stato del Paese, in particolare sulla situazione

economica generale, sul livello dei prezzi, sullo stato della disoccupazione nell'anno passato e futuro; valutazioni vengono sollecitate anche sulla situazione del proprio nucleo familiare, in

termini di bilancio finanziario, situazione economica generale passata e futura, risparmio previsto e possibile in futuro, previsione di acquisto di beni durevoli ed in generale intenzioni di spesa anche in riferimento alla manutenzione dell'abitazione o all'acquisto di abitazione ed automobile.

I risultati sono presentati sotto forma di percentuali o saldi, ma a questi è anche affiancato un **indicatore sintetico del clima di fiducia**, che valuta l'ottimismo/pessimismo del consumatore sulla base della media di nove indicatori semplici ottenuti come saldi ponderati delle risposte inerenti "le situazioni economiche generale e personale (passate e future), la tendenza della disoccupazione, la possibilità e convenienza del risparmio, la valutazione del mercato dei beni durevoli, il bilancio finanziario della famiglia".

11.3 Indagine ISTAT sulle forze di lavoro

E' senz'altro una delle indagini più dettagliate dell'ISTAT; con cadenza trimestrale rileva la situazione occupazionale del paese.

L'universo di riferimento è l'insieme dei componenti delle famiglie residenti in Italia iscritti alle anagrafi comunali, l'unità di rilevazione è la famiglia (anche composta da una sola persona).

Il piano di indagine è complesso, articolato in due stadi: nel primo si selezionano i comuni precedentemente stratificati secondo la sola popolazione residente nei comuni (ciò al fine di garantire i prefissati livelli attesi di precisione, oltre che un continuo aggiornamento della variabile di stratificazione), nel secondo si selezionano le famiglie anagrafiche.

La selezione dei comuni è probabilistica a meno dell'inclusione *a priori* come unità autorappresentative di capoluoghi di provincia e comuni la cui popolazione supera una certa dimensione soglia.

Le famiglie sono estratte in numero proporzionale al peso demografico della provincia di appartenenza, esiste poi un meccanismo di rotazione che assicura la comparabilità dei risultati tra trimestri successivi e trimestri omologhi in anni consecutivi.

L'indagine rileva il titolo di studio, il paese di nascita, la cittadinanza, la condizione occupazionale, il numero di occupati, l'eventuale professione ed il settore di attività economica (classificazione NACE a 60 settori dal 1995) e fornisce (ma solo da alcuni anni) un'analisi particolareggiata delle azioni di ricerca di lavoro e degli atteggiamenti degli intervistati nei confronti del mercato del lavoro.

Inoltre si registrano, tra le altre, informazioni sul numero di dipendenti, se si ha un lavoro autonomo; il numero di dipendenti dell'azienda\ufficio di appartenenza, se si ha un lavoro dipendente; il luogo di lavoro; la durata dell'occupazione temporanea; l'articolazione dell'orario di lavoro svolto.

Un'interessante novità riguarda la formulazione del questionario in due versioni distinte: una *ridotta* utilizzata per l'indagine nazionale, ed una più *ampliata* compilata per l'indagine rivolta all'Unione Europea.

Val la pena, comunque, ricordare che negli ultimi anni l'indagine ha subito numerose modifiche, sia in termini di questionario sia di ampiezza campionaria, di cui occorre tenere conto se si vogliono operare studi longitudinali o previsivi.

Recentemente l'Istat ha ultimato la revisione delle serie storiche dell'indagine dall'ottobre 1992 all'aprile 1999. La revisione è dovuta al miglioramento delle metodologie di controllo e correzione dei dati, e all'adeguamento agli standard comunitari per il calcolo dei coefficienti di riporto all'universo e da innovazione della metodologia di stima della popolazione per classi di età, adesso rilevate direttamente presso le anagrafi comunali.

11.4 Indagine Excelsior della Unioncamere

E' una nuova indagine condotta dal 1997, con periodicità annuale, ed ancora in fase di miglioramento, dall'Unione delle Camere di Commercio presso le imprese italiane presenti sul Registro delle imprese delle Camere di Commercio.

L'indagine colma un vuoto presente nelle statistiche ufficiali inerente alla domanda di lavoro espressa dalle imprese, raccoglie, infatti, notizie dettagliate sulla situazione dell'occupazione e sulle relative previsioni (di entrate ed uscite) per il biennio successivo (distinte per anno), sulla natura delle figure professionali in entrata (titolo di studio necessario, specializzazioni preferite, area funzionale di inserimento, livello di inquadramento), sui motivi di eventuali non assunzioni e, per le imprese più grandi (oltre 100 dipendenti), il dettaglio delle assunzioni nell'anno precedente.

L'indagine consente poi, per successivi accorpamenti, di ottenere informazioni comparabili con l'indagine ISTAT sulle forze di lavoro ed il Censimento della popolazione, ed in parte anche alle elaborazioni dell'EUROSTAT.

L'universo di riferimento è costituito dalle imprese iscritte al Registro per le quali ci sia piena disponibilità di dati, restano esclusi momentaneamente il settore agricolo e alcune sezioni delle attività monetarie e finanziarie – es. Banca d'Italia - o relative a trasporti e comunicazioni - Poste e municipalizzate per la raccolta dei rifiuti.

Le informazioni sono rese complete (ove non lo fossero) mediante l'incrocio di banche dati appartenenti all'INPS, all'INAIL ed al REA (il Repertorio delle notizie Economiche ed Amministrative, connesso al Registro delle imprese delle CCIAA).

L'indagine è effettuata per le piccole imprese col sistema CATI, mentre per le grandi con somministrazione diretta e/o compilazione guidata del questionario.

Il tasso di risposta è risultato soddisfacente (96% circa per le imprese piccole - da 1 a 100 dipendenti - e 70% circa per le imprese maggiori); la copertura dell'indagine è pari al 7,3% delle unità locali provinciali con meno di 10 dipendenti, del 26,2% per quelle da 10 a 49 dipendenti, del 55,9% per quelle da 50 a 249 dipendenti e del 71,5% per quelle con 250 dipendenti o più.

L'indagine appare innovativa ed originale in quanto può fornire utili strumenti per orientare le politiche del lavoro ed i percorsi della formazione scolastica e professionale.

11.5 Indagine Movimprese dell'Unioncamere

L'indagine svolta dal 1993 con periodicità trimestrale dall'Unione italiana delle Camere di Commercio si basa sul Registro delle ditte, istituito con legge del dicembre 1993 e, dal gennaio 1997, sul Registro delle Imprese che lo ha sostituito¹.

Al Registro hanno l'obbligo di iscriversi tutti coloro che esercitano attività imprenditoriali, "in maniera professionale ed organizzata al fine della produzione o scambio di beni e servizi".

Il Registro contiene informazioni sulle imprese operanti sul territorio nazionale di natura amministrativa ed economica, con dettaglio provinciale. Oltre allo stock delle imprese presenti (registrate), è disponibile una valutazione dei flussi di iscrizioni e cessazioni, e risulta possibile analizzare i dati secondo le cariche e le qualifiche degli addetti (anche per genere), per causa di cessazione, ovvero di cancellazione dell'impresa dal registro e secondo la natura giuridica dell'impresa. Inoltre un "codice di importanza" è assegnato alle diverse attività, ove presenti, svolte da ciascuna impresa per distinguere quelle principali da quelle con carattere secondario.

All'interno del Registro delle Imprese è presente anche il REA (Repertorio delle notizie Economiche ed Amministrative) che fornisce notizie di carattere economico, statistico ed amministrativo, consentendo di evidenziare le principali caratteristiche strutturali del mercato e del sistema imprenditoriale, le cui informazioni rientrano, con le altre, nei risultati dell'indagine *Movimprese*.

E' bene sottolineare che con l'istituzione del Registro delle Imprese l'obbligo di iscrizione si è esteso anche a categorie precedentemente esentate. Si tratta in particolare di società semplici, piccoli imprenditori, imprenditori agricoli e coltivatori diretti. Proprio quest'ultimo settore precedentemente escluso dalla rilevazione fa registrare per il 1997 un picco nel numero delle imprese iscritte introducendo così una rottura nella serie che parte dal 1993.

Altri break nella serie possono inoltre essere riscontrati a causa del passaggio dalla classificazione delle attività produttive ATECO 81 a quella ATECO 91 adottata già a partire dai dati del 1995; l'indagine comunque armonizzata con le definizioni dell'ISTAT, è tuttora in fase di miglioramento.

Riportiamo infine, per una corretta interpretazione delle tavole proposte, le definizioni adottate in seno all'indagine:

Imprese registrate: imprese presenti nell'archivio e non cessate, indipendentemente dallo stato di attività assunto (attiva, inattiva, sospesa, in liquidazione, fallita);

Imprese iscritte: imprese per le quali è già stata fatta la denuncia presso le CCIAA di competenza per l'iscrizione al Registro;

Imprese cessate: imprese iscritte al Registro che hanno comunicato la cessazione dell'attività.

Una corretta interpretazione dei dati si ha infine principalmente dalla lettura del saldo tra le imprese iscritte e cessate, in quanto lo stesso fornisce una misura reale del numero di operatori entrati ed usciti dal mercato nel periodo considerato, al netto di eventuali duplicazioni.

¹ Si osservi che nel precedente Registro delle *ditte* una impresa con più sedi secondarie o unità locali dislocate in più province, veniva registrata come ditta in ognuna delle province, mentre con il Registro delle *imprese* essa viene registrata una sola volta nella provincia in cui si trova la sua sede principale, legale. Questo fa sì che solo in presenza di imprese monolocalizzate il concetto di ditta coincida con quello d'impresa.¹

11.6 Indagine sul commercio estero

Le indagini sul commercio con l'estero, condotte dall'ISTAT, hanno per oggetto il valore e la quantità delle merci scambiate dall'Italia con gli altri paesi e sono effettuate secondo i criteri stabiliti dai Regolamenti CEE 1736/75 del Consiglio e successive modificazioni per l'interscambio con i Paesi extra UE e dai Regolamenti 3330/91 del Consiglio e 2256/92, 3046/92, 3590/92, 860/97, 1894/98 della Commissione per l'interscambio con i Paesi dell'Unione Europea.

La rilevazione del commercio con i paesi appartenenti all'Unione Europea, definita sulla base del sistema Intrastat (gennaio 1993) ha periodicità mensile e copre in media il 98 per cento degli scambi.

Le informazioni relative al commercio con l'estero, vengono raccolte dagli uffici doganali del Ministero delle Finanze tramite supporti statistico-fiscali ed elaborate dall'Istat. La rilevazione degli scambi commerciali con l'estero viene effettuata in base al territorio doganale, rispetto al quale il territorio della Repubblica Italiana si differenzia per le sole inclusioni dei comuni di Campione d'Italia e Livigno, mentre la repubblica di S.marino e la Città del Vaticano sono escluse. Vengono esclusi, inoltre, i punti e i depositi franchi, con la sola eccezione del comune di Livigno.

Come da accordi internazionali, i valori relativi alle merci esportate sono definiti FOB (free on board), quindi il valore delle merci inclusi i costi di trasporto e di assicurazione fino alla frontiera nazionale sono a carico del venditore.

Le serie delle esportazioni regionali sono pubblicate sia per il valore rilevato sia per quello corretto per la componente stagionale, per tenere conto del diverso calendario mensile. La destagionalizzazione è ottenuta attraverso la procedura Tramo-seats e viene effettuata distintamente per le serie delle quattro ripartizioni geografiche, soggette a revisione trimestrale.
